

## À vos baskets !



18 courses ouvertes à tous, dont une en relais, le Challenge Ville et un "Run & bike"... C'est le programme de la 26<sup>e</sup> édition du cross de Saint-Égrève organisée dans le parc de Fiancey par l'USSE athlétisme et la Ville dimanche 24 novembre.

## À venir

### Week-end gourmand

L'Espace Robert Fiat accueille samedi 23 et dimanche 24 novembre la nouvelle édition du salon "Miel, arts et saveurs", un week-end gourmand et festif consacré au miel et autres produits de la ruche. Ce rendez-vous met également à l'honneur des savoir-faire artisanaux locaux, des produits solidaires et des réalisations d'ateliers créatifs saint-égrévois. Voir aussi en page actualité.



### Tremplin jeunes talents

Samedi 23 novembre, les jeunes talents sont à nouveau propulsés sur le devant de La Vence Scène avec le Tremplin organisé par le pôle jeunesse. Chant, danse, performance... Les artistes locaux ont mille facettes. Pour les découvrir lors d'une soirée hors norme, rendez-vous est pris dès 20h.

## Mobilisation générale pour la Banque alimentaire



La grande collecte nationale organisée par la Banque alimentaire se déroule le 30 novembre et le 1<sup>er</sup> décembre dans plus de 130 magasins dont la galerie du centre commercial Carrefour de Saint-Égrève. Dans un contexte de forte augmentation de la précarité, les produits offerts par les consommateurs aux Banques alimentaires durant ce week-end sont donc plus que jamais nécessaires. Accompagnant 93 associations, dont l'association familiale de Saint-Égrève, la Banque alimentaire de l'Isère récolte chaque année près de 2 200 tonnes de nourriture qui permettent à 5 500 personnes en situation de précarité alimentaire de se nourrir.

En savoir + : [banquealimentaire.org](http://banquealimentaire.org)

26

*C'est le nombre d'associations saint-égrévoises intervenant directement dans le domaine de la solidarité. Famille, intergénérationnel, recherche d'emploi, logement, lutte contre la précarité et contre la solitude, insertion professionnelle, aide internationale, santé, éducation, handicap... Leurs champs d'intervention sont multiples et leurs bénévoles s'impliquent tout au long de l'année.*

## L'Épice'Riz, l'aide alimentaire à Saint-Égrève

L'association familiale de Saint-Égrève est un acteur historique de l'aide alimentaire locale puisque dès 1987 les bénévoles ont pris en charge la distribution des colis remplis de produits fournis par la banque alimentaire de l'Isère. Depuis le 13 mars dernier, l'AF anime l'Épice'Riz, une épicerie sociale où les ménages, confrontés à une situation financière difficile, choisissent des produits à faible coût, à la hauteur de leurs revenus. Gestion des stocks, commande de produits, réception des commandes, mise en rayon des produits, ouverture du magasin, accueil des clients, caisse... 25 bénévoles de l'AF se mobilisent plusieurs demi-journées par semaine pour animer ce lieu.

Grâce à cette forte mobilisation, le magasin installé dans l'entresol de la Maison des solidarités et des familles peut proposer des denrées provenant de la Banque alimentaire de l'Isère et de fournisseurs locaux. Service accessible uniquement sur orientation d'un travailleur social, l'Épice'Riz accueille les familles saint-égrévoises bénéficiant de l'aide alimentaire attribuée par le CCAS. L'originalité de cette structure est donc de permettre aux familles d'acquiescer des denrées à des prix modiques et donc d'offrir la possibilité aux bénéficiaires de compléter les achats qu'ils font dans les commerces classiques et de réaliser des économies sur leurs dépenses alimentaires. L'objet est également de faciliter une démarche de santé publique : l'accès à des produits frais. En effet en plus des traditionnels produits secs



et conserves, l'Épice'Riz propose désormais des fruits et des légumes frais, ainsi que des produits d'hygiène et d'entretien pour l'achat desquels le CCAS alloue 20 000€ à l'association familiale. Si le prix moyen des produits proposés ne représente que 10 % de ceux pratiqués dans le circuit classique de distribution, les ménages bénéficient d'une tarification sociale en fonction de leurs revenus. Les bénéficiaires de cette aide sont des Saint-Égrévois qui peuvent compter sur ce soutien pour une durée de trois mois renouvelables.

Renseignements auprès du CCAS de Saint-Égrève : 04 76 56 53 47

**L'Épice' Riz a ouvert ses portes dans l'entresol de la MSF en mars dernier**

### LE SAVIEZ VOUS ?

La Ville a consacré un budget de 170 000€ au réaménagement de l'entresol de la MSF qui, en plus de l'Épice'Riz de l'association familiale, accueille aussi le vestiaire du secours populaire. Pour une meilleure synergie entre ces deux services, leurs horaires d'ouverture ont récemment été harmonisés.

# Téléthon, solidarité gourmande à Champaviotte



**A**vis aux gourmands : les Compagnons du Devoir et du tour de France et les membres de l'Union des habitants du quartier de Champaviotte se mobilisent le samedi 7 décembre pour vendre de la tartiflette au profit du Téléthon ! Préparé amoureusement par les jeunes et leurs voisins, ce plat, à déguster sur place ou à emporter, peut également être assorti de macarons mitonnés par de jeunes pâtisseries en formation. Si la vente se fait dès 11h à la Villa Jeanne d'Arc (1 rue Champaviotte), il est même possible de réserver par téléphone au : 06 76 79 56 08 ou par courriel : [prevotgrenoble@compagnons-du-devoir.com](mailto:prevotgrenoble@compagnons-du-devoir.com).



## Concertation

# Plan Climat air énergie 2020-2030 donnez votre avis !

Jusqu'au 2 décembre 2019, les métropolitains sont invités à donner leur avis sur le projet de Plan climat air énergie 2020-2030, avant son adoption définitive par le conseil métropolitain. En France, la température moyenne augmente régulièrement depuis plusieurs décennies et 2018 a été l'année la plus chaude jamais enregistrée. Ce réchauffement climatique a notamment pour conséquences des vagues de chaleur plus fréquentes, des pluies de plus en plus intenses, davantage de surfaces touchées par la sécheresse... avec de nombreux impacts en matière de risques naturels, de santé, d'économie. Dans les Alpes, les effets du changement climatique sont, plus qu'ailleurs, particulièrement visibles (glaciers en recul, éboulements, modification de la végétation...).

Face à cela, le Plan climat air énergie métropolitain a pour but de structurer l'action de la collectivité en matière d'adaptation au dérèglement climatique, de réduction des émissions de gaz à effet de serre et d'amélioration de la qualité de l'air. Adopté en 2005, la Métropole a lancé la mise à jour de ce dernier afin de répondre à la nécessité d'agir plus fort et plus vite en la matière et de l'adapter aux évolutions du territoire.

### Cinq objectifs à l'horizon 2030

Arrêté par la Métropole en juillet dernier, ce nouveau plan a pour objectif de réduire de moitié les émissions de gaz à effet de serre, de diminuer de 40% la consommation d'énergie sur le territoire, de produire davantage d'énergies renouvelables et de récupération,



de s'adapter aux impacts du dérèglement climatique et d'atteindre les seuils de l'Organisation mondiale de la santé (OMS) en matière de qualité de l'air.

Pour ce faire, il recense des actions déjà existantes à renforcer, comme l'amélioration de l'efficacité énergétique des logements ou la valorisation des déchets et d'autres, nouvelles, à initier. Certaines propositions ont été formulées lors de la concertation préalable organisée au printemps 2019 (celle-ci ayant enregistré 400 propositions).

## DONNER SON AVIS !

Pour participer à la concertation relative au plan climat de la Métropole, il est possible de contribuer en ligne sur le site :

[participation.lametro.fr](http://participation.lametro.fr).

Un dossier de consultation et des registres d'enquête sont également à disposition du public en mairie de Saint-Égrève et il est également possible de contribuer par voie postale.

# Beaucoup de bruit pour... le bruit

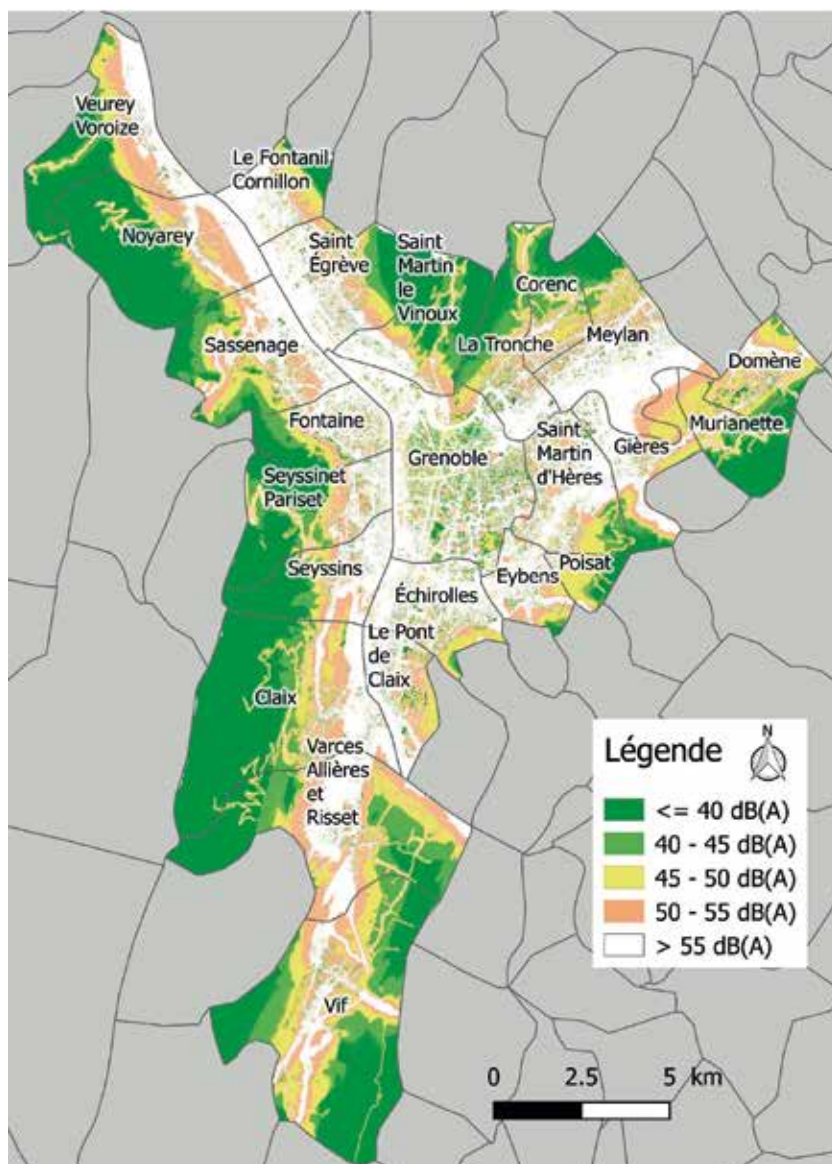
Pour lutter contre la pollution sonore, la Métropole met en place un nouveau plan de prévention des bruits dans l'environnement (PPBE) qui prévoit un plan d'action pour les cinq années à venir avec les motifs ayant présidé au choix des mesures retenues. Pour ce faire, une enquête publique sur le Plan de prévention des bruits de l'environnement (PPBE) se déroule jusqu'au 6 janvier prochain sur l'ensemble du territoire métropolitain.

Pour mémoire, un PPBE est un document dont l'objectif est d'améliorer au quotidien le cadre de vie et la santé des habitants par la prévention et la réduction du bruit dans l'environnement. Ce document stratégique a été mis en place à l'initiative de l'Union Européenne pour permettre une évaluation harmonisée de l'exposition au bruit dans l'environnement dans les 28 États européens.

Le PPBE permet notamment de dresser des cartes de bruit pour les 49 communes métropolitaines, concernant trois sources : les routes, les voies ferrées, et l'industrie. Il permet aussi d'identifier des zones "à enjeux", sur lesquelles la valeur limite est dépassée et la population exposée importante. Les zones "calmes" du territoire sont également identifiées. Il permet enfin de lister les actions visant à réduire ou prévenir le bruit dans l'environnement, réalisées dans les dix années précédentes avec leur bilan, ainsi que celles engagées et celles à venir dans les cinq années suivantes.

## PARTICIPER

Pour participer il suffit de se rendre sur le portail Internet : [participation.lametro.fr](http://participation.lametro.fr). Les documents sont également disponibles dans les locaux de Grenoble-Alpes Métropole.



Une carte du bruit dans l'environnement métropolitain



## Conseil municipal

# Les finances à l'honneur

Programmées les 27 novembre et le 18 décembre prochains, les deux séances du conseil municipal à venir vont être placées sous le signe des finances. En effet, si le public est convié à assister au débat d'orientation budgétaire à l'occasion de la session du 27 novembre, il est aussi invité à assister au vote du budget prévisionnel dont les détails seront présentés en décembre.

## PRATIQUE

Retrouvez les comptes-rendus succincts et les délibérations des conseils municipaux sur : [saint-egreve.fr](http://saint-egreve.fr)

► **Le prochain conseil municipal** a lieu le mercredi 27 novembre 2019, à 19h à l'Hôtel de Ville.

Le conseil municipal se réunit une dizaine de fois par an et ses séances ont lieu (sauf exception) les mercredis. Les comptes-rendus succincts ainsi que les délibérations sont consultables sur [saint-egreve.fr](http://saint-egreve.fr), rubrique "Mairie" ou sur demande à l'hôtel de ville. Toutes les séances du conseil municipal sont publiques.

► **Expression politique :**

Conformément à la loi 2002-276 du 27 février 2002 relative à la "Dé démocratie de proximité", les quatre groupes politiques représentés au sein du conseil municipal disposent d'un droit d'expression dans le bulletin municipal. Celui-ci est distribué dans les boîtes aux lettres des habitants mais peut être également lu et téléchargé sur [saint-egreve.fr](http://saint-egreve.fr). Par ailleurs, les groupes politiques disposent également d'un espace d'expression politique sur [saint-egreve.fr](http://saint-egreve.fr), rubrique "municipalité et citoyenneté/conseil municipal".

# | actualité

## FLORISOLA, L'ART DES FLEURS

Les ateliers d'art floral encadrés par Dominique Ferrier, animatrice confirmée, ont repris ! Deux ateliers mensuels sont proposés le lundi à la salle polyvalente de Fiancey et suivent un calendrier et des thèmes établis.

En savoir + : [floriscola.fr](http://floriscola.fr) ou 06 75 67 39 99.

## JOURNÉE FESTIVE À LA BIBLIOTHÈQUE

Samedi 7 décembre, la bibliothèque Barnave propose deux événements musicaux ouverts à tous. A 10h et 11h Bertille Puissat et Jean-Pierre Sarzier joue leur "variation". Puis, à 17h place à "l'expérimental électro" d'Arapaïma, show case organisé en partenariat avec Retour de Scène/Dynamusic. ce rendez-vous est l'occasion de découvrir le son profond et futuriste sur lequel l'artiste grenoblois se penche depuis 2015.

## ARTS EN FÊTE

En décembre, les artistes amateurs saint-égrévois sont invités à dévoiler leurs créations dans le cadre de l'exposition collective "Les arts en fête". Cette saison, ce sont les visages et villages qui sont particulièrement mis à l'honneur puisque le service culturel propose aux peintres de rendre hommage à Agnès Varda, cinéaste culte disparue en 2019. Pour participer à l'événement, au cours duquel un des artistes sera couronné par un prix du jury, il faut s'inscrire et déposer ses œuvres (maximum deux par artiste) du lundi 25 au vendredi 29 novembre à l'accueil de la mairie.

**IMPÔTS PRATIQUES** : depuis le 1<sup>er</sup> novembre la direction départementale des finances publiques propose un service d'accueil personnalisé sur rendez-vous. Pour en bénéficier, particuliers et professionnels peuvent prendre rendez-vous sur le site [impots.gouv.fr](http://impots.gouv.fr) à la rubrique contact.

**BELOTE** : dimanche 15 décembre, le Comité des fêtes organise un grand concours de belote doté de lots parfaits pour les fêtes de fin d'année. Rendez-vous est pris à la MSF dès 13h30 (inscriptions sur place)

**TOMBOLA DES COMMERÇANTS** : du 10 au 25 décembre, rendez-vous dans les commerces affichant "Je participe" pour collecter des tickets et avoir une chance de gagner une voiture, des voyages au soleil et à la neige, des week-ends, des repas gastronomiques, des bons d'achats... Tirage au sort le 15 janvier 2020.

## 13 La Vence Scène s'implique dans l'organisation des 13<sup>e</sup>

Rencontres du cinéma italien à Grenoble et en Isère en partenariat avec Dolce Cinema. Après deux projections, La Vence Scène propose de découvrir le film gagnant de cette compétition le 26 novembre.

# | ville



## DÉCEMBRE EN FÊTE

Comme chaque année à Saint-Égrève, le mois de décembre fait la part belle à la fête et aux animations en tout genre ! Si le programme gourmand sera détaillé dans *Saint-Égrève le journal* du mois de décembre, il est d'ores et déjà possible d'en dévoiler ici un avant-goût... À La Vence Scène notamment, avant-premières et séances animées multiples vont émailler le mois (voir la rubrique cinéma) et de nombreux autres événements comme des concerts de L'Unisson (les 6 et 16 décembre) ou du quatuor Debussy (le 13 décembre) sont au menu.

En savoir + sur décembre en fête : [saint-egreve.fr](http://saint-egreve.fr)

## WEEK-END GOURMAND

Les 23 et 24 novembre, le week-end "Miel, arts et saveurs" rassemble à l'Espace Robert Fiat huit apiculteurs de l'Abeille Dauphinoise et treize producteurs de savoureuses gourmandises. Produits de la ruche comme le miel bien évidemment, mais aussi liqueurs, chocolats, fromages, charcuterie, escargots et truffes sont proposés aux gourmands qui peuvent aussi découvrir des productions locales artisanales, artistiques ou encore solidaires. La Ville accueille également une délégation de la commune Italienne de Cori dont l'ancien maire, Petro Vitelli présente son recueil de poésies samedi 23 novembre à 17h.

## QUIZ NUMÉRIQUE

Parents ou ados, qui maîtrise le mieux l'outil numérique ? Réponse le vendredi 29 novembre de 18h30 à 20h au Patio à l'occasion du quiz proposé par le pôle jeunesse et animé par l'association Pangolin. Initialement prévue pour le 8 novembre, cette soirée a été décalée afin de permettre à tous de se préparer au mieux à cette manifestation intergénérationnelle.



## PHARMACIES DE GARDE

Le samedi après-midi, le dimanche matin de 10h à 12h30, les jours fériés de 10h à 12h30, le lundi matin, de 9h à 12h. En dehors de ces heures, pour les urgences, serveur vocal : 3915

Du 23/11 au 29/11 : Pharmacie des Charmettes, Centre Commercial "Les Charmettes", 04 76 75 26 73

Du 30/11 au 06/12 : Pharmacie de Prédieu, 48D route de Grenoble, 04 76 75 31 67

Du 7/12 au 13/12 : Pharmacie Chalièr, domaine Barnave, 04 76 75 43 42

# infos pratiques

## SÉCURITÉ-URGENCES

Police municipale: 06 82 84 65 62  
Gendarmerie: 17 ou 04 76 75 30 93  
Centre anti-poison de Lyon: 04 72 11 69 11  
Samu: 15  
Centre de secours/pompiers: 18 ou 04 76 27 99 10  
Urgence dépannage gaz naturel: 0 800 47 33 33  
Urgence dépannage électricité: 09 72 67 50 38

## MÉTROPOLE : les contacts

Voirie : n° vert 0 800 500 027  
Déchets : n° vert 0 800 500 027  
Eaux pluviales et usées :  
régie assainissement 04 76 59 58 17  
Eau potable  
dépannage et urgence : n° vert 0 800 500 048  
soir et week-end 04 76 98 24 27

## Le supplément

Dépôt légal - novembre 2019 - 8 700 ex.

Directeur de publication: Véronique Jaubert

Rédaction: Service communication

Hôtel de Ville - CS 40120 - 38521 Saint-Egrève cedex

Réalisation: Thierry Lemaître, Le Grand-Lemps

Impression: Imprimerie du Pont de Claix

Saint-Egrève



# l'agenda

Du 23 nov. au 11 décembre

SAMEDI 23 NOVEMBRE

**Atelier pâte fimo** pour préparer Noël avec la MJC à la MSF. Ouvert à tous. De 14h à 17h.

Inscriptions : 04 76 75 47 25 ou contact@mjc-st-egreve.fr

**Tremplin jeunes talents** à La Vence Scène. 20h.

**Handball**, l'équipe féminine N2 de l'USSE reçoit Bron à la halle Jean Balestas. 20h30.

23 ET 24 NOVEMBRE

**"Miels, arts et saveurs"**, salon gourmand autour des produits de la ruche, de l'artisanat local et des produits artistiques et solidaires à l'espace Robert Fiat. De 14h à 18h le samedi et de 10h à 18h le dimanche.

DIMANCHE 24 NOVEMBRE

**Cross de Saint-Égrève** par la section athlétisme de l'USSE et la Ville.

**Vente d'huîtres**, de charcuterie et de vin par le RCCN sur le stade de la mairie. Dès 10h30.

**Rugby**, l'équipe seniors 2 du RCCN reçoit le CRC sur le stade de la mairie à 14h puis les seniors 1 rencontrent à leur tour le CRC à 15h.

MARDI 26 NOVEMBRE



**Collecte de sang** par l'Etablissement français du sang en mairie. De 8h30 à 11h30 et de 16h à 19h30.

VENDREDI 29 NOVEMBRE

**Quiz parents/ado** : "Le bon usage des outils numériques" au Patio. De 18h30 à 20h.

SAMEDI 30 NOVEMBRE

**Tennis de table**, l'équipe N1 de l'USSE reçoit Argentan Bayard à la halle Jean Balestas. 17h.

**Spectacle** "Les (pas tant) petits carquois (de conserve) !" à La Vence Scène. 20h.

DIMANCHE 1<sup>ER</sup> DÉCEMBRE

**Basket**, l'équipe féminine N3 de l'USSE reçoit Aix/Venelles au Gymnase Lionel Terray. 15h30.

MERCREDI 4 DÉCEMBRE

**DÉCEMBRE EN FÊTE : L'heure du conte de Noël** pour les tout-petits dès 3 ans à la bibliothèque à Fiancéy. 10h30

JEUDI 5 DÉCEMBRE



**DÉCEMBRE EN FÊTE : vernissage** de l'exposition "Les arts en fête" dans les salons de l'hôtel de ville. Exposition à découvrir jusqu'au 15 décembre. 18h30.

VENDREDI 6 DÉCEMBRE

**DÉCEMBRE EN FÊTE : concert de Noël** de L'Unisson à La Vence Scène. 20h.

SAMEDI 7 DÉCEMBRE

**DÉCEMBRE EN FÊTE : Concert gratuit** "Variation" improvisé à la bibliothèque Barnave avec Bertille Puissat (voix et objets sonores) et Jean-Pierre Sarzier (souffles et clarinettes). Un moment tranquille et sensible à partager en famille. À 10h et 11h. Réservation obligatoire au 04 76 75 40 63 ou auprès des bibliothécaires.

**Tartiflette du Téléthon**, mitonnée par les Compagnons du devoir et l'union des habitants du quartier de Champaviotte à la Villa Jeanne d'Arc (1 rue de Champaviotte). Dès 11h.

**DÉCEMBRE EN FÊTE : Repas des seniors** à l'espace Robert Fiat. 12h.



**DÉCEMBRE EN FÊTE : Showcase** "Arapaima" à la bibliothèque Barnave. 17h.

**Basket**, l'équipe Prénat masculine de l'USSE reçoit Domène au gymnase L. Terray. 20h30.



LA VENCE SCÈNE cinéma



► **5 est le numéro parfait**  
Le 24 novembre à 14h30 (VOSTF).

► **Film primé aux 13<sup>e</sup> rencontres du cinéma italien**  
Le 26 novembre à 20h (VOSTF).

► **Donne-moi des ailes**  
Le 24 novembre à 11h.

► **Les misérables**  
Le 27 novembre à 15h, 17h30 et 20h ; le 28 nov. à 20h ; le 29 nov. à 20h ; le 30 nov. à 14h et 20h30 ; le 1<sup>er</sup> décembre à 18h15 et 20h30 ; le 2 déc. à 17h30 et 20h ; le 3 déc. à 18h et 20h30.

► **Joyeuse retraite**  
Le 27 novembre à 18h15 ; le 29 nov. à 20h ; le 30 nov. à 18h30 ; le 1<sup>er</sup> déc. à 18h15 ; le 2 déc. à 14h et 20h ; le 3 déc. à 20h.

► **Graines de ronds-points**  
Le 28 novembre à 20h30 ; le 29 nov. à 18h ; le 1<sup>er</sup> déc. à 20h.

► **Adults in the room** (VOSTF)  
Le 27 novembre à 20h30 ; le 28 nov. à 17h30 ; le 2 nov. à 18h.

► **Le voyage du prince** (avant-première)  
Le 1<sup>er</sup> décembre à 16h30.

► **J'accuse**  
Le 2 décembre à 14h



► **Le char et l'olivier, une autre histoire de la Palestine**  
Le 23 novembre à 16h ; le 25 nov. à 20h.

► **La belle époque**  
Le 22 novembre à 17h30 ; le 23 nov. à 18h ; le 24 nov. à 18h et 20h ; le 25 nov. à 14h et 20h.

► **La Reine des neiges 2**  
Le 22 novembre à 18h et 20h30 ; le 23 nov. à 13h45 et 20h30 ; le 24 nov. à 11h, 15h et 17h30 ; le 25 nov. à 14h et 18h ; le 26 nov. à 17h30 et 20h ; le 27 nov. à 13h45 et 16h ; le 28 nov. à 18h ; le 29 nov. à 17h30 ; le 30 nov. à 16h15 ; le 1<sup>er</sup> décembre à 13h45 et 16h ; le 3 déc. à 17h30.

► **Lucie, après-moi le déluge** (tarif unique 4€)  
Le 24 novembre à 16h30.

► **Un monde plus grand**  
Le 24 novembre à 20h30 ; le 26 nov. à 18h.

► **L'uomo che comprò la luna** (VOSTF-13e rencontres du cinéma italien) Le 22 novembre à 20h (ciné rencontre)

MARDI 10 DÉCEMBRE

**DÉCEMBRE EN FÊTE : distribution des colis de Noël** offerts aux seniors par la Ville et son CCAS de 10h à 17h dans la salle du conseil municipal de l'hôtel de ville. De 10h à 17h.

**DÉCEMBRE EN FÊTE : Audition rencontre** cordes à l'auditorium de L'Unisson. 19h.

MERCREDI 11 DÉCEMBRE

**DÉCEMBRE EN FÊTE : L'heure du conte de Noël** pour les tout-petits dès 3 ans à la bibliothèque à Rochepleine. 10h30.

**Projection-débat** "La vie se tisse, des uns aux autres, quelles transmissions ?", proposée par l'association Accord'Âges. Salle polyvalente de Prédiou. 20h.