

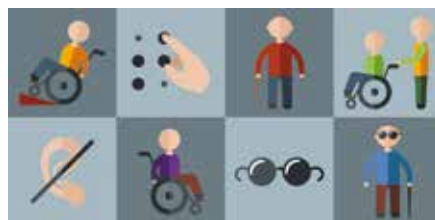
## Evénement

# BTR'Show, c'est renversant !



“Contest” de trottinettes et de BMX, initiations, démos par les riders de la Bifurk, mini-motos et prévention routière... Le BTR'Show revient en force dans le skatepark de Vence dimanche 27 septembre dès 14h ! (annulé en cas de pluie).

## A venir



## Sensibilisation aux handicaps

Du 28 septembre au 19 octobre, des actions de sensibilisation aux handicaps seront menées par la Ville et son CCAS. Le programme sur [www.saint-egreve.fr](http://www.saint-egreve.fr).



## Pierre Lemarchal en concert

Le 26 septembre à 20h, Pierre Lemarchal donne “Millésimes” à La Vence Scène, concert organisé par les Jeunes Sapeurs Pompiers au profit de l'association Grégory Lemarchal contre la mucoviscidose.

Réservations : 06 84 74 53 36.





## 37 843

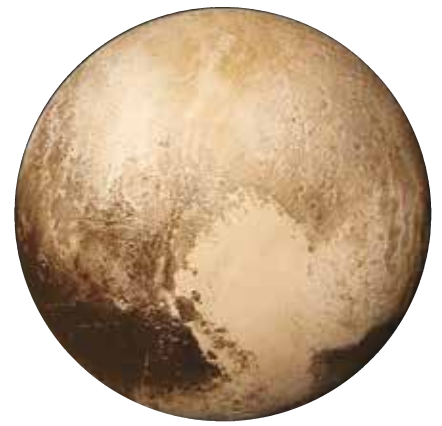
Cet été, c'est le nombre de visiteurs qui sont venus profiter d'un bain de fraîcheur à la piscine intercommunale des Mails.

**LE MARIAGE DE FIGARO :**  
il reste des places disponibles à la réservation pour l'opéra le Mariage de Figaro donné vendredi 9 octobre à La Vence Scène. Réservations au 04 76 56 53 63

**TREMPAINS HIP-HOP :**  
les inscriptions pour tremplin danses urbaines organisé le 7 novembre prochain à La Vence Scène sont ouvertes jusqu'au 15 octobre. En savoir + : 04 76 56 59 80 ou pole-jeunesse@mairie-st-egreve.fr

### QUEL CHANTIER !

Présentée en avant-première à La Vence Scène le 5 septembre dernier à l'occasion de l'inauguration officielle de la ligne E du tram, l'exposition "Quel chantier" est à (re)découvrir du 1<sup>er</sup> au 11 octobre à l'Hôtel de Ville. Les aquarelles de Marie-Pierre Coiffard proposent aux spectateurs une vision inédite et poétique d'un chantier qui a contribué à transformer la façon de circuler à Saint-Egrève. Un vernissage est programmé le jeudi 1<sup>er</sup> octobre à 18h30.



Pluton vu par les capteurs e2v de la sonde New Horizons

### A LA RENCONTRE DE L'ASTRONOMIE

Du 22 septembre au 17 octobre, les Saint-Egrévois sont invités "A la rencontre de l'astronomie". Au programme, cinq expositions proposées à la bibliothèque Barnave dans le cadre de la Fête de la Science 2015 permettent aux visiteurs de se plonger la tête dans les étoiles les mardi et mercredi de 10h à 12h et de 14h à 18h, le jeudi de 15h à 18h, le vendredi de 16h à 19h et le samedi de 14h à 18h. Un atelier stop motion à La Vence Scène, une rencontre avec des astronomes amateurs, des ateliers astro-ludiques et la réalisation d'un micro planétarium, une conférence, un spectacle... sont aussi au programme (le détail dans l'agenda).

# ville

### REPAS DE NOËL DES SENIORS.

26 septembre : c'est la date limite jusqu'à laquelle il est encore possible pour les personnes âgées de 68 ans et plus de s'inscrire au Noël des Seniors du CCAS. En effet, si les personnes qui ont déjà participé à l'événement seront automatiquement réinvitées, les Saint-Egrévois de plus de 68 ans qui n'ont jamais bénéficié du repas ou du colis de Noël (réservé au plus de 70 ans) du CCAS doivent s'inscrire avant le 26 septembre prochain.

**En savoir + :** CCAS de Saint-Egrève, 04 76 56 53 47, ccas@mairie-st-egreve.fr

### RETARD DE FACTURATION

Depuis que la Métropole s'est saisie de la compétence de la distribution d'eau potable, l'émission des factures de début et de milieu d'année ont pris du retard. En effet, des réglages administratifs entre la Ville, la Métropole et la Trésorerie Principale sont actuellement en cours de résolution. Les abonnés devraient prochainement recevoir leur facture d'eau.



### RÉGIONALES : INSCRIPTION SUR LES LISTES ÉLECTORALES

Pour assurer le bon déroulement des élections régionales des 6 et 13 décembre prochains, les inscriptions sur les listes électorales 2015 ont été exceptionnellement rouvertes jusqu'au 30 septembre. Cette mesure concerne notamment les personnes qui ont récemment emménagé sur Saint-Egrève ou changé d'adresse tout en restant dans la commune.

**En savoir + :** service population, 04 76 56 53 00.

## 13

les élections régionales des 6 et 13 décembre prochains se font sur la base des 13 nouvelles régions qui seront créées en France métropolitaine au 1<sup>er</sup> janvier 2016. A cette date, les régions Auvergne et Rhône-Alpes seront notamment fusionnées.

### TRAVAUX DE RÉSEAU À PRÉDIEU

Depuis la fin août, La Métro réalise des travaux de renouvellement du réseau d'eaux usées rue de Predieu. Ce chantier, qui devrait se terminer d'ici la fin septembre, nécessite de limiter la circulation et le stationnement sur cette artère et le cheminement piéton la reliant à la route départementale est interdit aux piétons.

**En savoir + :** 04 76 75 02 09.

**CONSEIL MUNICIPAL :**  
La prochaine séance du Conseil municipal aura lieu le mercredi 30 septembre à partir de 19h à l'Hôtel de Ville

# infos pratiques

### PHARMACIES DE GARDE

Le samedi après-midi, le dimanche matin de 10h à 12h30, les jours fériés de 10h à 12h30, le lundi matin, de 9h à 12h, et tous les soirs (sauf le dimanche) de 19h à 20h. En dehors de ces heures, pour les urgences, serveur vocal : 39 15

Du 19 au 25/09 : Pharmacie de la Pinéa 04 76 75 43 33  
Centre Commercial "La Pinéa"

Du 26/09 au 02/10 : Pharmacie Brossier Cohen 04 76 75 49 33  
121c avenue Général Leclerc, Saint-Martin-le-Vinoux

### SÉCURITÉ-URGENCES

Police municipale: 06 82 84 65 62  
Gendarmerie: 17 ou 04 76 75 30 93  
Centre anti-poison de Lyon: 04 72 11 69 11  
Samu: 15  
Centre de secours/pompiers: 18 ou 04 76 27 99 10  
Urgence dépannage Gaz naturel: 0800 47 33 33  
Urgence dépannage électricité: 09 72 67 50 38

### Le supplément

Dépôt légal - septembre 2015 - 7 400 ex.  
**Directeur de publication :** Geneviève Ducarre  
**Directeur de la communication :** François Hernandez  
**Rédaction :** Service communication  
Hôtel de Ville - CS 40120 - 38521 Saint-Egrève cedex  
**Réalisation :** Thierry Lemaître, Le Grand-Lemps  
**Impression :** Imprimerie des Eaux Claires, Echirrolles

Saint-Egrève





# La rentrée, c'est la classe !

Nouvelle tenue, nouveau cartable, trousse bien garnie... le 1<sup>er</sup> septembre, tout le monde était en rang par deux (ou presque) pour la rentrée des classes. A Saint-Egrève, à part quelques petites angoisses de-ci de là, cet événement s'est déroulé dans la bonne humeur générale. Le Maire, Catherine Kamowski, accompagnée de Marie-Noëlle Robichon, inspectrice de l'Education Nationale, d'élus et de représentants du personnel de la Ville a fait le tour des six groupes scolaires publics de Saint-Egrève afin de faire un point sur les effectifs de cette rentrée et de distribuer quelques cadeaux aux enfants...

Le jour-là, les écoles comptaient très exactement 63 classes et 1583 élèves contre 1578 élèves répartis dans 62 classes l'année précédente. 610 enfants sont accueillis dans les 23 classes de maternelles de la Ville et 973 suivent leurs scolarité dans l'une des 40 classes élémentaires. 72 professeurs des écoles prennent en charge l'enseignement de tout ce petit monde et il sont en cela épaulés en maternelles par 23 ATSEM qui les aident pour tout ce qui a trait à la vie scolaire ainsi que par neuf ETAPS qui prennent en charge l'éducation sportive. Retour en images sur une journée pas comme les autres !



## Des écoles à la page... numérique

Dans le cadre du "Plan numérique dans les écoles", la totalité des classes des groupes scolaires de Rochepleine et de La Gare ont été équipées durant l'été de vidéo-projecteurs interactifs et de postes Internet. Fini les classiques tableaux noirs, depuis le 1<sup>er</sup> septembre, à partir des grandes sections de maternelle, les enseignants disposent de tableaux blancs couplés à des vidéo-projecteurs interactifs. Ecriture, mais aussi vidéo, Internet... Tout devient donc accessible sur ces surfaces grâce auxquelles les professeurs des écoles peuvent proposer à leurs élèves une pédagogie réellement innovante. En outre, quatre ordinateurs ont été déployés dans chaque salle de classe élémentaire et

chacunes des écoles élémentaires a été dotée d'une "classe mobile", une malle remplie de 10 PC hybrides tactiles. Pour cette rentrée 2015, cette innovation a pu être menée à bien dans neuf classes élémentaires et deux de grande section maternelle des groupes scolaires de la Gare et de Rochepleine.

Le plan numérique des écoles permettra à l'horizon 2017 de déployer dans l'ensemble des groupes scolaires de la ville 50 vidéoprojecteurs interactifs et de mettre à disposition des enseignants et des élèves 270 terminaux informatiques.



## La Gare

### L'ÉCOLE EN BREF

- ▶ 153 élèves
- ▶ 3 maternelles (directeur Antoine Léger, 04 76 75 46 92)
- ▶ 4 élémentaires (directeur Antoine Léger, 04 76 75 46 92)
- ▶ Accueil périscolaire : 4 animateurs dirigés par Sabrina Cartier (06 25 20 42 70) et 1 enseignant qui dirige un atelier.

#### Travaux d'été :

- Installation des vidéo-projecteurs interactifs et des tableaux blancs dans chacune des classes élémentaires
- Installation du vidéo-projecteur interactif et du tableau blanc dans la salle de classe des grandes sections.

**8h30** : Tout le monde est là, dans la cours à attendre que les enseignants appellent les élèves à rejoindre en rang par deux leur nouvelle salle de classe. Parmi les enfants et leurs parents se trouvent le Maire Catherine Kamowski accompagnée de son premier adjoint Daniel Boisset, de l'adjoint en charge du Scolaire Antoine Frisari, et des conseillers municipaux Jeanne Forestier en charge de l'accueil périscolaire, Adeline



Perroud en charge des actions pour la jeunesse et de Dominique Paulin, en charge de l'information et des services numériques. A leur côté, Marie Noëlle Robichon, inspectrice de l'Education Nationale de Grenoble, était aussi "sur le pont" pour constater par elle-même le déploiement de la première phase du plan numérique dans les écoles.

# Rochepleine

## L'ÉCOLE EN BREF

- ▶ 188 élèves
- ▶ 3 maternelles (directrice Catherine Roudet, 04 76 56 05 34 )
- ▶ 5 élémentaires (directeur Stéphane Chérière, 04 76 75 33 05)
- ▶ Accueil périscolaire : 6 animateurs dirigés par Nadia Ghalem (06 25 20 42 87), 2 ETAPS et 1 DUM-iste de L'Unisson

### Travaux d'été :

- Peinture des circulations et du hall du bâtiment élémentaire
- Installation des vidéo-projecteurs interactifs et des tableaux blancs dans chacune des classes élémentaires
- Installation du vidéo-projecteur interactif et du tableau blanc dans la salle de classe des grandes sections.

300 000 €

*C'est la somme consacrée par la Ville à l'investissement nécessaire dans le cadre du plan numérique dans les écoles. Cette année 50 000€ ont été consacrés à l'équipement des écoles de la Gare et de Rochepleine.*

# Barnave



**9h40** : A Barnave, les classes recevront une partie de leur dotation de matériel dans le cadre du plan numérique en 2016. En attendant, les élèves de CE2 de ce groupe scolaire ont, à l'instar de tous les autres enfants de cette tranche d'âge, eu en cadeau un dictionnaire chacun. Offert par la mairie, cet outil précieux d'apprentissage leur permet

# Pont de Vence



**9h15** : Comment ça ? le tableau se transforme en navigateur Internet ? La maîtresse peut utiliser un stylet pour annoter une page web ou pour écrire une leçon au tableau avant de l'enregistrer sur son ordinateur ? Il y a des postes de travail accessibles au fond de la classe ? Et on peut même avoir accès à des PC hybrides tactiles ? Wouaou ! Décidément avec le plan numérique dans les écoles, les élèves ne sont pas au bout de leur surprise et les rapides démonstrations du nouveau matériel mis à leur disposition par la Ville ne manquent pas de susciter chez eux de nombreuses exclamations approbatrices ! "les tablettes, c'est pour travailler, pas pour jouer", leur précise-t-on...

## L'ÉCOLE EN BREF

- ▶ 243 élèves
- ▶ 4 maternelles (directrice, Marielle Thevenin, 04 76 75 00 73 ) création d'une classe en 2015
- ▶ 6 élémentaires (directeur, Patrick Raffin, 04 76 75 00 74 ) suppression d'une classe en 2015
- ▶ Accueil périscolaire : 6 animateurs dirigés par Joëlle Arnaud (06 25 20 42 84), 1 ETAPS et 1 DUM-iste de L'Unisson.

### Travaux d'été :

- Traitement des infiltrations du bâtiment élémentaire
- Confection de renforts sur les châssis des menuiseries du préau élémentaire.

déjà de faire pas mal de recherches. Et, si ce n'est pas Internet, il faut reconnaître que les illustrations de dinosaures, les tableaux de drapeaux et autres informations fascinent tout autant les enfants qui à peine leur cadeau reçu s'empressent de le compulsuler !

**10h** : Enfin ! C'est la récré. Il était temps. Entre les visites d'élus, les cadeaux de rentrée des classes, la présentation des enseignants, les premiers exercices... Cette première heure et demi d'école a été bien chargée et il est temps de se défouler un peu avec les copains fraîchement retrouvés. Au programme discussions enflammées, mais aussi galopades effrénées et autres jeux aux règles difficilement compréhensibles pour l'adulte moyen qui se retrouve un peu perdu au milieu de cette joyeuse agitation.

## L'ÉCOLE EN BREF

- ▶ 247 élèves
- ▶ 3 maternelles (directrice, Delphine Guenard, 04 76 75 26 06)
- ▶ 7 élémentaires (directrice, Hélène Grichine, 04 76 75 27 34)
- ▶ Accueil périscolaire : 12 animateurs dirigés par Arlette Garrel (06 25 20 42 83), 1 ETAPS et 1 DIM-iste de L'Unisson.

### Travaux d'été :

- Insonorisation des circulations du bâtiment élémentaire par la pose de faux plafond acoustique et réfection de l'éclairage.



# La Monta



**1h20** : A table ! Comme les élèves, les élus et les membres du personnel de Saint-Egrève font une pause dans la tournée des écoles pour le temps d'un repas roboratif. L'occasion pour tous de découvrir les travaux d'agrandissement du restaurant scolaire de La Monta qui a gagné une vingtaine de mètres carrés supplémentaires l'an passé et où des tables recouvertes d'un matériaux spécial destiné à atténuer le bruit ambiant ont été mises en place. Au menu, pizza en entrée, volaille au bleu accompagnée de haricots verts et faisselle bio en dessert. Miam.

**65 000 €**

ont permis la réfection du plateau sportif de La Monta

**A NOTER** : la Villa Hélène, école privée sous contrat avec l'Etat, accueille 220 élèves répartis dans 8 classes

# Prédiu

## L'ÉCOLE EN BREF

- ▶ **435 élèves**
- ▶ 6 maternelles (Directrice, Hélène Deportes, 04 76 75 44 38)
- ▶ 10 élémentaires (Directrice, Agnès Julien, 04 76 75 28 52)
- ▶ Accueil périscolaire : 12 animateurs dirigés par Akima Mole (06 25 20 42 85), 2 DUM-istes de L'Unisson et 1 enseignant qui dirige un atelier.

### Travaux d'été :

- Poursuite du chantier de peinture des hall et des couloirs du bâtiment mixte 1 par les chantiers Jeunes
- Reprise partielle de peinture.

**4h** : en ce début d'après-midi, c'est à Prédiu que se termine la tournée des élus. Ici, comme dans les autres groupes scolaires, si les CE2 ont eu droit à un dictionnaire, les élèves de CP n'ont pas été oubliés. A chacun, la Ville a offert un catadioptré, un petit équipement de sécurité réfléchissant la lumière qu'il est possible d'accrocher à son cartable ou

**4 300 000 €**

C'est la somme consacrée par la Ville au fonctionnement de la vie éducative. Ce budget, qui représente environ 18% du budget de fonctionnement de Saint-Egrève, permet d'assurer les dépenses obligatoires de la commune en la matière (entretien des locaux, fonctionnement des classes, frais médicaux...) et les dépenses optionnelles (fournitures, transports, accueil périscolaire, restauration scolaire...)

## L'ÉCOLE EN BREF

- ▶ **316 élèves**
- ▶ 4 maternelles (Directrice Mireille Motte, 04 76 75 28 84)
- ▶ 8 élémentaires (Directrice Myriam Ternier, 04 76 75 27 25) création d'une classe en 2015
- ▶ Accueil périscolaire : 11 animateurs dirigés par Myriam Germain (06 25 20 42 79), 1 ETAPS et 1 DUM-iste de L'Unisson

### Travaux d'été :

- Poursuite du chantier de rénovation du bâtiment maternel pour une fin fixée aux vacances d'automne
- Mise en service de l'extension de la salle du restaurant scolaire
- Réfection du plateau sportif, revêtement, peintures au sol, engazonnement et réparation du mobilier sportif

**11,90 €**

C'est le prix de revient global d'un repas servi dans les restaurants scolaires de la ville. Cela inclut, son coût d'achat mais aussi les frais de personnels et les frais matériels engagés pour sa confection, sa distribution et l'animation des restaurants scolaires. Pour mémoire ce même repas est facturé aux familles entre 1,14 et 7,03 € en fonction du quotient familial.

Retrouvez d'autres photos sur facebook : [facebook.com/saint.egreve38120](https://www.facebook.com/saint.egreve38120)



**70 500 €**

ont cette années été engagés pour des travaux des groupes scolaires



à son vélo. Un bon moyen pour les enfants qui gagnent en autonomie d'être toujours parfaitement visibles des automobilistes sur les chemins de l'école.

## DU CÔTÉ DES COLLÈGES

Avec quelques 650 élèves, le collège Barnave affiche cette année un véritable record de fréquentation puisque sa population bondit de plus de 50 enfants par rapport à l'an passé. Serge Plantier, principal du collège Barnave, et Valérie Richard, sa principal adjointe, gèrent ainsi 24 classes dans lesquelles officient 48 enseignants. Du côté du collège Chartreuse, Marie-Noëlle Rocca, la principale du collège Chartreuse accueille 111 nouveaux élèves parmi les 410 enfants que compte l'établissement. 45 professeurs prennent en charge les enseignements.

# l'agenda Du 21 sept. au 6 oct. 2015

DU 22 SEPTEMBRE AU 14 OCTOBRE

**Fête de la science** : "A la rencontre de l'astronomie", expositions à la Bibliothèque Barnave.

JEUDI 24 SEPTEMBRE

**Café des aidants** "L'entrée en établissement, parlons-en", échanges ouverts aux Saint-Egrévois accompagnant une personne en perte ou en manque d'autonomie à cause d'une maladie dégénérative. Rencontre organisée par le CCAS au Café du Pont de 15h à 17h.

En savoir + : 04 76 56 53 47.

SAMEDI 26 SEPTEMBRE

**Fête de la Science** : "Atelier stop motion" à la Bibliothèque Barnave. dès 6 ans. Tél. : 04 76 75 40 63 ou [www.bibliotheque.saint-egreve.fr](http://www.bibliotheque.saint-egreve.fr)

**Concert** "Millésimes" par Pierre Lemarchal à La Vence Scène au profit de l'association Grégory Lemarchal contre la mucoviscidose. Réservations : 06 84 74 53 36.

DIMANCHE 27 SEPTEMBRE

**Rugby**, le RCCN reçoit le RC Annecy Le Vieux au stade du Parc de Vence à partir de 13h35.



**BTR Show**, 4<sup>e</sup> édition au skate park du Parc de Vence. Les inscriptions à une initiation et / ou un contest se font à partir du 22 septembre au Pôle jeunesse ou sur place. Une autorisation parentale est nécessaire pour participer aux initiations et contests. Dès 14h.



A PARTIR DU 28 SEPTEMBRE

**Exposition** des peintures réalisées par les adultes en situations de handicap des Services Accueil de Jour de La Monta et des Allobroges de l'AFIPAEIM. A découvrir à la MSF jusqu'au 19 octobre.

MERCREDI 30 SEPTEMBRE

**Conseil municipal** à l'Hôtel de Ville. 19h.

**Fête de la Science** : "Atelier stop motion" à la Bibliothèque Barnave. Dès 6 ans. 15h. Tél. : 04 76 75 40 63 ou [www.bibliotheque.saint-egreve.fr](http://www.bibliotheque.saint-egreve.fr)

DU 1<sup>ER</sup> AU 11 OCTOBRE

**Exposition** "Quel chantier !" par Marie-Pierre Coiffard dans les salles d'exposition du Château Borel. Vernissage le 1<sup>er</sup> octobre 2015 à 18h30. Ouverture le jeudi de 16h à 19h, les vendredi, samedi et dimanche de 14h à 17h30 en présence de l'artiste.

En savoir + : 04 76 56 53 18.

VENDREDI 2 OCTOBRE

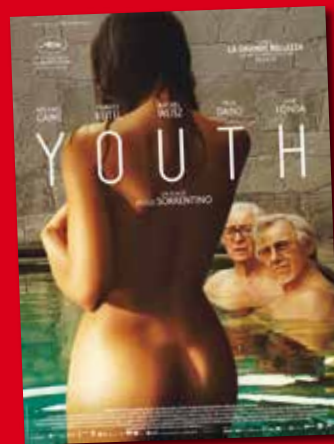
**Loto** du Club des Mails espace Visancourt. 04 76 75 83 95.



SAMEDI 3 OCTOBRE

**Fête de la Science** : "premiers pas en astronomie", rencontre avec des astronomes amateurs à la Bibliothèque Barnave. Dès 6 ans à 10h.

## LA VENCE SCÈNE cinéma



► **The lesson** (VOSTF)

Le 23 sept. à 20h ; le 27 sept. à 20h ; le 28 sept. à 20h.

► **Au plus près du soleil**

Le 23 septembre à 20h ; le 24 sept. à 20h30 ; le 25 sept. à 20h30 ; le 27 sept. à 17h30 ; le 29 sept. à 20h.

**Anina**

Le 27 septembre à 15h (avant-première) ; le 30 sept. à 15h ; le 3 octobre. à 15h et 17h ; le 4 oct. à 15h et 17h.

**Les minions**

Le 30 septembre à 15h.

► **The program**

Le 30 septembre à 20h30 (VOSTF) ; le 2 octobre à 20h30 ; le 3 oct. à 17h30 et 20h30 ; le 4 oct. à 17h30 ; le 6 oct. à 20h (VOSTF).

► **Agents très spéciaux**

Le 30 septembre à 17h ; le 2 octobre à 20h ; le 3 oct. à 20h.

► **Le grand jour**

Le 30 septembre à 17h30 ; le 1<sup>er</sup> octobre à 20h ; le 3 oct. à 15h ; le 4 oct. à 15h ; le 5 oct. à 20h.

► **Fou d'amour**

Le 1<sup>er</sup> octobre à 20h ; le 4 oct. à 20h30 ; le 5 oct. à 20.

► **Youth** (VOSTF)

Le 21 septembre à 20h ; le 22 sept. à 20h.

► **Le tout nouveau testament**

Le 21 septembre à 20h30.

► **Ma vie en grand**

Le 23 septembre à 15h ; le 25 sept. à 20h ; le 26 sept. à 18h ; le 27 sept. à 20h30 ; le 29 sept. à 20h30.

► **Petites casseroles**

Le 23 septembre à 15h et 17h30 ; le 26 à 14h30 et 16h ; le 27 sept. à 16h.

► **Marguerite**

Le 23 septembre à 17h ; le 24 sept. à 20h ; le 26 sept. à 20h30 ; le 27 sept. à 17h30 ; le 28 sept. à 20h ; le 30 sept. à 20h ; le 4 oct. à 20h.



**Fête de la Science** : ateliers collectifs "astro-ludiques", fabrication de micro-fusées, réalisation d'un film d'animation en stop motion, finalisation et inauguration d'un micro-planétarium en matériaux recyclables et autres expériences scientifiques et ludiques... 14h.  
En savoir + : 04 76 75 40 63 ou [www.bibliotheque.saint-egreve.fr](http://www.bibliotheque.saint-egreve.fr).

DIMANCHE 4 OCTOBRE

**Brocante** de l'association Tibétains et Peuples de l'Himalaya au profit des sinistrés de la région du Langtang au Népal à l'Espace Robert Fiat.

En savoir + : [tph38120@yahoo.fr](mailto:tph38120@yahoo.fr) / 09 75 88 71 32 / 06 84 98 15 53.

LUNDI 5 OCTOBRE

**Permanence** Info énergie gratuite proposée par la Ville et l'Agence Locale de l'Energie et du Climat (ALEC) de 14h à 17h.

Inscription préalable par téléphone au 04 76 56 53 00.

**Vernissage** de l'exposition de l'AFIPAEIM à la MSF avec une surprise musicale. 17h30.

MARDI 6 OCTOBRE

**Fête de la Science** : "Nature de la lumière : Interaction lumière matière", conférence proposée à La Vence Scène par le Café des Sciences du Néron et animée par Irène Ventrillard, enseignant chercheur à l'Université Joseph Fourier de Grenoble. 19h.