

# Saint-Egrève

le journal

N° 235  
MAI 2017



DOSSIER

CADRE DE VIE

Une ville  
très **“sports”**



# AU CRÉDIT MUTUEL NOUS NE SOMMES PAS DIFFÉRENTS SANS RAISON.

BANQUE, ASSURANCE, TÉLÉPHONIE...  
GAGNEZ À COMPARER !



CRÉDIT MUTUEL SAINT-EGREVE  
5, RUE DE LA CONTAMINE  
38120 SAINT-EGREVE

Caisse Fédérale de Crédit Mutuel et Caisses affiliées, 34 rue du Wacken 67913 Strasbourg Cedex 9 RCS B 588 505 354, intermédiaire en opérations d'assurances sous le N° Orias 07 003 758 consultable sous [www.orias.fr](http://www.orias.fr).



**Gremeret**  
Jardins & Paysages  
Rémi GREMERET  
Artisan Jardinier Paysagiste  
Tél. 06 73 49 58 26  
[remi.gremeret@hotmail.fr](mailto:remi.gremeret@hotmail.fr)  
[www.jardins-paysages.fr](http://www.jardins-paysages.fr)

Taille  
Tonte  
Débroussaillage  
Désherbage  
Plantations  
Elagage  
Abattage  
Aménagement  
paysager  
...  
-10%  
sur présentation  
de ce journal



**D. BAPST** Opticien conseil  
*Besoin de lunettes ?  
Ayez le bon œil !*

Votre opticien Krys à St Egrève

- 5 opticiens diplômés à votre service
- Basse vision
- Contrôle de votre vue
- Lentilles de contact

*Tiers payant  
Paiement adapté*

☎ **04 76 75 61 18**  
Centre commercial Les Charmettes

**La Dame Aux Fleurs**  
restaurant  
cuisine traditionnelle française

A midi, du mardi au vendredi :  
Formules 19,50 - 23,00 - carte  
Le soir, du jeudi au samedi :  
Menus 33,00 - 44,00 - carte  
Autres services, groupes : nous consulter  
... ..  
Salon privé pour les groupes, séminaires  
Parking - Terrasse

11 Av. Gal. Viallet  
Saint Egrève  
Réservations :  
04 76 75 17 27  
[ladameauxfleurs.fr](http://ladameauxfleurs.fr)



**GRUPE Jacob Boyer Torrolion**  
IMMOBILIER

Entre une grande marque et une enseigne locale, choisissez les 2 !



**EXCLUSIVITÉ  
LOCATION**

**VOREPPE**

2 P+C meublé, gde terrasse, garage, 1<sup>er</sup> étage asc. Loyer 670 € + ch. 60 €. FA 642,85 € dont EDL 148,35 €. Caution 1340 €. Dispo de suite. DPE : E.

**VOREPPE**

2 P+C en duplex 61 m<sup>2</sup>, cuisine équipée. Loyer 525 € + ch. 25 €. FA 525 € dont EDL 121,12 €. Caution 525 €. Dispo de suite. DPE : D.

**SAINT-EGREVE**

Saint Robert. 1 P+C, 2<sup>e</sup> étage 26 m<sup>2</sup>. Loyer 330 € + ch. 15 €. FA 330 € dont EDL 70 €, Caution 330 €. Dispo de suite. DPE : G.

**SAINT-EGREVE**

Lieutenant Fiancey. Garage en rdc 60 €/mensuel. Caution 120 €. FA 60 €. Libre de suite.

**LE FONTANIL**

4 P+C 61 m<sup>2</sup>. Loyer 625 € + ch. 61 €. FA 625 € dont EDL 114 €. Caution 625 €. Dispo le 15/05/2017. DPE : E.

**www.jbt-immobilier.com**

**SAINT-ÉGRÈVE** à côté de la Poste  
63 bis, av. du Général de Gaulle **04 76 940 940**



**ESTHETICIENNE A DOMICILE**  
**06 78 46 88 90**

Soins du visage  
Soins du corps  
Massages  
Vernis semi-permanent  
Épilation  
Mise en beauté

mail : [obuljen.s@gmail.com](mailto:obuljen.s@gmail.com)  
facebook : mademoiselle'S  
Site web : [www.mademoiselles-83.webself.net](http://www.mademoiselles-83.webself.net)

*mademoiselle'S*





édito

Catherine Kamowski  
maire de Saint-Egrève

# sommaire n°235

## Saint-Egrève, dynamique et attractive !

**P**rès d'un an après son lancement, le chantier de modification de l'entrée nord de Saint-Egrève est presque achevé. Élément central de cette transformation, le carrefour à feux baptisé "Carrefour des deux massifs" est en service depuis plusieurs semaines. L'ensemble des voiries adjacentes a également été réhabilité. Ces travaux réalisés en partenariat avec le Conseil départemental de l'Isère, Grenoble Alpes Métropole et la Ville permettent aujourd'hui de fluidifier la circulation des 32 000 véhicules qui transitent quotidiennement par là.

Parallèlement à ces travaux de voirie, c'est également l'aménagement de la nouvelle zone économique intercommunale de l'ETAMAT qui se poursuit. Le 28 mars dernier, l'enseigne Leroy-Merlin a ainsi ouvert son nouveau magasin sur ce site dédié à l'accueil d'activités commerciales et de services et qui se développera encore dans les prochains mois. Ces transformations majeures confortent Saint-Egrève comme une des villes les plus importantes de l'agglomération grenobloise sur le plan commercial et économique.

Implantés dans toute la ville, les professionnels participent au dynamisme territorial en fournissant non seulement des services mais aussi des emplois aux Saint-Egrévois.

C'est notamment le cas des commerces et des artisans de proximité qui sont des acteurs essentiels de la qualité de vie à Saint-Egrève. Soutenir et faciliter leur activité grâce aux financements FISAC, l'instauration de zones bleues de stationnement ou encore l'appui financier à l'association des commerçants sont quelques unes des actions municipales mises en œuvre depuis plusieurs années. Une autre mesure a consisté à la mise en place du nouveau marché de producteurs locaux le jeudi soir dans le Parc de la mairie. Avec Fiancey et la Monta, les Saint-Egrévois disposent ainsi de trois marchés de produits frais, cinq jours par semaine.

Bien vivre à Saint-Egrève, c'est aussi pouvoir compter sur un environnement attractif (santé, sécurité, éducation, culture, loisirs...), où chacun peut accéder à des services de proximité, une diversité commerciale active et une vie associative toujours en mouvement. Conforter le dynamisme de notre ville reste donc bien au cœur de nos priorités.

Chaleureusement

Catherine KAMOWSKI

## 4-8 | les actualités

Périscolaire, un accueil coloré  
Le Patio en avance sur l'été  
Le SIVOM adopte son budget prévisionnel  
Balade dans les marchés de la ville



## I la Ville | 10-11

Environnement cadre de vie  
Saint-Egrève se couvre de fleurs  
Jeunesse  
Jeunes : rêver en grand



## 12-15

### I Dossier

Cadre de vie  
Une ville très "sports"

## I les loisirs | 16-19

### Focus

Les distances diminuent

### Evénements

Vide-grenier estival  
Jours de marché en mairie



20 Info pratique  
21 Petites annonces  
22 Expression politique



www.facebook.com/saint.egreve38120



Mise en pages : Thierry Lemaître, Le Grand-Lemps ■ Impression : Imprimerie du Pont de Claix  
Régie Publicitaire : Publi-Z, Saint-Martin-d'Hères ■ Distribution : Géo Diffusion, Grenoble.

Dépôt légal : mai 2017  
Hôtel de Ville, CS 40120- 38521 Saint-Egrève, 04 76 56 53 72

Journal municipal de la Ville de Saint-Egrève tiré à 8 900 exemplaires sur papier recyclé avec encres végétales  
Directeur de Publication : Dominique Paulin

Directeur de la Communication/Rédacteur en chef : François Hernandez  
Rédaction : Bruno Gimmig, Stéphanie Dellasanta ■ Secrétariat : Elodie Durand  
Maquette : service communication



## Périscolaire : un accueil coloré !

**F**in avril, ce n'était pas les vacances pour tout le monde. Un petit groupe de cinq Saint-Egrévois de 16 à 18 ans s'est mobilisé pour redonner du pep's au murs de l'accueil périscolaire de l'école de La Monta. Le projet, animé par Synergie dans le cadre des chantiers vacances, a permis à la Ville de faire d'une pierre deux coups. En effet, en plus d'égayer cet espace dédié à la détente des enfants, il a donné l'occasion à des jeunes identifiés par les partenaires jeunesse de Saint-Egrève de découvrir pendant une semaine le monde professionnel et ses contraintes.

Deuxième chantier du genre organisé cette saison, il fait suite à la rénovation de l'accueil périscolaire du Pont de Vence à l'automne dernier et doit être suivi cet été par la réfection de celui de la Gare. "Cette action s'inscrit dans le cadre d'une réfection globale des APS de la



La Ville consacre 20 000€ aux chantiers vacances ouverts sous conditions aux 16-18 ans.

Ville qui elle même s'inscrit dans la démarche qualité municipale relative à l'amélioration continue de ce service", indique Brigitte Mérieux de la direction jeunesse prévention.

Si le choix des couleurs est audacieux, il permet d'identifier clairement le service d'accueil périscolaire que la Ville dote actuellement d'une nouvelle

identité graphique. "Ce faisant, nous avons souhaité créer un véritable univers dédié à la détente des enfants en leur aménageant un espace ludique et confortable. En plus de la réfection des peintures des accueils des écoles de Saint-Egrève, nous les dotons aussi en mobilier plus confortable. Le service communication développe une série de petits outils simples et

colorés pour renforcer plus encore le lien avec les familles", conclut Jeanne Forestier, conseillère municipale chargée de l'accueil périscolaire. ■

## Réunion d'information

Les trois chantiers vacances organisés durant trois semaines en juillet sont ouverts à tous.

Pour espérer y participer, il faut avant tout assister à la réunion d'information organisée par la Ville et ses partenaires le jeudi 11 mai à 18h30 en mairie.

**En savoir + :** 04 76 56 59 85.

**PARTENARIATS :** les chantiers vacances sont organisés par la Ville en partenariat avec l'Association Pour la Promotion de l'Action Socio-Educative (APASE) et la Maison pour l'Emploi et l'Entreprise du Néron (MEEN)

## Labo Musik'n D'jeuns

La première édition du Labo Musik'n D'jeuns est ouverte aux musiciens de 13 à 20 ans qui souhaitent intégrer un groupe, jouer sur scène... Pour participer à ce stage de musiques actuelles du 25 au 27 mai prochains à L'Unisson, il suffit de présenter sa candidature au Pôle Jeunesse de Saint-Egrève, 7 avenue de la Monta, avant le mercredi 17 mai !



## Aux urnes !



**A trois semaines du premier tour des élections présidentielles, la Ville a organisé une cérémonie solennelle de remise des cartes électorales aux jeunes Saint-Egrévois qui cette année votent pour la première fois de leur vie. L'occasion pour 70 d'entre eux de découvrir de manière ludique tout ce qu'il faut savoir sur la marche à suivre lors des scrutins, le fonctionnement des bureaux de vote... Témoignages.**



**ALEXANDRE 18 ans**

“Je suis venu chercher ma carte électorale car c'est un moyen de revendiquer ses droits. C'est important, c'est grâce à cela que l'on peut changer le pays. Voter, c'est un droit essentiel. Je vais le faire aux prochaines élections ! J'ai suivi et je continue à suivre la campagne même si je sais déjà pour qui je pense voter.

# Le Patio en avance sur l'été



Un concert lors d'une précédente fête du Patio

Ça commence à devenir une habitude de faire la fête au Patio. Quand il fait froid dehors : on fait la fête. Quand les beaux jours arrivent : on fait la fête ! Et devinez quoi : pour la fin mai, qu'est-ce qu'on fait au Patio ? La fête. Et pas n'importe laquelle !

La grande, celle qui rassemble tout le monde et qui dure toute la soirée et un peu plus. Les Saint-Egrévois sont donc invités à retenir leur samedi 20 mai car la date promet d'être riche en événements ! Et parce que l'été approche et

que nombreux sont ceux qui veulent affûter leur physique pour être les rois de la plage, l'événement commence avec une animation métafit dans le skate park. De 16h à 17h l'association MJC met le feu au métabolisme avec cet entraînement sans matériel. Cette discipline aurait été créée par un ancien Royal Marine Commando et elle associe des exercices "poids du corps" traditionnels avec les techniques d'entraînement récentes du HIIT (high intensity interval training) Après avoir relevé le défi, pour soigner les courbatures du public, l'association MJC et le Pôle Jeunesse présentent une sélection de démonstrations et de représentations organisées par les différentes activités proposées tout au long de l'année par les deux structures. Puis, de 18h30 à 21h, place à la "Summer party" au Patio (voir ci-contre). Bien évidemment, pas d'été sans barbecue ! Et, c'est donc l'APASE qui assurera les petits plats de la fête. ■

# Dress code estival



Attention, pour que la fête du Patio soit chaude comme les nuits d'Ibiza, il faut impérativement travailler son swag ! La soirée animée par DJ Nico est soumise à un dress code (le code vestimentaire) très strict imposé par le Pôle Jeunesse ! Les "fashion faux pas" et autres erreurs stylistiques seront impitoyablement chassés par la "fashion police" du Patio. Alors pour être "magnifiiiiique ma chérie", cette saison, il faut adopter le look "Summer party en accessoirisant sa tenue avec des tongs ou en se drapant d'un petit paréo. Porter une serviette de plage sur l'épaule, un collier à fleurs, des lunettes de soleil... ça c'est trèèèèè tendance cette saison..." ■

**INSCRIPTIONS ESTIVALES** : ouvertes le 26 avril, les inscriptions pour les séjours d'été du Pôle Jeunesse se poursuivent jusqu'au 10 mai. Attention les places sont comptées ! En savoir + : 04 76 56 59 80



CASSANDRA | 18 ans

« Participer à la vie politique de son pays en pouvant voter c'est un droit. Mais pour moi c'est plus un devoir. Plus il y a de monde qui se déplace pour voter, plus la personne élue est légitime. C'est pour cela qu'il est important de donner son avis et de choisir les élus en fonction des propositions qu'ils font durant la campagne.



CARINE | 18 ans

« La campagne ? Bien sûr qu'on la suit, difficile de faire autrement, on parle de politique entre amis et en famille, on regarde les débats, on connaît les idées des candidats. C'est la première fois que l'on va voter, on ne veut pas faire n'importe quoi alors on suit l'actualité, on n'est pas dans le cliché d'une génération qui se désintéresse.



VICTOR | 19 ans

« Recevoir ma première carte électorale en main propre, oui, c'est un moment qui me paraît important. Et puis si on peut tous aller voter, c'est bien de voir en amont comment ça fonctionne. J'aime bien l'idée d'apprendre à se servir de sa carte électorale, de découvrir le fonctionnement d'un bureau de vote.



HUGO | 18 ans

« Je suis venu parce que j'ai l'âge de voter et que maintenant c'est aussi à moi de choisir. Je suis la vie politique, je me renseigne. Je me suis proposé pour être assesseur aujourd'hui parce que c'est intéressant. C'est plus physique que ce que je croyais et je ne suis pas sûr de me proposer pour les prochaines élections.

## Le réflexe transport en commun



Transports en commun : une offre variée à Saint-Egrève

Le 18 avril dernier, la ville de Grenoble parallèlement aux travaux de la compagnie de chauffage, mettait en place la première étape du projet "Cœurs de ville, cœurs de Métropole". La capitale des Alpes a ainsi adopté un nouveau plan de circulation

dont l'un des points notables est la piétonnisation complète de la place Grenette et des rues République et Montorge. De ce fait, les Saint-Egrévois qui se rendent en voiture dans le secteur pourraient être amenés à changer leurs habitudes en

priviliégiant par exemple les transports en commun. Depuis 2015, la Ville est desservie par la ligne E du tram dont la fréquentation a dès la première année explosé toutes les prévisions puisqu'elle avoisine 30 000 passagers quotidiens ! De plus,

six lignes de bus Tag desservent Saint-Egrève et s'articulent autour de la ligne Proximo 22. Celle-ci dispose d'une vingtaine d'arrêts sur la commune et dessert Rochepleine, la Monta, les Moutonnées, Prédieu, les centres commerciaux et va jusqu'à la presqu'île de Grenoble. Elle est épaulée par cinq lignes Flexo (les bus 52, 54, 60, 60 et 63) qui fonctionnent en service régulier en heures de pointe et à la demande en heures creuses.

A ces transports en commun métropolitain s'ajoutent encore des lignes de bus Transisère et une ligne de chemin de fer passant par la gare SNCF desservie par la ligne Grenoble-Valence qui propose chaque jour 16 trains. ■

**(36,5 km** de voiries sécurisées sont à Saint-Egrève exclusivement dédiées aux piétons et aux cyclistes. Parmi elles, 25 km de pistes cyclables, de chemins urbains et de sentiers sont gérés par la Métro et le reste (comme les pistes sur la digue au bord de l'Isère) par le Département.

**PRATIQUE** : pour bien se déplacer en transports en commun, le site [www.metromobilite.fr](http://www.metromobilite.fr) et l'appli du même nom permettent de planifier son voyage, d'acheter des billets et de connaître mille autres détails sur le réseau TAG



**(04 38 70 38 70**

C'est le numéro unique qui rassemble toutes les informations nécessaires pour voyager en transports en commun dans l'agglomération. C'est aussi le numéro à appeler pour réserver un bus Flexo !

### Auto, attention aux changements

Depuis le 18 avril, les arrivées dans Grenoble depuis Saint-Egrève ont évolué. Ainsi, l'avenue Félix Viallet est passée à double sens tandis que le cours Berriat est devenu à sens unique. Les boulevards Rey, Agutte Sembat et Lyautet sont fermés au trafic routier.

Zapping du mois

AVRIL

Dimanche  
23



### Présidentielles : 1<sup>er</sup> tour

A l'occasion du premier tour des élections présidentielles, 9 188 Saint-Egrévois se sont rendus aux urnes pour s'exprimer dans l'un des 14 bureaux de vote de la commune. Cela représente un taux de participation de 77,58%, des 11 843 électeurs inscrits sur les listes électorales de Saint-Egrève. Retrouvez le détail des résultats des élections sur [www.saint-egreve.fr](http://www.saint-egreve.fr)

# Le SIVOM adopte son budget prévisionnel

Le 30 mars dernier, le SIVOM du Néron, le Syndicat intercommunal à vocations multiples qui regroupe les communes du Fontanil-Cornillon, de Mont-Saint-Martin, de Proveyzieux, de Quaix-en-Chartreuse, de Saint-Égrève et de Saint-Martin-le-Vinoux a adopté son budget primitif pour l'année 2017. S'élevant à 3 848 567 €, le budget global permet au SIVOM de consacrer 3 012 073 € à ses dépenses d'exploitation de fonctionnement (dont 2 580 900 € de dépense d'exploitation et 430 600 € d'épargne d'exploitation) et 836 494 € à ses dépenses d'investissement. ■

## Fonctionnement : les missions du SIVOM



La MEEN, fer de lance de la compétence "action économique" du SIVOM

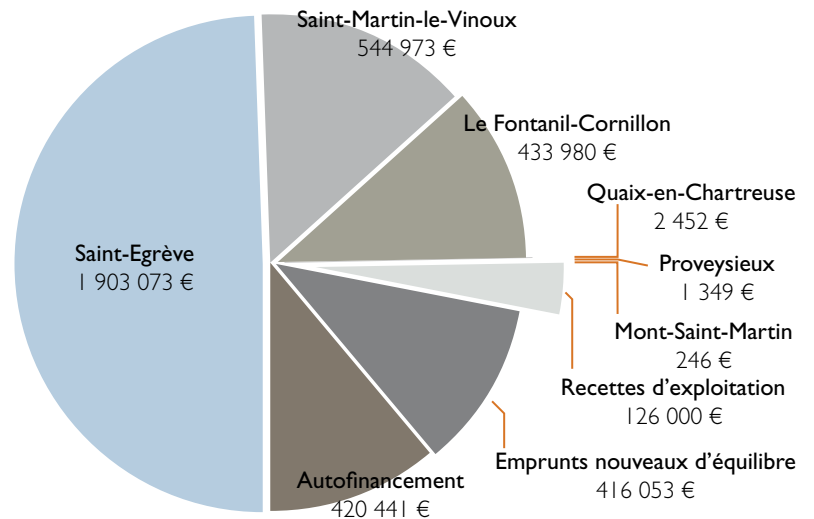
Les dépenses de fonctionnement du SIVOM lui permette d'assurer les différentes missions qui lui ont été assignées par les communes membres. Ainsi 1 088 000 € sont consacrés à la "réalisation et à la gestion des équipements sportifs intercommunaux" appartenant au SIVOM comme la piscine couverte, les gymnases Longo et Terray ou le dojo et le terrain synthétique du collège. 861 100 € sont dédiés à la "gestion des équipements sportifs à usage intercommunal" comme par exemple le boulodrome couvert, le complexe J. Balestas

ou encore les terrains du parc deVence. 300 400 € permettent de financer "l'action économique et la prévention sanitaire" à travers la Maison de l'Emploi et de l'Entreprise du Néron et le Centre de Planification. Enfin, alors que 17 500 € de subventions sont alloués aux "établissements scolaires" (les deux collèges et le lycée Dolto), 112 800 € sont consacrés à "la politique d'éducation sportive" et permettent notamment d'octroyer 56 400 € de subvention au RCCN et 63 800 € au 2RFC. ■

## Appel à projet métropolitain

Dans l'idée de "favoriser l'émergence et la consolidation d'événements portés par des acteurs locaux, permettant de renforcer l'identité et le rayonnement métropolitain", Grenoble-Alpes Métropole a lancé un appel à candidature aux associations du territoire. Les projets, qui doivent s'articuler autour des thèmes "Art et sciences" et "Sport santé" sont à déposer avant le 15 juin. Le dossier de candidature est disponible sur : [lametro.fr/appels-a-projet](http://lametro.fr/appels-a-projet)

Les ressources du SIVOM



## Investissement : des efforts pour le sport



La future piscine intercommunale à Saint-Egrève

Avec un budget d'investissement en hausse de 3,4% par rapport à l'année dernière, le SIVOM va consacrer 704 000 € à l'entretien et l'amélioration de ses équipements sportifs. Ainsi, sans surprise, la plus grosse part de ce budget, 350 000 €, est consacrée aux études de maîtrise d'œuvre de la future piscine intercommunale que le SIVOM va bâtir à Saint-Egrève. Cet investissement représente la poursuite du projet qui sera

financé sur plusieurs années. Mais en attendant que cette piscine soit réalisée, l'intercommunalité va tout de même devoir mobiliser 250 000 € pour des travaux réparatoires de la toiture et de la chaufferie de la piscine Tournesol. 72 000 € vont aussi permettre d'offrir des tribunes supplémentaires du Gymnase Lionel Terray, d'en revoir l'agencement et de rénover le logement de son gardien. ■

(1€ Symbolique (avec dispense de paiement) a été demandé par la Ville au SIVOM pour qu'il puisse acquérir le terrain où sera érigée la future piscine intercommunale.

## Balade dans les marchés de la Ville



cabas hors d'âge, "c'est quand même sympa, il y a une ambiance, on échange, on croise des voisins, on a le temps de palabrer". "C'est sûr qu'à Saint-Egrève, il y a une ambiance agréable sur les marchés", confirme Vincent Corso. Le commerçant qui a repris le camion "les saveurs en balades" il y a un peu moins de deux ans sait de quoi il parle car il est le seul à être présent sur les quatre marchés du matin de la ville. "Prédieu, c'est un grand marché très fréquenté en semaine surtout le vendredi. La Monta, le samedi, la clientèle est plus jeune avec un ambiance très cocooning. Quand la Ville m'a proposé de venir aussi le mercredi matin, j'ai immédiatement accepté".

Dernier né de la bande (en 2009), le marché de fin de journée est déjà un incontournable. Sandrine, une habituée y apprécie "à la fois les produits issus de la production locale et l'horaire. C'est génial de pouvoir faire son marché après le travail. C'est pratique et, en cette saison, ça donne un avant-goût des vacances"... ■

### Ambiance des marchés saint-égrévois

Les marchés, ce sont ceux qui les font qui en parlent le mieux. En se promenant dans les cinq marchés hebdomadaires de Saint-Egrève, quelques minutes suffisent pour en apprécier l'ambiance. A 86

ans, Aimée Didier, primeur de son état, continue de descendre chaque vendredi de Quaix pour vendre ses légumes à Prédieu. "J'y suis attachée à mon marché. J'y ai toujours des clientes que je connais depuis 30 ou 40 ans !". Et

ce marché, Aimée n'est pas la seule à l'aimer puisque le vendredi, ils peuvent être jusqu'à 50 commerçants à s'y installer. "On y trouve de tout" constate Pierre, un habitué qui déambule entre les étals en traînant un

75

C'est le nombre de commerces de proximité que l'on retrouve à Saint-Egrève.

## Six bancs pour le Patio

À l'atelier bois de l'Espace Europe, sept ébénistes amateurs se concentrent sur leur tâche et s'activent à l'unisson à la réalisation d'un petit banc. "Nous travaillons sur une commande que nous a passée le Pôle Jeunesse. Nous avons déjà livré quatre bancs et nous devons encore en faire deux", explique Maurice Gauthier qui anime l'activité qui dépend de l'association MJC. Cela fait un peu plus d'un an que le groupe s'applique à finaliser cette commande, si les délais de fabrication ne sont pas rapides c'est en partie parce que les

apprentis ébénistes sont ici des résidents de l'AFIPH\*. Cela fait maintenant quinze ans que Maurice Gauthier, un ancien de la Thomson passionné par le travail du bois, a entamé sa collaboration avec des adultes en situation de handicap mental. "Depuis, des relations de confiance se sont instaurées entre nous. Et même s'ils ne peuvent pas toujours l'exprimer, ils aiment cette activité. Ils ont pu acquérir des automatismes notamment en termes de sécurité", continue encore Maurice Gauthier. En effet, l'utilisation des machines outils de l'atelier pouvant s'avérer

**STÉVÉLOSOLIDAIRE** : une nouvelle association saint-égrévoise s'installe désormais une semaine sur deux au marché du jeudi pour aider les cyclistes à entretenir et réparer leur vélo



Les bancs commandés par la Ville à l'atelier bois de la MJC sont destinés à être installés dans le Patio

risquée, le menuisier amateur et Bruno Le Falher, éducateur du SAJ, accompagnent toujours les travailleurs pour leur éviter tout risque de blessure. ■

\* Association Familiale de l'Isère pour Personnes Handicapées



# Pôle enfance : pépîte technologique



Barthélémy Antoine, du cabinet R2K, devant les fondations du Pôle enfance

“On ne lâche rien en terme d’architecture”, assène Barthélémy Antoine du cabinet grenoblois R2K. Le maître d’œuvre qui suit le bon déroulement du chantier de construction du futur Pôle enfance à Fiancey explique que l’aspect caractéristique de l’équipement a été pensé pour s’intégrer en douceur à l’espace alentour. “Dans ce contexte, nous avons opté pour une forme ovoïde. Nous sommes partis sur un dessin un peu atypique d’un objet lisse plutôt bas puisqu’il ne culminera pas à plus

de 4,30 mètres de hauteur. L’entrée principale est matérialisée par un gros oculus. Nous avons beaucoup travaillé sur le parement en bois du bâtiment qui sera réalisé en Douglas, un bois certifié des Alpes, qui change d’allure en fonction de l’ensoleillement. L’aspect extérieur du Pôle enfance se modifiera donc en fonction de l’heure de la journée et cela nous a paru intéressant”. Mais si sur le papier tout semble simple, l’édification d’un tel bâtiment demande en réalité un immense travail de conception technique

en amont et la mise en œuvre de solutions technologiques innovantes. Première contrainte, le site est partiellement en zone humide “il nous a donc fallu décoller du sol le bâtiment en bois”, continue Barthélémy Antoine. C’est à cette surélévation que servent les pilotis et les petites maçonneries dont l’implantation a été très délicate et qui feront office de vide sanitaire. C’est sur cette base que dans les semaines à venir vont être édifiés les murs et cloisons en bois de l’édifice. ■

**QUADRATURE DU CERCLE :** détail ayant son importance, si le Pôle enfance adopte une enveloppe extérieure ovoïde, les pièces seront elles rectangulaires pour d’évidentes raisons pratiques. La “quadrature de l’œuf” en somme...

## Le calendrier du Pôle

Les semaines et les mois qui viennent vont être le théâtre de bien des changements sur l’emprise du futur Pôle enfance. En effet, après les nécessaires interventions de terrassement, le chantier passe la vitesse supérieure. En avril, les soubassements ont été réalisés, la dalle béton coulée et les réseaux secs et humides préparés. Mi-mai, les murs intérieurs et extérieurs doivent être mis en place et fin juin le bâtiment sera élevé et présentera sa forme et son gabarit définitif. En août, la toiture du Pôle, réalisée en dalles de bois, sera installée et ce dernier sera hors d’eau. A la rentrée scolaire commencera alors le second œuvre qui se terminera en fin d’année par la peinture et les sols. ■



## Free cooling et nappe thermique

Le futur Pôle enfance ne fera qu’effleurer le sol. Seules les maçonneries réalisées en avril sont en contact direct avec la terre. Sur ces dernières, un entrelacs de poutres et de dalles de polystyrène est installé pour recevoir une dalle en béton. Outre son rôle structurel, elle permettra de réguler la température du bâtiment. “Dans le cas d’une construction bois, le béton a un rôle essentiel pour éviter la surchauffe. Son inertie permet en journée de diffuser la fraîcheur accumulée pendant la nuit grâce à la ventilation du bâtiment. A ce free cooling, on ajoute un système de rafraîchissement sur nappe”, explique l’architecte Barthélémy Antoine. Un plancher chauffant en hiver et réfrigérant en été est installé dans cette dalle et permettra un échange de calories avec l’eau puisée en sous-sol. Pratique et écologique !

**ACCESSIBILITE :** des travaux de mise en accessibilité de terrains de tennis extérieurs de Prédiou vont être menés en mai par la Ville

**ECLAIRAGE :** des travaux de réfection des éclairages sportifs du terrain d’honneur, du complexe et de la Halle Jean Balestas vont être menés le mois prochain

Environnement cadre de vie

# Saint-Egrève se couvre de fleurs

Comme chaque année, plusieurs milliers de fleurs sont plantées dans le cadre du plan annuel d'embellissement. En 2017, la tendance est aux tons pastels...



Ecologiques, les prairies fleuries participent aussi à embellir la ville

Parfois la nature a besoin d'un petit coup de pouce pour être magnifiée. C'est pour cela que les jardiniers du secteur des espaces verts de Saint-Egrève accompagnés de leurs collègues des espaces urbains se lancent dans la campagne annuelle de fleurissement. Du 9 au 12 mai, ils doivent planter 4 059 fleurs en pleine terre. Un travail conséquent que les agents municipaux doivent réaliser en un minimum de temps afin de respecter et leur planning de travail et le cycle de vie des plantes.

Xavier Damboradjian, responsable du secteur assure que cette année encore "un soin tout particulier est apporté aux mélanges et aux associations de couleurs dans les massifs.

La Ville s'efforce de proposer à chaque saison un fleurissement différent. Elus et services travaillent ensemble à définir les grandes orientations pour que le fleurissement de Saint-Egrève soit cohérent et harmonieux et pour ce printemps, nos choix se sont portés sur des tons pastels. En tout 31 variétés différentes sont utilisées pour embellir les espaces verts communaux".

### Respect de l'environnement

Le plan de fleurissement local va de paire avec le respect de l'environnement. En effet, le responsable rappelle que les espaces verts ont cette année (presque) atteint leur objectif "zéro phyto". "En 2008, Saint-Egrève utilisait encore jusqu'à 120

litres de désherbant par an. Nous avons changé nos méthodes de travail en favorisant les prairies fleuries comme celles de la rue des Brieux ou du Pont noir" explique encore le chef du secteur des espaces verts. "Certains quartiers conservent un aspect plus naturel, plus sauvage... On désherbe moins donc la nature reprend ses droits. On a remplacé certains larges chemins gravillonnés par des sentiers plus étroits bordés de pelouse. Il n'est plus nécessaire de les désherber".

Pour en finir définitivement avec les désherbants, des solutions techniques vont prochainement être mises en œuvre dans le cimetière pour en permettre une gestion écologique et une parfaite accessibilité à tous. Affaire à suivre. ■

## Concours de fleurissement

Pour participer à l'édition 2017 du concours des jardins et balcons fleuris, il suffit de s'inscrire auprès du centre technique municipal avant le 30 juin prochain. Un jury d'experts passera durant la première semaine de juillet pour juger de la qualité des décorations des jardins et balcons qui sont visibles depuis la voie publique. A noter, chaque participant reçoit un bon d'achat de 20€ lui permettant de parfaire le fleurissement de son carré de verdure ! N'hésitez pas vous inspirer du plan de fleurissement municipal ! Renseignements et inscription : 04 76 56 53 33 ou en ligne sur le [www.saint-egreve.fr](http://www.saint-egreve.fr) via le compte citoyen

## Deux fleurs pour les couronner toutes



Remise officielle de la 2<sup>e</sup> fleur à Saint-Egrève

Deux fleurs ornent fièrement les panneaux d'entrée de ville de Saint-Egrève. Depuis 2009, date à laquelle lui fut décernée sa première fleur, la Commune appartient donc au club très "select" des villes et villages fleuris.

En novembre 2013, le comité départemental a décidé que la qualité des espaces verts locaux et la gestion du cadre de vie méritait une deuxième fleur

qui récompense la présence de parcs ouverts ou clos, la gestion de l'eau ainsi que l'application de méthodes de gestion différenciée.

La propreté générale de Saint-Egrève a été soulignée par le jury et la qualité de l'entretien du patrimoine arboré a joué un rôle décisif dans l'obtention de cette deuxième fleur. Distinction qui est reconduite depuis chaque année... ■

## Jeunesse

# Jeunes : rêver en grand !

Etre jeune c'est souvent avoir des projets plein la tête mais pas un sou pour les concrétiser. Pour accompagner ces Saint-Egrévois, la Ville a développé plusieurs dispositifs.

Partir en voyage humanitaire à Madagascar, en Amérique du Sud, s'envoler pour la Chine remonter aux sources du kung fu... les jeunes Saint-Egrévois ne ménagent pas leur imagination et rêvent en grand ! Mais aussi séduisante que soit l'idée, arrive toujours le moment où elle doit se confronter au principe de réalité. Pour que celui-ci ne se transforme pas en un obstacle infranchissable, la Ville a développé plusieurs dispositifs pour accompagner les jeunes.

## Coups de pouce

Chaque année, la Ville consacre donc un budget de 6500€ pour donner des "coups de pouce" à la réalisation des projets des jeunes. "En 2016, nous avons pu soutenir 103 Saint-Egrévois", explique Adeline Perroud Conseillère municipale chargée des actions pour la jeunesse. Ce budget est réparti entre différents types d'aides "2000€ sont consacrés à une aide pour financer le code de la route, 2000€ pour un soutien à la



"Extravadance" de la MJC a reçu une aide aux projets jeunes pour participer à un concours européen

formation BAFA et enfin 2500€ sont consacrés à l'aide aux projets jeunes". Les projets soutenus dans le cadre de ce dernier dispositif peuvent être individuels ou collectifs sportifs, culturels ou bien humanitaires.

## Action personnalisée

"Si l'aspect financier est bien évidemment important, nous apportons aussi aux jeunes porteurs

de projet un soutien logistique ou matériel, nous leur proposons des conseils en communication", continue Adeline Perroud. "Ce travail se fait en lien avec les différents services de la Mairie et ses partenaires associatifs ou institutionnels" poursuit Brigitte Mérieux de la coordination enfance jeunesse qui rappelle que le secteur assure aussi la mise en œuvre des chantiers

vacances (voir aussi en page 4) à destination des jeunes de 16 à 18 ans et le suivi du dispositif d'Aide aux Projets des Jeunes, qui se décline en quatre axes et permet d'obtenir des bourses spécifiques (voir ci-dessous). A noter : une commission de pilotage se réunit environ une à deux fois par an pour étudier les demandes que les jeunes viennent présenter. ■

## Les aides en bref

- ▶ Le soutien aux initiatives et aux projets s'adresse à tous les Saint-Egrévois entre 12 et 25 ans souhaitant financer un projet individuel ou collectif (hors projets vacances). Le montant de la bourse est variable en fonction des projets.
- ▶ L'aide au financement du BAFA est proposée aux Saint-Egrévois de 17 ans et s'élève à 100 € par module, soit 200 € en tout.
- ▶ L'aide au financement du Brevet de Sécurité Routière ou du code de la route est ouverte aux Saint-Egrévois de 14 à 16 ans pour le BSR et à ceux âgés de 16 à 25 ans pour le code de la route. Elle s'élève à 80 € pour l'un ou l'autre (au choix).
- ▶ Les chantiers vacances sont proposés aux jeunes de 16 à 18 ans, pendant certaines périodes des vacances scolaires. Ils comportent des missions de 30 heures réparties sur une semaine par jeune rémunérées au SMIC horaire.

(26/05) les propositions d'investissement dans le cadre de APIH sont à déposer avant le vendredi 26 mai ! Le détail de cet Appel aux Projets et Initiatives des Habitants sur [www.agenda21.saint-egreve.fr](http://www.agenda21.saint-egreve.fr)

## A vos marques, prêts, votez !

Dimanche 7 mai se déroule le second tour de l'élection présidentielle. Pour l'occasion les 14 bureaux de vote Saint-Egrévois sont ouverts de 8h à 19h. Le mois prochain, les électeurs seront à nouveau conviés aux urnes pour désigner leur député les dimanches 11 et 18 juin.



La prochaine séance publique se déroule le **mercredi 7 juin à 19h** en salle du Conseil Municipal de l'Hôtel de Ville.



34

C'est le nombre d'associations saint-égrévoises qui proposent de pratiquer une (ou plusieurs) activités sportives !



3040

C'est le nombre d'adhérents que compte l'USSE, la plus grande association sportive de la Ville.



1 460 809 €

C'est la somme consacrée aux pratiques sportives par le budget prévisionnel 2017 de la Ville. Soit 528 610€ d'investissements et 932 199€ consacré à l'animation sportive.

## Cadre de vie

En mai fais le sport qu'il te plait !  
Avec le retour du printemps, le nombre de Saint-Egrévois qui ont des fourmis dans les jambes augmente de manière exponentielle. Il faut dire que la période et le cadre de la commune sont deux arguments qui pèsent lourd en faveur de la pratique sportive !  
En effet, Saint-Egrève pourrait facilement apparaître comme un petit paradis pour les adeptes des activités physiques quelles qu'elles soient avec des associations ultra dynamiques, des clubs dans lesquels se côtoient les sportifs du dimanche et les compétiteurs acharnés et une Municipalité qui met tout en œuvre pour offrir au plus grand nombre les moyens de ses ambitions.  
A l'occasion d'une fin de saison particulièrement chargée en terme de tournois et autres meetings, Saint-Egrève le Journal vous invite à un tour d'horizon du Saint-Egrève où il fait bon se dépenser sans compter !

## sommaire du dossier

- page 13  
*Une ville très "sports"  
L'agenda sportif*
- page 14  
*3 questions à Pierre Paillardon*
- page 15  
*Zoom sur... l'Association Familiale célèbre la capoeira  
La fête du sport, 3<sup>e</sup> édition*



# Une ville très “sports”



“D’abord la jambe gauche, toujours, chaussette, chaussette. Puis la jambe droite...” Que l’on soit joggeur du dimanche ou athlète confirmé, avant la compétition, chaque sportif, quel que soit son niveau, a ses petites manies. Et ces dernières vont être largement mises à contribution dans les semaines à venir car avec le mois de mai, le sport reprend ses droits à Saint-Egrève qui va littéralement être envahie par les sportifs.

## Déluge de compétitions !

Traditionnellement, durant cette période, on n’a pas le temps de s’ennuyer. La saison sportive touchant à sa fin dans bon nombre de clubs, c’est bien souvent le moment pour eux d’organiser des compétitions. Et à Saint-Egrève, le dynamisme en la matière est indéniable. En effet, pas moins de 15 événements majeurs sont au programme de cette fin de saison (voir aussi l’agenda sportif ci-contre). Ouverts aux plus grand nombre, ils rassemblent généralement plu-

sieurs centaines de participants qui profitent de ces occasions pour s’affronter lors de compétitions amicales ou inscrites dans le planning officiel des fédérations.

Il faut dire que Saint-Egrève est riche de pas moins de 34 associations qui proposent des activités sportives. “Il y a bien sûr les clubs sportifs comme ceux de l’USSE”, rappelle-t-on au service des sports, “mais aussi des associations qui proposent du sport loisir dans le cadre de leurs multiples activités comme la MJC, l’Association Familiale, le Sou des écoles et sa section ski surf. Il y a aussi des associations comme la Gymnastique Volontaire ou la Gymnastique Bien-Etre qui permettent aux Saint-Egrévois de s’entretenir...” Bref, il y en a pour tous les goûts ! Et pour satisfaire les attentes de tous, la Ville met à leur disposition un nombre impressionnant d’équipements.

## bien équipée !

En matière de sites sportifs en effet, Saint-Egrève fait partie des communes les mieux dotées de

l’agglomération grenobloise. En faire l’inventaire relève presque de l’exercice de style à la Prévert. L’ensemble Jean Balestas pourrait à lui seul répondre aux attentes de la majorité des athlètes locaux puisqu’il leur propose une salle omnisports, un dojo, une salle de tennis de table, une salle de musculation, un terrain d’honneur en herbe pour le foot et le rugby, un terrain annexe, un terrain synthétique, un en stabilisé et une piste d’athlétisme bordée par une tribune de 800 places.

Mais il faut ajouter à ce prestigieux équipement, quatre gymnases communaux et intercommunaux, un Espace Robert Fiat multisport, un boulodrome couvert, six courts de tennis en plein air et deux couverts, un stade de rugby intercommunal sur le Parc de Vence, un espace de type “agospace” multisport à Rochepleine, six plateaux d’éducation physique et sportive à proximité des six groupes scolaires, un site de fitness en plein air à Rochepleine, deux skate-parks, deux sites d’escalade soit 180 voies équi-

## L’AGENDA SPORTIF

12 mai : ▶ **10 000 m Spiridon**, course à pied au Stade Jean Balestas organisée par l’association “Les copains d’abord”. 18h.

17 mai : ▶ **Meeting** poussins et mini poussins de l’USSE athlétisme au complexe Jean Balestas. 14h.

20 mai : ▶ **Rugby**, 4<sup>e</sup> tournoi Humbert Cargnelutti de M6 à M12 au Stade Jean Balestas.

▶ **Karaté**, Challenge départemental des 3 Ronins organisé par la section karaté de l’USSE au gymnase intercommunal Jeannie Longo. 9h.

19-21 mai : ▶ **Capoeira**, préparation aux jeux mondiaux par l’Association Familiale au gymnase du collège Barnave, à l’espace Europe, à l’Espace Robert Fiat et à la Halle J. Balestas. 8h30.

21 mai : ▶ **Volley-ball**, tournoi 3x3 sur herbe organisé au stade de la mairie par la section Volley de l’USSE. 9h.

25 mai : ▶ **Concours de pêche**, Coupe ISAR de l’union des pêcheurs à l’Etang de Fiancey pour le Critérium Rhône-Alpes. 7h.

Tirage à 7h30. En savoir + : 06 85 41 87 38 ou 06 07 32 73 92.

27 et 28 mai : ▶ **Basket**, 5<sup>e</sup> tournoi U15M international des Dauphins au gymnase L. Terray et à la Halle Jean Balestas.

A noter : le club recherche des familles pour accueillir les jeunes de 14/15 ans du vendredi 26 mai au soir jusqu’au lundi 29 au matin. En savoir + : johnlopez@gmail.com ou remysimo@gmail.com.

10 juin : ▶ **Football**, Tournoi de fin de saison du 2RFC au terrain intercommunal synthétique Chartreuse.

▶ **Fête du sport** organisée par l’USSE au complexe J. Balestas. Dès 13h30.

18 juin : ▶ **Handball**, tournoi sur herbe des moins de 12 ans au stade Jean Balestas. 8h.

25 juin : ▶ **Natation**, grand prix de Saint-Egrève à la piscine des Mails.

▶ **Athlétisme**, Meeting 4h organisé par la section athlétisme de l’USSE au complexe J. Balestas. 12h.

... pées ou encore deux piscines intercommunales. Il faut bien évidemment ajouter à tout cela les 35 km de pistes piétons et cycles régulièrement arpentées par les adeptes du "running" et de la petite reine. "Une grande partie de ces équipements municipaux, comme la piste d'athlétisme, les terrains de rugby, les skates park est en libre accès", souligne Pierre Paillardon, adjoint au sport, qui rappelle que "tous ces équipements sont fréquentés aussi bien par des particuliers que par les publics scolaires et par les clubs sportifs. La réalisation prochaine de la piscine intercommunale à Fiancéy par la SIVOM du Néron va permettre d'améliorer grandement la qualité de service proposée à tous ces usagers".

### Efforts communaux

Pour accompagner les sportifs, la Ville ne ménage pas ses efforts. Surtout en termes financiers ! En effet, le budget 2017 consacre pas moins de 528 610 € aux investissements d'entretien et de rénovation des équipements sportifs de la Ville. Des dépenses qui comprennent non seulement une enveloppe annuelle de travaux destinée à la piscine des Mails (15 000 €), mais aussi la première tranche des travaux de réaménagement

des tribunes de la Halle Jean Balestas (213 610 €), la mise en accessibilité des tennis couverts des Brioux ainsi que des travaux de clôture (116 000 €), la réfection de l'éclairage de la Halle Jean Balestas (75 000 €), l'éclairage du terrain d'honneur des Brioux (15 000 €), la mise en accessibilité de courts de tennis à Fiancéy (29 000 €), la réfection du chauffage du boulodrome (40 000 €)... "Il faut ajouter à cela presque 950 000 € consacrés à l'animation sportive de la commune", précise Pierre Paillardon qui explique que cette somme concerne principalement des dépenses de fonctionnement correspondant aux moyens supports pour l'ensemble du secteur sport ainsi que ceux déployés pour les animations sportives de proximité, le fonctionnement de l'École Municipale des Sports, de l'Espace Robert Fiat, les divers entretiens des bâtiments sportifs et le soutien financier notamment à l'USSE.

### Sport accessible

A Saint-Egrève, l'idée que le sport doit être ouvert à tous n'est pas qu'une vue de l'esprit. En effet, la Ville investit énormément pour que ses équipements sportifs soit accessibles



à l'ensemble des utilisateurs. Et cela passe bien souvent par des aménagements spécifiques pour permettre aux personnes à mobilité réduite de pratiquer elles-aussi un sport ou assister à un match dans de bonnes conditions. "Des travaux vont être réalisés dans le mois qui vient pour mettre en accessibilité des courts de tennis de Fiancéy. 29 000 € sont consacrés à ce chantier. Cette démarche se poursuivra ensuite un peu plus tard dans l'année au niveau des terrains couverts des Brioux. En tout cela représente un investissement

de 145 000 euros", annonce l'élue au sport qui rappelle que depuis plusieurs années la Ville investit en ce sens et qu'entre la mise en accessibilité de la Halle Jean Balestas en 2012, qui a coûté 2 250 000 €, et celle des terrains de tennis des Brioux cette année, "ces chantiers menés par la commune permettent d'ouvrir les pratiques sportives à vraiment tous les pratiquants".

Cette volonté de permettre au plus grand nombre d'avoir une activité physique se retrouve aussi au sein même des associations sportives qui elles-aussi

## questions à :

### 3 Pierre PAILLARDON



adjoint délégué au développement des pratiques sportives

#### Comment définiriez-vous la place du sport à Saint-Egrève ?

Le sport fait partie intégrante de l'ADN de notre ville. Nous disposons d'un cadre extraordinaire et d'associations dynamiques. Au niveau de la municipalité, nous encourageons toutes les pratiques en mettant à disposition des équipements de qualité. Nous travaillons beaucoup en direction des plus jeunes. Chaque année, nos ETAPS (éducateur territoriaux des activités physiques et sportives NDLR) prennent en charge près de 1 000 élèves de nos six écoles élémentaires pour leur faire pratiquer 13 activités sportives différentes. Les ETAPS interviennent aussi dans le cadre des accueils périscolaires et de l'École Municipale des Sports. De découvrir un ou plusieurs sports chaque année, peut donner envie aux enfants de continuer en club.

#### En 2017, la Ville consacre 366 000 € de subventions aux sportifs. Est-ce réellement suffisant pour accompagner les associations locales ?

360 000 € à l'USSE, 6 000 € à la section ski surf du sou des écoles, cela me semble loin d'être négligeable. Et puis attention, ce ne sont là que les subventions directement allouées par la Commune sur son budget propre. Il faut aussi prendre en compte le prêt des équipements sportifs et leurs coûts de fonctionnement. Enfin, il ne faut pas oublier qu'à travers le SIVOM, dont le budget est financé à hauteur de 67 % par Saint-Egrève, nous contribuons à subventionner les clubs intercommunaux que sont le RCCN et le 2RFC.

#### Qu'est-ce qui attend les sportifs saint-égrévois dans un avenir proche ?

A part la nouvelle piscine mieux adaptée aux besoins des Saint-Egrévois et des utilisateurs du Canton, que le SIVOM va prochainement construire le long de la RD 1075 à Fiancéy, les Saint-Egrévois peuvent s'attendre à découvrir prochainement des parcours patrimoniaux et sportifs qui permettront à la fois de s'entraîner et de découvrir quelques sites emblématiques de la Ville.



s'ouvrent à la diversité. Ainsi, depuis quelques années, l'USSE développe le sport adapté qui permet à des personnes en situation de handicap psychique d'avoir une pratique sportive et même de participer à des compétitions qui leurs sont réservées. "Le sport adapté ne demande pas d'aménagement particulier. Ce sont les bénévoles des sections qui se sont mobilisés pour accueillir des personnes souffrant de maladies psychologiques ou en situation de handicap mental en leur donnant la possibilité de pratiquer une discipline tout en prenant

en compte leur situation", se réjouit Pierre Paillardon en saluant au passage les sections tennis et tennis de table de l'USSE qui ont lancé ce mouvement à Saint-Egrève. Et ça marche : Christophe Lefebvre enchaîne les titres de champion de France de tennis de table adapté depuis 2010 tout en participant plus qu'activement à la vie du club. Les cours adaptés proposés par la section tennis depuis 2012, ont aussi permis à des joueurs de se révéler et même d'intégrer les séances classiques ! ■

## L'Association Familiale célèbre la capoeira



Démonstration de capoeira lors d'Associations en fête

Du 19 au 21 mai, l'Association Familiale, avec l'association Abada Capoeira, organise un prélude aux rencontres internationales de Capoeira qui se dérouleront l'an prochain à Grenoble. Événement à la fois sportif et festif, cette préparation devrait rassembler plus de 200 jeunes pratiquants de l'art martial dansé venu du Brésil. 10 grands maîtres brésiliens seront d'ailleurs de la partie et affronteront en face à face

des capoeiristes locaux de tout niveau pour leur "batizado"\*. Passages de cordes, initiations, stages et démonstrations sont bien évidemment au programme de ce week-end qui réserve d'ailleurs un énorme temps festif à l'Espace Robert Fiat où des danseuses brésiliennes devraient participer à faire monter la température ! ■

En savoir + : <http://www.af-st-egreve.org/>

\*Batizado de capoeira : grande fête symbolisant l'entrée des nouveaux dans le groupe lors d'une roda de capoeira, à cette occasion ils reçoivent leur surnom de capoeiriste.

## La fête du sport, 3<sup>e</sup> édition



Les sportifs ne se prennent pas au sérieux à la fête du sport

Non content d'organiser des compétitions tous les week-ends, auxquels s'ajoutent déjà des lotos et des repas dansants, cela fait maintenant trois ans que l'USSE met en place une

grande "Fête du sport". Programmée le 10 juin prochain, l'événement a été pensé comme une véritable vitrine des activités de l'Union sportive de Saint-Egrève. L'après-midi organisé

dès 13h30 au complexe sportif Jean Balestas propose au public d'essayer les disciplines des diverses sections. "Ca permet de découvrir les sports et d'anticiper sur les inscriptions qui, elles, se déroulent toujours lors de la journée "Associations en fête" début septembre", explique Jean-François Arnaud du bureau de l'USSE. Bien évidemment, en accord avec l'esprit festif de l'événement, c'est une approche différente et ludique des sports qui est proposée. Cette session découverte est suivie de 16h à 18h par des olympiades entre les équipes des sections et le public. Puis, après la cérémonie

officielle de remise des Victoires du Sport, la fête continue jusque tard dans la nuit avec une immense paëlla en plein air et un concert assuré par StE Olympia. Jean-François Arnaud rappelle que "l'USSE, présidée par Jean-Pierre Gremeret, compte 3 040 adhérents dont 1 762 ont moins de 25 ans". Parmi les 20 sections, les plus importantes sont la natation (qui rassemble 613 nageurs) suivie du tennis et du handball (dans lesquelles évoluent respectivement 411 et 315 joueurs). "Nous comptabilisons 130 bénévoles permanents, pour plus de 32 000 heures de bénévolat et 25 salariés". ■



## Les distances diminuent

Saint-Egrève et Telsiai, une ville lituanienne appartenant au même réseau d'amitié international que la commune, s'apprêtent à signer ensemble une convention de jumelage. Découverte.

C'est avec Telsiai, paisible cité de 30 000 âmes environ nichée au centre de la Samogitie Lituanienne que Saint-Egrève se prépare à signer en juin prochain un nouveau serment de jumelage. Cette entente, très officielle, vient sceller (presque) vingt ans de relations amicales entre les deux communes puisque c'est en 1998, dans le cadre du réseau de jumelage, que des liens ont commencé à être tissés entre elles.

Pourtant, ce rapprochement n'était pas évident à la base car 2 327 km séparent Saint-Egrève de Telsiai. Pour rejoindre les deux villes, il faut parcourir un trajet qui suit les Alpes françaises avant de franchir le Rhin et de mettre cap à l'Est. Une fois l'Allemagne traversée il faut encore obliquer au Nord, pas-

ser la Pologne et continuer à faire route vers la mer Baltique. Après avoir laissé la frontière lituanienne derrière soi, il reste à suivre pendant quelques centaines de kilomètres une parallèle à la côte pour finalement arriver au milieu d'une forêt, sur les rives du lac Mastis. Après ce "road trip" européen d'environ 24 heures, le voyageur découvre une ville verdoyante aux bâtiments peu élevés. Les pierres et bardages bois des maisons bordent des rues paisibles au détour desquelles surgissent quelques monuments remarquables : Telsiai.

### Rome... ou presque

Bâtie sur sept collines, au dénivelé somme toute plutôt modeste, Telsiai "la petite ville aux grandes ambitions" se compare

volontiers à... Rome. Il faut dire qu'elle partage avec la cité éternelle non seulement des similitudes topographiques certaines mais aussi une richesse artistique indéniable. Ce dynamisme lui a même valu en 2016 d'être nommée par l'Europe "capitale de la culture lituanienne". Et ce titre est pour le moins mérité car force est de constater qu'entre la cathédrale, la bibliothèque publique, le théâtre, le centre culturel, le musée Alka, l'amphithéâtre... Telsiai regorge de lieux dans lesquels peuvent s'exprimer les sept arts ! Tout comme la capitale italienne, Telsiai peut aussi s'enorgueillir aussi d'une histoire foisonnante. En effet, sur le "légendaire" mont Jugus, d'innombrables trésors archéologiques dont certains remontent à l'âge de pierre ont été découverts.

### Echanges amicaux

Depuis 1998, date à laquelle Saint-Egrève et Telsiai ont lié connaissance dans le cadre du réseau de jumelage, des échanges internationaux réguliers ont été organisés aussi bien entre les habitants qu'entre leurs représentants. Ainsi, des danseurs de Telsiai

sont déjà venus à Saint-Egrève présenter le riche folklore de la Samogitie, la région au cœur de laquelle s'est construite cette ville. Des jeunes ont pour leur part eu l'occasion de se rencontrer lors d'événements internationaux festifs et sportifs qui rassemblaient des adolescents de plusieurs pays. Les élus enfin ont plusieurs fois collaboré lors de sessions de réflexion sur le développement durable notamment.

### L'Europe méconnue

Pour Catherine Kamowski, maire de Saint-Egrève et son homologue lituanien Petras Kuzinas, resserrer encore les liens entre les deux villes en signant un véritable serment de jumelage est donc apparu comme une évidence. Ce choix, qui permettra de mieux valoriser les projets de deux partenaires au niveau européen, découle non seulement d'une logique historique mais aussi d'une volonté de la Ville de sortir des sentiers battus et de construire l'Europe en facilitant les relations entre des communes qui n'appartiennent pas aux mêmes aires d'influence et d'aller réellement vers l'autre. ■

### Le jumelage, un réseau

En 1998, les maires des villes de Karben et de Saint-Egrève ont créé un cercle de villes européennes "le Réseau des Villes" qui a pour objet de favoriser les liens entre leurs habitants et de travailler ensemble sur des préoccupations communes. Ce réseau est constitué par Karben en Allemagne, Minsk-Mazowiecki en Pologne, Krnov en République Tchèque et bientôt Telsiai en Lituanie, les villes jumelées à Saint-Egrève mais aussi par des villes "amies" comme Cori en Italie, Pefki en Grèce, Zuera en Espagne et Ramonville en France.



## Zapping du mois

AVRIL

Samedi  
1<sup>er</sup>



### Le jeu à la fête

Quand la MSF, le Pôle Jeunesse, l'Association Familiale et l'association MJC s'allient pour mettre sur pied une journée ludique, ils ne font pas dans la demi-mesure. Résultat, l'Espace Robert Fiat s'est transformé le temps de l'événement en un vaste terrain de jeu pour les familles qui sont venues en masse s'essayer à toutes sortes de jeux de société, d'adresse ou de réflexion. Un samedi qui s'est terminé par une animation Fort Boyard dans un Patio spécialement aménagé pour l'occasion !

### Dancez maintenant !

Samedi 13 mai, rendez-vous est pris à l'Espace Robert Fiat pour l'événement danse traditionnelle du printemps ! La Pastourelle de la Vence avec le groupe "Regard" et Nils Exibarb y organisent dès 20h un grand bal interfolk qui sera pour tous les convives l'occasion de (re) découvrir des danses en groupe dans une ambiance inimitable. Bonne nouvelle, l'entrée est libre et chacun est invité à apporter un plat et une boisson à partager.

**REPAIR CAFE** : attention, l'association ne tient pas de permanence les vendredis 19 et 26 mai prochains.  
Reprise des après-midi bricolage à la MSF dès le 2 juin à 13h30

## Vide-grenier estival

L'antenne saint-égrévoise du Secours Populaire organise son grand vide-grenier d'été samedi 20 et dimanche 21 mai à la Maison des Solidarités et des Familles. Une fois de plus, l'événement, qui se déroule de 9h à 12h et de 13h30 à 17h, est l'occasion de faire des bonnes affaires et d'acquérir des vêtements pour toute la famille mais aussi de la vaisselle et divers petits objets du quotidien pour des sommes modiques tout en faisant une bonne action. En effet, les sommes récoltées permettront au Secours Populaire de financer ses actions de solidarité ! ■



## Jours de marché en mairie



Artiste figuratif, Fred Calichon plante ses toiles du 11 au 21 mai dans les salles d'exposition de l'Hôtel de Ville. Observateur attentif de la vie quotidienne des citadins, il en croque les "belles gueules" qu'il croise sur les marchés ou à la terrasse des bistrots. Lyonnais de naissance,

Vertacomoricorien d'adoption, le peintre traite ses sujets aussi bien à l'huile qu'à l'aquarelle. Avec "je suis un jour de marché", il pose un regard particulier sur les petits riens qui font d'un passage devant un étal de fruits et légumes, une fresque à la grâce particulière. ■

**JUMELAGE, NOUVEAUX CONTACTS :**  
les contacts électroniques de Saint-Egrève Jumelages ont changé. L'association est désormais joignable sur [st-egreve-jumelages@wanadoo.fr](mailto:st-egreve-jumelages@wanadoo.fr) et <https://www.saint-egreve.jumelages.com>

## le temps de lire

### Secteur ADULTE

**Notre histoire de Rao Pingru**, éditions du Seuil.

Prendre la plume à 90 printemps pour raconter simplement et avec poésie une vie de bonheur, d'amour et d'épreuves en Chine au 20<sup>e</sup> siècle ; c'est l'aventure littéraire et picturale que vient d'accomplir Rao Pingru. Ode à son épouse disparue, véritable travail de mémoire. Le lecteur déguste de nombreux plats et mets typiques chinois, décrits et illustrés avec précision par l'auteur.



### Secteur JEUNESSE

**Egyptomania** de E. Guiliani et C. Saturno, éditions Les Grandes Personnes.

Ce documentaire remonte aux sources du Nil aux tombeaux des pharaons, dans la vie quotidienne et dans la mythologie égyptiennes. Il aborde les aspects essentiels de cette civilisation. Une frise chronologique propose une vue d'ensemble, et les hiéroglyphes et leur fonctionnement y sont détaillés.



Vendredi 12 mai 2017 à 19h

## Jeannot et Margot, le théâtre pour les plus jeunes

La Comédie du Fol Espoir revisite "Hansel et Gretel" des frères Grimm. Les infortunés enfants, ici nommés Jeannot et Margot sont abandonnés en forêt. Forêt mystérieuse, maison en pain d'épices, sorcière anthropophage... Tous les ingrédients du conte original sont là avec, en plus, une énorme dose d'humour. Porté par la compagnie iséroise du Fol Espoir, créée en 2014, le spectacle s'inscrit en digne héritier du théâtre itinérant, et mêle les procédés de la Commedia dell'Arte et les techniques de l'illusion scénique. A noter : vendredi 12 mai à 14h est programmée une



représentation réservée aux scolaires du CP au CM2. ■

En savoir plus : [www.comediedufolespoir.com](http://www.comediedufolespoir.com)

**AUTOUR DU SPECTACLE :** Mercredi 17 mai à 15h, la Comédie du Fol Espoir organise un atelier gratuit "Commedia dell'Arte" à La Vence Scène à 15h à partir de 8 ans. (Inscription avant le 15 mai au 04 76 56 53 18)

Vendredi 19 mai 2017 à 19h30

## Nulparistan Orkestar / Psychiatrik Fanfaroid



Concert décoiffant à La Vence Scène qui rassemble sur ses planches la Compagnie Naüm et l'Orchestre à l'Ecole du groupe scolaire de La Gare. L'occasion de découvrir l'orchestre du Nulparistan qui est encore à l'état sauvage. Une rencontre improbable entre des musiciens enragés et l'Orchestre à l'Ecole pour un moment survolté, décalé et jubilatoire dans l'univers musical et théâtral de la compagnie. ■

En savoir plus : [www.naum.info](http://www.naum.info)

Mardi 23 mai à 20h

## Le bonus **Manu Payet**



Spectacle hors saison culturelle, Manu Payet vient à La Vence Scène pour tout raconter de sa vie. De la "misère" faite à son petit frère en lui faisant croire qu'il était d'une autre planète et qu'il avait des pouvoirs, à la fois où il se fait surprendre par son père avec une fille à moitié nue dans sa chambre d'ado... ■

Réservations :

<http://www.rpo.net/programme/manu-payet>

Réservations PMR : [pmr@rpo.net](mailto:pmr@rpo.net)

Samedi 20 mai à 20h

## Roméo et Juliette 3.0

William Shakespeare n'en finit plus d'être moderne. La preuve avec cette relecture du chef d'œuvre du dramaturge de "Roméo et Juliette", qui d'un coup de baguette numérique asséné par à Vence Théâtre passe à l'ère du "3.0". Mis en scène par Jean-Claude et Dominique Perraux, les ateliers jeunes à Vence Théâtre invitent donc les spectateurs à redécouvrir les amours de Roméo et Juliette sur fond de guerre entre leurs deux familles en y injectant des problématiques actuelles. Roméo est-il bien Roméo ? Pourquoi Juliette ne répond-t-elle pas aux SMS ? Quels sont ces tweets assassins qui sifflent sur nos têtes ?... La rumeur monte sur Facebook ! ■

Réservation conseillée au 06 82 53 83 94 ou sur [avence.cdutheatre.fr](http://avence.cdutheatre.fr).

Mercredi 10 mai à 15h

### La grande course au fromage

Le film d'animation norvégien de Rasmus A. Sivertsen à découvrir dès 4 ans relate les folles aventures de Solan, Ludvig et Féodor qui participent à une épreuve annuelle ébouriffante ! Il est suivi d'une animation illustration en pâte à modeler proposée par la bibliothèque de Saint-Egrève.



Lundi 22 mai à 20h

### Habiter sa vie au fil de l'âge

Le documentaire réalisé par l'association saint-égrévoise Accord'âges revient sur l'écran de La Vence Scène. L'occasion de découvrir des témoignages et de réfléchir sur le fait de vieillir tant du point de vue de chaque individu que de la société. Entre prise de risques et liberté, entre contraintes et choix, le film, explore à l'aide de témoignages, "un éventail de solutions d'habitats quand la nécessité ou le poids de la solitude amène à envisager de quitter son domicile, et ceci, dans la diversité des situations respectives de chacun". La projection, gratuite est suivie d'un débat !

En savoir + : <http://accordages.ekablog.com>



Renseignements : 04 76 56 53 18

Billetterie : sur place

ou [www.lavencescene.saint-egreve.fr](http://www.lavencescene.saint-egreve.fr)

# l'agenda du 5 au 23 mai 2017

VENDREDI 5 MAI 2017

**Concert** Couleurs Jazz à La Vence Scène. 20h30. Informations et réservations : 04 76 75 86 23.

DIMANCHE 7 MAI

**Elections présidentielles**, second tour dans les 14 bureaux de vote de la Ville. De 8h à 19h.

LUNDI 8 MAI

**Foulée du Souvenir**. Départ à 9h rue du 8 mai 1945.

**Commémoration**, cérémonie du 72e anniversaire de la Victoire du 8 mai 1945 au Monument aux Morts et au Carré Militaire de La Monta. 10h45.

JEUDI 11 MAI

**Vernissage** de l'exposition "Je suis un jour de Marché..." de Fred Calichon. 18h30. Exposition à découvrir jusqu'au 21 mai dans les salons du Château Borel.

**Réunion d'information** pour les chantiers vacances d'été en mairie. 18h30.

VENDREDI 12 MAI

**Course à pied "10 000 m Spiridon"** au stade Jean Balestas par l'association "Les copains d'abord". Départ à 18h.

**Spectacle jeune public "Jeannot et Margot"** à La Vence Scène par la Comédie du Fol Espoir. 19h. (Voir aussi p. 18).

**Repas dansant** de la section handball de l'USSE à l'Espace Robert Fiat. Soirée animée par Dj Lolo. 19h30. En savoir + : usse-handball.com/handball.

SAMEDI 13 MAI



**Un café chez Antoine** à la Bibliothèque Barnave. 10h.

**Bal interfolk** par la Pastourelle de la Vence avec le groupe "Re-

gard" et Nils Exibarb à l'Espace Robert Fiat. Entrée libre. 20h.

MERCREDI 17 MAI

**Heure du conte** pour les 0-3 ans à la bibliothèque à Rochep-leine. 10h30.

**Athlétisme**, meeting poussins au stade Jean Balestas. 13h45

**Atelier "Commedia dell'arte"** proposé à La Vence Scène autour du spectacle "Jeannot et Margot" par la Comédie du Fol Espoir. Sur inscription : 04 76 56 53 18.



**Conférence-spectacle "Gigi Bigot : Le manger pour cœur"** à la Bibliothèque Barnave proposée dans le cadre du festival "Les Arts du Récit" (dès 12 ans). 18h30.

VENDREDI 19 MAI

**Atelier multimédia "Mooc et Cie : (re)devenez étudiant grâce au web"**, à l'Espace multimédia de Bibliothèque Barnave. 10h. Inscription : 04 76 75 40 63

**Concert "Nulparistan Orkestar / Psychiatrik Fanfaroid !"** à La Vence Scène par la Compagnie Naüm et l'Orchestre à l'école du groupe scolaire de La Gare. 19h30.

DU 19 AU 21 MAI

**Préparation** aux rencontres internationales de capoeira par l'Association Familiale. Voir page 15.

**Rugby**, 4<sup>e</sup> tournoi H. Cargnelutti organisé par le RCCN au Stade Jean Balestas. 8h30.

**Karaté**, Challenge départemental des 3 Ronins organisé par la section karaté de l'USSE au Gymnase intercommunal J. Longo. 9h.

**Summer party** au Patio. De 16h à 21h. (Voir aussi en page 5).

**Théâtre "Roméo et Juliette 3.0"** par A Vence Théâtre à La Vence Scène. 20h30. En savoir + et réservations : 06 82 53 83 94 [www.a-venge-theatre.fr](http://www.a-venge-theatre.fr).

20 ET 21 MAI

**Vide-grenier d'été** du Secours Populaire à la Maison des Solidarités et des Familles. De 9h à 12h et de 13h30 à 17h.

DIMANCHE 21 MAI



**Volley-ball**, Tournoi 3x3 sur herbe sur le terrain de rugby de la mairie. à partir de 9h

LUNDI 22 MAI

**Audition de clarinette** des élèves de L'Unisson dans l'auditorium du conservatoire à rayonnement communal. 18h45.

**Cinéma "Habiter sa vie au fil de l'âge"** documentaire réalisé par Accord'âges à découvrir à La Vence Scène. 20h. La projection, gratuite est suivie d'un débat.

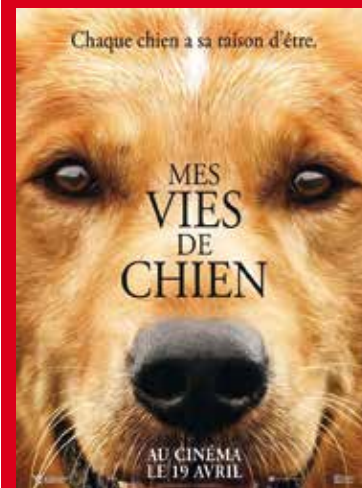
En savoir + : <http://accordages.ekablog.com>

MARDI 23 MAI



**Spectacle Manu Payet** à La Vence Scène. 20h.

## LA VENCE SCÈNE cinéma



► **Mes vies de chien**  
Le 9 mai à 20h.

► **L'éveil de la permaculture**  
Le 9 mai à 20h30.

► **La grande course au fromage**  
Le 10 mai à 15h (séance animée) ; le 13 mai à 15h30 ; le 14 mai à 15h30.

► **Après la tempête (VOSTF)**  
Le 10 mai à 20h ; le 13 mai à 20h ; le 14 mai à 20h ; le 15 mai à 20h.

► **Jour J**  
Le 10 mai à 16h ; le 11 mai à 20h ; le 13 mai à 20h30 ; le 14 mai à 16h.

► **De toutes mes forces**  
Le 10 mai à 17h30 ; le 11 mai à 20h ; le 13 mai à 16h ; le 14 mai à 17h30 ; le 15 mai à 20h.

► **A voix haute**  
Le 10 mai à 20h (ciné-rencontre) ; le 13 mai à 17h30 ; le 16 mai à 20h.

► **Aurore**  
Le 10 mai à 18h ; le 12 mai à 20h ; le 13 mai à 18h ; le 14 mai à 18h et 20h ; le 16 mai à 20h30.

## ACCUEIL MAIRIE

36, av du Général de Gaulle **04 76 56 53 00**  
Lundi, mardi, mercredi : 8h30-12h15 et 13h30-17h15  
(accueil standard jusqu'à 18h15, fermeture des portes de l'Hôtel de Ville à 18h). Jeudi : 8h30-12h15 et 13h30-19h30  
(horaires élargis le soir jusqu'à 19h30 pour l'Etat Civil, l'Urbanisme, le Scolaire, la Culture, le Cabinet du Maire et après prise de rendez-vous préalable). Vendredi : 8h30-12h15 et 13h30-17h15.

**CCAS :** **04 76 56 53 47**  
lundi, mardi, vendredi 13h30-17h15, mercredi et jeudi 8h30-12h15. Action sociale et logement sur RDV.  
Personnes Agées permanence lundi après-midi et jeudi matin ou sur RDV.

**Permanence des élus :** **04 76 56 53 41**  
Cabinet du Maire :  
Catherine Kamowski, sur RDV  
Christine Crifo, Pierre Ribeaud **04 76 00 38 46**  
Conseil départemental  
Pierre Ribeaud : **04 76 92 18 96**  
Député, de la 5<sup>e</sup> circonscription de l'Isère  
77 place de la Mairie - 38660 La Terrasse.  
RDV un vendredi par mois le matin en mairie.  
Courriel : pierre.ribeaud@orange.fr

**Archives municipales :** **04 76 56 53 04**

**PERMANENCES (sur rendez-vous)**  
CARSAT assistante de service social : **04 76 46 11 44**  
Mardi, 8h30-11h30.

Conseil en énergie : **04 76 14 00 10**  
1<sup>er</sup> lundi de chaque mois, 13h30-17h30.

Architecte : en mairie **04 76 56 53 17**  
Ecrivains Publics : 2<sup>e</sup> et 4<sup>e</sup> mardi du mois, 9h-11h.  
Sécurité Sociale : en mairie les mercredis, 14h-16h.

Aide aux victimes : **04 76 75 30 93**  
Permanence chaque vendredi, 9h-12h à la Gendarmerie de Saint-Egrève

Permanence juridique : 1<sup>er</sup> jeudi du mois, 17h-19h30 et 3<sup>e</sup> mercredi du mois, 16h-18h30

Médiation : **04 76 56 53 00**  
Edouard Tourmier, conciliateur de Justice.  
JPremier jeudi du mois, 14h-17h en mairie

Point Ecoute : **06 48 46 75 94**

Permanence d'écoute psychologique sur rendez-vous le vendredi, 9h-13h à la Maison des Solidarités et des Familles  
Centre de planification et d'éducation familiale :

2 rue du 19 mars 1962 **04 76 75 33 04**  
Mardi 13h30-19h, mercredi jeudi et vendredi 13h30-17h30  
ou sur rendez-vous en dehors de ces horaires.

## SÉCURITÉ-URGENCES

Police Municipale : **06 82 84 65 62**

Gendarmerie : **17** ou **04 76 75 30 93**  
12 rue des Peupliers

Pompiers : **18** ou **112**

Secours en montagne, Isère : **112**

Urgence dépannage gaz naturel : **08 00 47 33 33**

Urgence dépannage électricité : **09 72 67 50 38**

## SANTÉ

SOS Médecins : **04 38 70 17 01**

Urgences dentaire : **04 76 00 06 66**

## SERVICES PUBLICS

MEEN **04 76 13 18 05**

(Maison de l'Emploi et de l'Entreprise du Néron)  
4 av Général de Gaulle. Information et orientation, ateliers de recherche d'emploi. Mission Locale, Point Information Jeunesse. [www.meen-neron.com](http://www.meen-neron.com)

**La Poste** : 63, av. du Général de Gaulle **3631**  
Lundi, mardi, mercredi, vendredi 9h-12h30 et 14h-18h, jeudi 9h-12h15 et 14h-18h et le samedi 9h-12h.  
ou Rue Louis Neel

**SNCF** Saint-Egrève : 1, rue des Bonnais **3635**  
Du lundi au vendredi 10h-12h et 13h15-18h30. Fermé samedi, dimanche et jours fériés.

**Trésorerie Principale :** **04 76 75 32 79**



**Grenoble Alpes Métropole : 04 76 59 59 59**

Voirie : n° vert **0 800 805 807**

Déchets : n° vert **0 800 500 027**

Déchèterie : 45 rue du Pont Noir n°vert **0 800 500 027**

Du lundi au samedi, 9h-11h45 et 14h-17h45

régie assainissement **04 76 59 58 17**

Eau potable : permanence en mairie jeudi de 13h30 à 18h

• Abonnement et factures : **04 57 38 47 95**

• Dépannage et urgence : n° vert **0 800 500 048**

soir et week-end **04 76 98 24 27**

## PHARMACIES DE GARDE

Le samedi après-midi, le dimanche matin de 10h à 12h30, les jours fériés de 10h à 12h30, le lundi matin, de 9h à 12h. Urgences : 3915

Du 06 au 12/05 : pharmacie du Fontanil **04 76 75 51 48**

rue du Moulin, Le Fontanil, **04 76 75 31 67**

Du 13 au 19/05 : pharmacie de Prédieu **04 76 75 31 67**

48 quater, route de Grenoble

Du 20 au 26/05 : pharmacie Chalier **04 76 75 43 42**

Domaine Barnave

Du 27/05 au 02/06 : pharmacie de la Pinéa **04 76 75 43 33**

Centre Commercial "La Pinéa"

Du 03 au 09/06 : pharmacie Brossier Cohen **04 76 75 49 33**

121C avenue Général Leclerc, Saint Martin le Vinoux

Du 10 au 16/06 : pharmacie des Charmettes **04 76 75 26 73**

Centre Commercial "Les Charmettes"



**Julien MOURIER**  
**Espaces Verts**  
**DEVIS GRATUIT**  
Entretien Espaces Verts - Elagage  
Taille de haies - Débroussaillage - Tonte  
**Tél: 06 70 86 92 05**



**color'i**  
Votre magasin créatif sur Saint-Egrève  
L'espace de toutes vos envies  
Beaux-Arts  
Loisirs Créatifs  
Encadrement  
Eveil Artistique  
Lundi: 14h-19h  
Mardi, Mercredi, Jeudi, Vendredi: 10h-12h/14h-19h  
Samedi: 9h30-19h  
8 rue René Cassin - 38120 Saint-Egrève - Tél. 04 38 02 18 18  
[www.colori-grenoble.fr](http://www.colori-grenoble.fr)



**SNTP**  
40, rue du Pré Didier  
38120 LE FONTANIL  
**04 76 56 07 22**  
[www.sntp.fr](http://www.sntp.fr)  
AMÉNAGEMENTS EXTÉRIEURS  
TERRASSEMENTS  
CANALISATIONS  
Société Nouvelle de Travaux Publics



**MARBRERIE DE LA VENCE**  
Christian JEAN  
FUNÉRAIRE • GRAVURE  
N° d'habilitation n° 9638046  
Saint Egrève Tél. 04 76 75 53 26



**CARROSSERIE de la PRIOLA**  
Tous travaux de carrosserie  
Grands, moyens et petits travaux - Marbre  
Assurances diverses  
Tél. 04 76 75 10 70  
1, rue de la Biolle - 38120 St-Egrève



## Groupe

### Priorité Saint-Egrève

#### Le sport pour tous et dans toutes ses formes !

Le sport fait partie intégrante de l'identité saint-égrévoise. Sport loisir, sport santé, sport urbain, sport compétition... Notre Ville offre à ses habitants de nombreuses possibilités. Depuis plusieurs années, l'action municipale vise à promouvoir et à développer toutes les formes de pratiques sportives. Pour cela, la Ville soutient financièrement le mouvement sportif et contribue au bon fonctionnement des clubs et à leur présence dans leurs différents championnats. Par ailleurs, la mise à disposition et l'entretien des installations profitent aux adhérents des associations mais aussi aux scolaires et à tous les usagers. Si la gestion des équipements sportifs relève de la compétence du SIVOM du Néron, Saint-Egrève en est le principal contributeur financier avec près de 1,5 millions d'euros.

Des investissements importants sont également consacrés à la rénovation des équipements municipaux afin de préserver leur qualité d'usage. Haut lieu du sport saint-égrévois, la Halle Jean Balestas bénéficiera notamment d'un programme de réhabilitation des tribunes pour 213 000 euros et de son éclairage pour 75 000 euros. Des travaux de mise en accessibilité vont être également réalisés pour les tennis couverts des Brioux (116 000 euros) et un court à Fiancey (29 000 euros).

Sur le plan de l'animation et de l'éducation sportive des plus jeunes, la Ville agit directement à travers l'Ecole Municipale des Sports et l'intervention de ses Etaps dans les 6 groupes scolaires de la commune.

Enfin comme nous nous étions engagés auprès de vous en 2014, le projet de construction de la nouvelle piscine intercommunale est désormais lancé. Réalisé sous l'égide du SIVOM de Néron, ce nouvel équipement devrait ouvrir ses portes en 2020 à Fiancey. Il offrira à tous les usagers, nageurs occasionnels, sportifs ou scolaires, la possibilité de pratiquer son sport dans les meilleures conditions de confort et de sécurité.

C'est là un beau projet, respectueux de l'environnement, qui correspond aux besoins et attentes des Saint-Egrévois.

Pascal de Filippis  
Président du groupe Priorité Saint-Egrève

## Groupe

### Saint-Egrève Autrement



#### Souriez : vous êtes filmés !

La majorité a brutalement décidé d'équiper la commune de caméras de surveillance pour un montant de 120 000 € ! Pourquoi faire ? Pour répondre à quelle situation ?

"A partir de quel diagnostic de terrain, de quels constats ?" avons-nous demandé. "Les données de la délinquance sont confidentielles, on ne peut pas vous les communiquer", nous a répondu l'équipe du maire !! Comme si des données statistiques, anonymes par définition, pouvaient avoir un caractère confidentiel... On voudrait nous prendre pour des idiots qu'on ne s'y prendrait pas autrement.

De nombreuses études ont pourtant clairement montré que la vidéosurveillance n'a que peu d'efficacité sur la prévention des délits. Si elle peut être dissuasive dans les lieux fermés (métro, parkings souterrains), son efficacité est quasiment nulle dans les milieux ouverts (rues, places,...) car le plus souvent on déplace le problème d'un lieu vidéo-surveillé à un autre qui ne l'est pas. De plus, la vidéosurveillance coûte cher en investissement mais surtout en maintenance et en mise à jour du matériel.

Cette fuite en avant technologique ne résoudra en rien des problèmes d'origine sociale car ce sont avant tout les moyens humains qui ont une réelle efficacité sur la prévention de la délinquance.

En revanche, la vidéosurveillance permettra une fois de plus à la majorité de communiquer comme elle aime tant le faire et de montrer qu'elle « agit »... Enfin, à l'heure où Saint-Egrève accueille de nouveaux habitants, c'est un bien curieux message de bienvenue que la majorité leur adresse...

F Charavin, JM Puech et H Belrhali (hassan.belrhali.ps@gmail.com)

## Groupe

### Ecologie, Solidarité, Citoyenneté

#### Un nouveau jumelage : pour quoi faire ?

Au dernier conseil municipal, la mairie nous a fait part de sa volonté d'accepter la demande de jumelage avec Telsiai en Lituanie. Ce fut une belle occasion pour nous de creuser la politique de jumelage de notre ville et au final une occasion manquée pour la majorité de rendre compte de sa vision. D'abord jumelée avec la ville de Karben en Allemagne, la commune s'est ensuite rapprochée des villes de Minsk-Mazowiecki en Pologne, Krnov en République Tchèque et aujourd'hui de Telsiai en Lituanie. Cette localisation géographique à l'Est de l'Europe interroge de nombreux saint-égrévois.

D'autres villes déjà amies comme Cori, San Marino en Italie, Pefki en Grèce ou Zuera en Espagne mériteraient plus d'attention de notre part. Et si ces villes ne sont pas volontaires pour un rapprochement, alors pourquoi ne pas lancer un appel aux saint-égrévois pour rechercher d'autres villes jumelles ? Un rééquilibrage territorial est nécessaire pour impulser de nouveaux projets notamment pour l'apprentissage des langues. Des cours de langues oui mais rien ne vaut une immersion dans le pays !

Force est de constater que ces jumelages, initiés au départ par la volonté d'habitants et d'associations pionnières, ne profitent qu'à trop peu d'habitants. Si nous encourageons ces initiatives comme les rencontres sportives, nous déplorons une absence totale de vision concernant les échanges socioculturels et un manque de réflexion. A quoi peut servir un jumelage ? Pour qui ? Comment rendre les jumelages bénéfiques à un plus grand nombre ? Quels moyens allouer ?

Par exemple, pourquoi les scolaires ne pourraient pas bénéficier davantage des jumelages ? N'est-il pas possible de travailler avec les collèges Chartreuse et Barnave pour proposer un voyage scolaire par an pour une tranche d'âge ? Et pas seulement pour les classes germanophones... Proposer qu'une majorité de jeunes de milieux sociaux différents puissent être aidés pour un voyage scolaire à l'étranger, voilà une vraie politique ! Nous vous invitons à regarder ce qui se fait ailleurs.

Laurent Amadiou, Brigitte Ruef et Tania Bustos  
groupe.eco.sol@orange.fr

## Groupe

### Pour une gauche authentique à Saint-Egrève

#### Le sport, un enjeu politique

Le sport faisant partie des besoins fondamentaux de l'être humain, il est nécessaire de l'inscrire dans une réflexion politique. Naturellement beaucoup de personnes diront : "le sport c'est d'abord la santé !". Mais nous ne pouvons pas réduire les activités physiques et sportives à cette seule vision hygiéniste. D'autres dimensions d'ordre culturelles, sociales, économiques font que les activités physiques et sportives sont fondamentales pour le développement de l'être humain, de ses capacités inventives et créatrices, de sa liberté. Le sport n'est pas une marchandise mais un droit pour toutes et tous qui exige d'inventer de nouvelles politiques publiques répondant à l'urgence de démocratisation et d'émancipation, en mettant fin aux inégalités qui persistent selon les revenus, les conditions de travail, le sexe et le lieu d'habitation.

A Saint-Egrève nous aurions les moyens financiers de mieux favoriser l'accès pour tous aux sports en augmentant l'enveloppe de soutien aux associations et en revoyant les tranches tarifaires pour aller vers la gratuité pour les quotients familiaux les plus bas, mais des choix inverses ont été faits par la majorité. D'autres part les surcoûts liés à la construction de la nouvelle piscine impacteront les tarifs du nouvel équipement à la hausse. Nous ne pouvons que le regretter. La vie associative est un pilier essentiel de l'organisation du sport à St-Egrève. Les clubs constituent autant d'espaces de formation citoyenne. Elle doit être soutenue par une intervention publique forte et une valorisation du bénévolat et par la mise en place de réels lieux de concertation, majoritairement constitués par l'ensemble de ces forces pour décider de politiques liées au développement des pratiques sous quelques formes qu'elles soient.

C'est avec un État et des collectivités territoriales en capacité d'intervention, avec les moyens financiers et humains à la hauteur des enjeux, que l'argent investi dans le sport pourra profiter au sport, plutôt que le sport devienne une source de profit.

Sylvie GUINAND, Front de Gauche – PCF  
<https://gaucheauthentiquestegreve.wordpress.com/>

## Lancement commercial

Votre résidence à Saint-Egrève



T2 à partir de 113 000€\* (lot A303)



49, avenue de la Monta



[www.sdaccess.fr](http://www.sdaccess.fr)

Tél. 04 81 97 45 00  
34, avenue de Grugliasco  
BP 128 - 38130 Échirolles

## L'accession abordable sécurisée

St-Martin-Le-Vinoux  
CHARL'&STONE



T3 à partir de  
142 000 €\*  
Lot n° C102

T4 à partir de  
169 000 €\*  
Lot n° A302

EN AVANT-PREMIÈRE

20 appartements du T2 au T4 (accession à la propriété)

04 76 68 38 60  
[www.isere-habitat.fr](http://www.isere-habitat.fr)



\*Sous conditions de plan de financement et sous réserve d'éligibilité à la location accessoire.

Nouveau Magasin

# BAROISconcept



**BAROISconcept**

3, rue du lac  
Avenue de l'île brune  
38120 St Égrève  
04 76 47 11 56

Agencement  
Cuisine  
Décoration  
Mobilier  
Arts de la table  
Électroménager  
Possibilité de sur-mesure



**atelier Alain Barois**  
Fabricant depuis 1981

Z.A. La Priola - St Égrève  
04 76 75 77 37  
06 80 84 23 53



### Entreprises et particuliers

**Bois de chauffage  
& Bois d'allumage**

Buches de bois compressées (jour, nuit)

**Entretien d'espaces verts**

Tonte, taille de haies  
Débroussaillage, élagage  
Evacuation de déchets végétaux

Contact : Stéphane Vallier - Tél. 06 78 34 65 12  
Web : [www.alpesboisverdureservices.fr](http://www.alpesboisverdureservices.fr) - email : [alpesbois38@gmail.com](mailto:alpesbois38@gmail.com)

## L'accession abordable sécurisée



**ST-EGREVE**

T2 à partir de  
**139 000 €\*  
Lot n° 202**  
T3 à partir de  
**169 000 €\*  
Lot n° 203**  
avec garage

**EN AVANT-PREMIERE  
T2, T3 et T4**



04 38 12 46 10  
[www.isere-habitat.fr](http://www.isere-habitat.fr)



il y a une grande idée,  
nous avons fait son métier :  
LES COOP H.M.

isère  
**habitat**  
notre métier, vous accompagner



\* Sous conditions de plan de financement. Prix en location accession sous réserve d'impôts et sous réserve de l'ajustement définitif.



# ECRAM

**Le savoir-faire artisanal**



**RGE**

Vitrage isolant Rénovation  
Menuiserie PVC, ALU et BOIS  
Fermeture de balcons - Volets roulants  
Dépannage rapide à domicile

**Tél. 04 76 75 46 88**

Fax 04 76 75 67 08

[www.ecram-fenêtres-stegreve.fr](http://www.ecram-fenêtres-stegreve.fr)

29, rue des Glairaux - 38120 St Egrève

**DEVIS  
GRATUIT**

**SAINT-ÉGRÈVE  
L'EMPREINTE**

# NOUVEAU

Loi Pinel  
et PTZ 2016



**37 APPARTEMENTS DU T2 AU T5**

**LANCEMENT COMMERCIAL**

**RT  
2012**

Une réalisation signée

**Edifim**  
Dauphiné  
PROMOTEUR IMMOBILIER

04 76 17 13 55  
[agencegrenoble@edifim.fr](mailto:agencegrenoble@edifim.fr)  
[www.edifim.fr](http://www.edifim.fr)

**GRDF**  
Gaz naturel  
compromis énergie

RENSEIGNEMENTS ET VENTES  
06 42 99 45 01

