

Saint-Egrève

le journal

N° 199
FÉVRIER 2014

DOSSIER

L'histoire de Saint-Egrève au fil des rues

LA VILLE

Service public, 24h/24

Saint-Egrève

Rue
Lionel Terray

BBC

0%
PT2

A Saint-Égrève (38)
Le Domaine de la Monta
Rue de Rochepleine

Le DOMAINE DE LA MONTA

TRAVAUX EN COURS

- Appartements du 2 au 5 pièces
- Un vaste espace vert de 3 hectares

Venez visiter l'appartement témoin
(sur rendez-vous)

BNP PARIBAS IMMOBILIER | L'immobilier d'un monde qui change

Espace de vente : à SAINT-ÉGRÈVE
Rue de Rochepleine

Prix d'un appel local

0 810 508 508

www.rhonealpes.bnpparibasimmo.fr

*Démarche de labellisation BBC (Bâtiment Basse Consommation) en cours. **Valable pour tous les prêts à taux zéro émis à partir du 1^{er} janvier 2013 pour l'acquisition de sa résidence principale neuve. Sous réserve de respecter les conditions fixées par le décret n° 2012-1531 du 29 décembre 2012 et de l'arrêté du 30 décembre 2010 modifié relatifs aux prêts ne portant pas intérêt consentis pour financer la primo-accession à la propriété (conditions de ressources). Sous réserve d'acceptation du dossier par l'établissement bancaire. Promoteur : BNP Paribas Immobilier Promotion Résidentiel - SAS au capital de 1 000 000 € - RCS Nanterre 421 291 899 - identifiant CE TVA: FR 47 421 291 899 - siège social: 157, quai de la Bataille de Stalingrad 92057 Issy Les Moulineaux Commercialisateur: BNP Paribas Immobilier Résidentiel Transaction & Conseil (RCS Nanterre 429 107 075) une société du Groupe BNP Paribas (art. 4.1 loi N°70-9 du 2/01/70). Siège social: 157, quai de la Bataille de Stalingrad 92057 Issy-les-Moulineaux Cedex - Carte Professionnelle Transaction N°92/A0373 délivrée par la Préfecture des Hauts-de-Seine - Garantie Française: GALIAN - 89, rue de la Boétie, 75008 Paris pour un montant de 160 000 €. Identifiant CE TVA: FR 61 429 16 7075 - Illustrations dues à la libre interprétation des artistes. Appartement, balcons et terrasses vendus non meublés. Document non contractuel. Vente en état futur d'achèvement. Faculté de rétractation de 7 jours qui court à compter du lendemain de la présentation de la lettre notifiant le contrat de réservation aux réservataires (L. 271-1 du code de la construction et de l'habitation). Sous réserve des stocks disponibles au 22/01/2014 - Architecte : GROUPE6 - Illustrateur: Hervé Poncet - 01/2014 - cadamo

ICI PROCHAINEMENT

BBC

Le Jardin de Sahel

12 appartements du T2 au T4 en accession maîtrisée

RENSEIGNEMENTS
04 76 20 51 10
ou 06 87 53 09 37

DauphiLogis
L'ACCESSION MAÎTRISÉE

Conception et illustration: babilis@cl.com / RCS LYON 403 114 763. Illustration non contractuelle.

Boyer Torrollion IMMOBILIER

L'AGENCE LA PLUS PROCHE DE VOUS

**G E S T I O N
T R A N S A C T I O N
S Y N D I C**

<p>SAINT-EGREVE</p> <p>T3 de 70 m² à La Monta, résidence de 2006, belle terrasse, garage. DPE : D 249 000 €</p>	<p>SAINT-EGREVE</p> <p>Maison d'environ 110 m² sur 524 m² de terrain, pas de travaux à prévoir. DPE : E 340 000 €</p>	<p>FONTAINE</p> <p>Beau T3 de 68 m² + garage situés au calme dans copropriété récente. DPE : en cours 210 000 €</p>
<p>SAINT-EGREVE</p> <p>T3 de 72 m² au 5^e étage, parc avec piscine et tennis privés. DPE : D 239 000 €</p>	<p>VOREPPE</p> <p>Beau T4 de 79 m² en rez-de-terrasse, vue sur parc, résidence récente. DPE : D 223 000 €</p>	<p>SAINT-EGREVE</p> <p>T4 109 m², situation exceptionnelle au cœur d'un parc avec piscine et tennis. 320 000 € <i>Vendu par nos soins</i></p>

www.botor.com

ST-EGREVE à côté de La Poste
63 bis, av. du Général de Gaulle **04 76 940 940**

sommaire n°199

Les élections municipales auront lieu en mars 2014. Compte tenu de la proximité de cette échéance électorale, Madame le Maire a décidé de ne plus rédiger et de ne plus signer d'éditorial dans le journal municipal.

Par ailleurs, en accord avec l'ensemble des groupes représentés au Conseil Municipal, la publication des expressions politiques est également suspendue durant la période pré-électorale.



4-9 | les actualités

Parcours de "compagnons"
Le goût de la vie
Une place carrée



12-15 | le dossier

Histoire(s) :

L'histoire de Saint-Egrève
au fil des rues



| la Ville | 10-11

Service public

La bibliothèque au fil des pages
24h sur 24



| les loisirs | 16-20

Focus

Mini entreprise

Evénements

Un café pour tout réparer

Autour de Mozart

Agenda

Programme du mois



21 Info pratique

22 Petites annonces



Parcours de "compagnons"

Brice Palhes, Audrey Gleyze et Benoît Terrien n'ont a priori pas grand chose en commun. Venus chacun d'horizons différents, ils se sont pourtant retrouvés à Saint-Egrève et partagent actuellement un bout de leur parcours de formation à la Villa Jeanne d'Arc des Compagnons du Devoir et du Tour de France qui accueille 52 personnes. Trois jeunes, trois parcours, mais au final pas mal de points communs.

A 15 ans, Brice débute son apprentissage de menuisier. Arrivé à Saint-Egrève en août dernier, il partage son temps entre ses cours de CAP à Saint-Etienne et le travail en entreprise dans la région. "Ce qui m'a attiré, c'est le métier. Je me suis renseigné et j'ai commencé mon apprentissage", explique-t-il. "La



Brice, Audrey et Benoît à la Villa Jeanne d'Arc
"le cadre ici est exceptionnel !"

première semaine j'avais du mal à me situer, en plus je suis un des plus jeunes. Mais on s'adapte vite et j'ai l'impression que les études aussi avancent vite". "Chaque

année, on s'habitue à changer de région, d'entreprise et de lieu de résidence. Il y a toujours une petite appréhension mais on s'acclimate vite", ajoute Audrey qui après

quatre ans de cursus est aspirante compagnon peintre. Au final, à 25 ans Benoît Terrien fait figure de doyen du groupe et il affiche déjà un CV "long comme le bras". Compagnon menuisier, il multiplie les expériences professionnelles entre la France et la Norvège depuis neuf ans et déclare avoir "travaillé pour dix entreprises. Cela permet de bien connaître toutes les facettes du métier" et de former à son tour de futurs compagnons. La force du compagnonnage c'est sans doute que "après 10 ans on a souvent le luxe de pouvoir choisir son entreprise", conclut Angélique Laot, qui en tant que prévot est responsable des lieux. ■

En savoir + : 04 50 64 94 29
www.compagnons-du-devoir.com

PORTES OUVERTES : la Maison de la Maintenance des MFR ouvre ses portes le 14 février pour une après-midi découverte de ses formations.
Contact : 04 38 02 39 50 (2bis, av. du Gal de Gaulle)

195 jeunes de 12 à 17 ans ont participé le 4 janvier dernier à la deuxième édition de la soirée "Black and white" organisée par le Pôle Jeunesse à l'Espace Robert Fiat.

Zapping du mois

JANVIER

Judi
30



Tombola des commerçants

Comme le veut la tradition, la remise des prix de la grande Tombola de Noël des Commerçants a eu lieu en Mairie. Cette année pas moins de 43 lots ont été mis en jeu et si bon nombre d'entre eux ont pu trouver preneur, le gagnant du gros lot, un voyage pour deux aux Bahamas, ne s'est hélas pas fait connaître. Dommage !

Jobs d'été

La Maison de l'Emploi et de l'Entreprise du Néron lance la campagne 2014 de recrutement pour l'opération "Jobs d'été". Ouverte aux jeunes de plus de 18 ans habitant le canton de Saint-Egrève, elle est l'occasion de décrocher un des nombreux emplois saisonniers proposés par la Ville et différents acteurs locaux. Pour postuler, il faut impérativement adresser lettre de candidature et CV à la MEEN (4, avenue du Général de Gaulle, 38120 Saint-Egrève) avant le 3 mars prochain. ■

En savoir + : 04 76 13 18 05 ou contact@meen-neron.com.



Inscriptions scolaires : dernière ligne droite

Attention, les inscriptions à l'école des enfants nés en 2011 pour l'année scolaire à venir se terminent le jeudi 13 février prochain. Les parents sont invités à se présenter au service scolaire les lundis de 13h30 à 18h ou jeudis de 8h30 à 12h et de 16h à 18h. De plus, le jeudi, il est aussi possible de prendre rendez-vous entre 18h et 19h. A noter, une permanence spéciale est proposée le mercredi 5 février de 13h30 à 17h30. Les pièces à fournir et tous les renseignements relatifs aux inscriptions scolaires et périscolaires sont consultables sur le site internet www.saint-egreve.fr rubrique scolaire.

web+



SKI AU PÔLE : le Pôle Jeunesse organise deux mini séjours ski à Val Cenis pour 10 personnes chacun. Celui du 10 au 12 mars est réservé au 12-13 ans et celui du 12 au 15 aux 14-17 ans. Rens. : 04 38 75 01 00 ou pole-jeunesse@mairie-st-egreve.fr

AUTODEFENSE : pendant les vacances d'hiver, le Pôle Jeunesse organise le 6 mars un stage d'autodéfense pour les filles. Il est animé par deux intervenantes de l'Association de Santé Solidaire et Prévention des Agressions

Cuisiner pour les tout-petits



Jeudi 13 février la Maison des Solidarités et des Familles accueille une nouvelle session de l'atelier "Savoir cuisiner pour les tout-petits". De 8h45 à 11h15, une conseillère en économie sociale et familiale de l'Association Familiale et une puéricultrice du service petite enfance de la Ville proposent aux familles ayant des enfants de moins d'un an d'échanger et de mettre la main à la pâte pour mitonner de bons petits plats aux tout-petits. L'atelier est gratuit, sur inscription : animationsmf@mairie-st-egreve.fr. ■
Renseignements : 04 76 56 05 40.

Il n'y a pas d'âge pour goûter la vie



web+



La projection du film d'Accord'âges a fait salle comble à La Vence Scène

Promenant sa caméra à la rencontre de Saint-Egrévois appartenant à la catégorie "senior", Accord'âges a travaillé deux ans pour mener à terme un projet hors du commun. En effet, les membres de cette association créée en 1988 à

Saint-Egrève et réunissant des professionnels de la relation humaine, ont patiemment réalisé un documentaire, "Viellir en goûtant sa vie" en partenariat avec l'association La Petite Poussée. Les six interviews regroupées dans le moyen métrage, dont la

production a été financée par le CCAS de Saint-Egrève et le Conseil Général, ont été diffusées en avant-première à La Vence Scène le 16 janvier dernier devant une salle comble ! L'objectif de ce film sur le grand âge était de changer les

regards sur ce temps de la vie en montrant qu'il n'y a pas "une mais des vieilleses". "Nous voulions faire un documentaire sur le vieillissement en donnant en priorité la parole à nos aînés afin de connaître leurs besoins. Nous avons été surpris et avons fait de belles rencontres en discutant avec les "anciens" de Saint Egrève qui ont été sollicités pour ce documentaire. Le film a été réalisé chez eux, pour qu'ils nous parlent de leur vie" explique Brigitte Legal-Robinet, présidente d'Accord'âges, avant de constater que les aînés sont "surprenants. Ils continuent à vivre et ne sont nullement dépassés. Et à 90 ans, ils ne se considèrent pour la plupart encore pas si vieux et pensent encore à leur avenir en cultivant des projets". Le film, dont la carrière devrait se poursuivre dans certaines salles de l'agglomération, devrait prochainement être rediffusé à Saint-Egrève... ■

Photoweb à Vence Ecoparc en avril



Les futurs locaux de Photoweb

Impossible de manquer le futur navire amiral de Photoweb à Vence Ecoparc. Le bâtiment de 7 000 m² installé sur 15 000 m² de parcelle doit accueillir les

employés du site de développement en ligne de photos numériques dès le mois d'avril prochain. Née à l'aube des années 2000, la petite entreprise est

aujourd'hui devenue la seconde plus grande société française en la matière. Avec près de 140 collaborateurs et un chiffre d'affaires caracolant autour

de 20 millions d'euros par an, la "PME" est devenue grande. Se sentant à l'étroit dans ses locaux actuels de Fontaine, la direction de Photoweb a décidé de relocaliser l'ensemble de son activité à Saint-Egrève.

"Nous avons besoin de plus de place pour gérer notre croissance. De plus, nous sommes actuellement répartis sur deux sites et dans une logique industrielle et pour des raisons de ressources humaines il nous semble important de nous regrouper dans un seul bâtiment" expliquait Etienne Descure, le PDG, qui a investi dans Vence Ecoparc qui selon lui garantit "un cadre agréable à proximité de l'autoroute", qui est un atout logistique indispensable pour l'entreprise. ■

13 C'est le nombre d'entreprises actuellement installées à Vence Ecoparc

MARCHÉ DE LA MONTA : un nouveau boulanger s'est installé sur le marché de La Monta. Les clients peuvent désormais acheter les produits des "Délices du Marché" tous les mercredis matin

Philippe Bouquet met le Néron en ligne

Il n'est pas facile de rebondir quand, à 54 ans on perd son emploi d'informaticien spécialisé dans les tests logiciels et les scripts complexes. Pourtant, en créant www.leneron.com, c'est ce qu'a fait Philippe Bouquet après qu'il ait été remercié de la société spécialisée en localisation de logiciels dans laquelle il exerçait ses talents. "Après un licenciement économique, je me suis remis en quête d'un emploi salarié. Mais je ne pouvais pas me contenter d'envoyer des CV et d'attendre des réponses. Il fallait que je fasse quelque chose de plus productif. J'ai alors pensé à faire un site sur la vie économique locale pour donner de la visibilité aux commerces et aux entreprises et leur permettre de communiquer sur leurs promotions" explique le Saint-Egrévois qui en suivant son idée a mis www.leneron.com en ligne en octobre dernier. Depuis qu'il s'est installé en tant qu'auto-entrepreneur, Philippe

Bouquet a pris goût à mener des démarches commerciales auprès des professionnels des environs afin de leur offrir différentes solutions web.

En effet, au-delà du simple annuaire, il leur propose des services à la carte comme la réalisation de mini-sites, l'affichage d'annonces immobilières, les solutions web, le graphisme, la gestion de bases de données ou encore la gestion de catalogues...

"En prospectant, j'ai découvert la variété des besoins des professionnels. Que ce soit la création de sites ou leur maintenance. De fait, en plus des services du site, je propose à mes clients de les aider à améliorer leurs relations clients et à structurer leur informations", déclare l'auto-entrepreneur qui est encore en train d'affiner son modèle économique pour assurer la pérennité de son activité. ■

Philippe Bouquet se voit comme "une mini SSII" dans laquelle il doit tout gérer de A à Z.



ARaymond investit l'ETAMAT !

Ça bouge à l'entrée nord de Saint-Egrève ! En effet, alors que La Métro, qui en 2011 a acquis les 17,7 hectares de terrain de l'ancien ETAMAT, est toujours en train de viabiliser une partie de ce secteur, les établissements A Raymond avancent au pas de charge pour implanter leurs nouveaux bâtiments. "En tout, le chantier va permettre de réaliser 53 000 m² de surface au sol", explique François Lena, directeur technique chez ARaymond, qui suit ce chantier d'envergure. Deux bâtiments distincts dessinés par le cabinet d'architecture Mazé sont actuellement en cours de réalisation. Le premier, ARaymond Métal, devrait commen-



Avec François Lena sur le chantier de ARaymond Métal

cer à fonctionner dès le mois d'avril, date à laquelle un four indispensable aux productions du groupe doit être installé et mis en marche immédiatement.

D'ici-là la cadence du chantier va augmenter de manière significative, puisque de 50 personnes il devrait passer à plus de 100 professionnels dans

les semaines à venir. Le second bâtiment, ARaymond Life, accueillera les activités pharmaceutiques du groupe international à l'automne prochain. Parallèlement à ce chantier d'envergure, les équipes de La Métro terminent la nécessaire mise en place des réseaux et des voiries du reste des terrains de l'ETAMAT qui prochainement recevront notamment les nouveaux locaux d'une enseigne de bricolage ainsi que des espaces dédiés à la restauration. A noter : dans cette ZAC comme à Vence Ecoparc, les aspects environnementaux des projets doivent répondre aux exigences saint-égrévoises en la matière et s'accompagner d'un maillage de cheminements piétons et cycles. ■

SESSION COMMUNICATION : pour mieux valoriser ses compétences face à un recruteur, la Maison de l'Emploi et de l'Entreprise du Néron (MEEN) organise une session communication les 20, 21 et 24 mars 2014 de 9h à 12h et de 14h à 17h. Inscriptions : 04 76 13 18 05

Une place carrée, carrément !



Un concept pour le carrefour des Abattoirs

Les aménagements actuels et à venir sur le site de l'ex-ETAMAT vont contribuer à transformer l'entrée de ville et induire une modification des déplacements. Pour fluidifier la circulation automobile au niveau du carrefour des Abattoirs, des études ont permis d'aboutir à des propositions d'aménagements du site en un carrefour fonctionnant comme une "place carrée". Cette requalification sera prise en charge conjointement par La Métro, le Conseil Général de l'Isère et la Ville qui prendra plus particulièrement à sa charge les améliorations paysagères et l'éclairage public. Fonctionnant un peu à l'image d'un rond-point, l'équipement permettra de mieux distribuer les véhicules et de mieux gérer les phases des feux tricolores tout en facilitant la traversée des lieux par les piétons et les cycles. ■

Zapping du mois

JANVIER
Mercredi
15



Vœux au monde économique

Ce sont entre 120 et 130 commerçants et entrepreneurs locaux qui se sont réunis à l'Hôtel de Ville à l'invitation du Maire et du Conseil Municipal pour participer à une cérémonie des vœux exclusivement dédiée au monde économique. Une soirée qui leur a non seulement permis de rencontrer et d'échanger avec les élus saint-égrévois, mais aussi de resserrer le tissu économique local.

Des bus en plus

Actuellement, quatre lignes de tramway et 25 lignes de bus desservent les 28 villes de l'agglomération. Toutefois, avec l'élargissement de La Métro, qui a intégré 21 communes supplémentaires le 1^{er} janvier dernier, ce sont désormais 49 communes qu'il faudra relier entre elles. Dans ce cadre, dès le mois de septembre prochain, de nouvelles liaisons vont relier Saint-Egrève aux autres communes de la communauté d'agglomération.

Et ce sont cinq nouvelles lignes dites "Flexo" que le Syndicat Mixte des Transports en Commun va créer pour desservir la

commune. Deux d'entre elles vont relier respectivement Quaix et Proveyzieux. Elles desserviront La Monta, où un nouvel arrêt doit être installé, le Foyer Départemental, le Collège Barnave et proposer une correspondance avec le Tram E à l'arrêt du Muret après être passées sur la rue du même nom. Toujours en direction des communes du Haut, une nouvelle ligne Flexo fera la jonction entre la Gare de Saint-



Les bus de l'agglomération évoluent

Egrève et Mont-Saint-Martin et desservira l'arrêt Karben sur la RD 1075 avant de se diriger vers le Fontanil.

Il sera en outre possible de se rendre en bus à Veurey en prenant l'autre ligne Flexo qui assurera la jonction avec la Gare de Saint-Egrève via le Pont-Barrage.

Enfin, la ligne 54 va être modifiée en profondeur puisqu'elle reliera l'arrêt Chamechaude à Sassenage au Pont de Vence via

le Pont-Barrage, où sera aménagé un nouvel arrêt, Cap 38, Karben, la Gare, Vence Ecoparc et la rue de l'Isère.

Pour mémoire les lignes dites Flexo font partie des nouveaux services développés par le SMTC. Elles ont la particularité de circuler de façon régulière du lundi au vendredi en heures de pointe, tandis qu'en semaine en heures creuses, les samedis et les vacances scolaires elles ne roulent que sur réservation. ■

LIENS UTILES : deux sites utiles pour mieux se déplacer dans l'agglomération : www.tag.fr et www.stationmobile.fr

Le tram E passe la vitesse supérieure



Tram E : les voiries de la route départementale s'élargissent

Le SMTC a lancé les premiers travaux de voirie dans le secteur Trémouillère-Rochepleine. Ils consistent à réaliser la voirie et les trottoirs définitifs de la route de Lyon, côté Vercors. La première phase du chantier, qui dans le secteur, doit durer jusqu'à la mi-juin, modifie temporairement les conditions de circulation. Celle-ci se fait

actuellement à une voie dans chaque sens, côté Chartreuse. En parallèle, les travaux de réalisation de la plateforme définitive du tram ont été lancés au niveau de La Pinéa et de la Mairie. Impressionnants, ces chantiers contribuent à donner une idée de l'emprise que représentera cet équipement qui devrait entrer en service durant

l'été 2015. Du 3 au 21 février, l'accès à la rue de Saint-Robert est fermée à la circulation au niveau de son carrefour avec la rue des Bonnais. Le SMTC intervient aussi jusqu'au 14 février sur la zone commerçante de la Pinéa pour des aménagements définitifs devant les commerces, le long de RD 1075 et de la rue de la Gare. ■

Enquête publique

Une enquête publique relative au déclassement d'une emprise du domaine public départemental à la SDH se tient du 3 au 17 février en mairie. Le dossier et le registre d'enquête sont disponibles sur place.



web+

(11,5
c'est en kilomètres la longueur totale de la future ligne E du tram dont 3,5 km permettront de desservir Saint-Egrève.

Rue du Vercors



350 000€, devraient s'étaler sur environ trois mois. Outre la réfection de la chaussée, la rue qui longe la Vence doit être partiellement paysagée afin de mettre en valeur les lieux. Côté cours d'eau, un cheminement piéton en pavés de tailles variables et joints par du gazon va par exemple être mis en place. La bordure de ce trottoir sera marquée par une bande de petits pavés à la fois esthétiques et sécurisants pour les piétons. Un muret de soutènement doit être édifié du côté des berges afin de les consolider et les réseaux aériens seront bien évidemment enterrés tandis que l'éclairage public sera entièrement repris. ■

Après être intervenue sur les réseaux d'eau potable, la Ville lance la requalification des voiries de la rue du Vercors à compter du 10 février. Ces travaux, qui bénéficient d'un budget prévisionnel de



Zapping du mois

JANVIER

Mardi
14

Visite guidée

Philippe Mas, l'architecte chargé de la réalisation de l'Espace Jeunesse, a guidé le Maire Catherine Kamowski et Antoine Frisari, adjoint en charge du développement de l'action jeunesse à travers le chantier du Patio. L'occasion de découvrir in situ les particularités architecturales de ce bâtiment qui devrait recevoir du public en septembre prochain.

(65 000 €) sont consacrés en 2014 à la réfection de deux courts de tennis à Fiancey qui seront réalisés en résine. Les travaux de réhabilitation doivent commencer dans les semaines à venir.

SQUARE : avenue de l'Île Brune, le centre technique municipal réaménage le square en le paysageant et en installant deux tables de pique-nique

RECEPTIONS : les travaux de réfection du chemin des Faux Sauniers, des trottoirs de la rue du Gymnase, des escaliers de Rochepleine et le mur de soutènement de la rue de Saint-Robert ont été réceptionnés au mois de janvier dernier

Livraison de la place Pompée

La place Pompée doit être réceptionnée par la Ville à la mi-février. Entièrement réaménagé, cet espace public va donc prochainement retrouver son rôle de place du marché puisque les étals des commerçants doivent réintégrer le site à compter du samedi 5 avril. Ainsi, chaque mercredi et samedi matin, ils pourront s'installer sur des emplacements réalisés pour eux et bénéficier de tous les équipements techniques nécessaires à leur activité. Pour faire leurs courses, les clients peuvent stationner leur voiture le long de l'avenue du Médecin Général Viallet, sur une partie des 30 places de parkings aménagées sur la place elle-même et, le samedi, sur les parkings de l'AFIPAEIM ouverts pour l'occasion.

(90) C'est le nombre d'arbres qui vont être prochainement plantés sur l'ensemble de la commune par le secteur des espaces verts dans le cadre de la gestion du patrimoine arboré saint-égrévois.

Sécurisation des abords du Néron



Les travaux de sécurisation au pied du Néron continuent. Initiés il y a quelques semaines, ils ont déjà permis de réaliser des filets de protection au niveau du Moulin des Accacias et des maisons du chemin de Fiancey. De plus, un merlon au-dessus du Skate Park de Fiancey a été récemment terminé. En février, les efforts devraient plus particulièrement se concentrer sur la réalisation d'un autre merlon au niveau du Foyer Départemental. A noter : la difficulté d'accès à certains chantiers nécessite la mise en œuvre de moyens logistiques exceptionnels comme par exemple l'utilisation d'un hélicoptère pour amener sur site le matériel indispensable à la réalisation des travaux (notre photo). ■

Service public

La bibliothèque au fil des pages

3391 abonnés actifs fréquentent les trois sites de la Bibliothèque Municipale. Petite plongée dans l'univers feutré mais ultra dynamique de la culture mise à la disposition de tous.

“**N**ous avons dans le fonds ancien de la bibliothèque municipale, la dernière lettre qu'a écrit Antoine Barnave à sa sœur à la veille de sa mort. Dans ce courrier, le révolutionnaire explique qu'il aurait souhaité que sa maison de Saint-Egrève devienne un musée. Le fait que celle-ci soit aujourd'hui un lieu consacré à conserver et à faire vivre les livres correspond bien à cette volonté” explique Marie-Hélène Gendrin, directrice d'un service municipal exclusivement dédié à la promotion du savoir. Outre les trois niveaux de la maison



Des bibliothèques malle aux trésors

Barnave, confortablement nichée dans le parc du même nom, la Bibliothèque Municipale de Saint-Egrève étend son réseau sur les sites de Rochepleine et de Fiancey et propose à la consultation et au prêt pas moins de 57 712 livres, 6 152 CD et 779 films documentaires et autres

fiction jeunesse sur DVD.

A cela il faut encore ajouter une centaine d'abonnements à des périodiques. “L'an dernier nous avons enregistré 121 297 prêts de livres, mais aussi de revues, de disques et de films” souligne Marie-Hélène Gendrin qui rappelle que 18 personnes s'activent au quotidien pour faire vivre la bibliothèque.

formats spéciaux et qui ne sont parfois même pas reliés”. Trop fragiles pour être mis à la disposition du public, ces ouvrages sont toutefois présentés lors de manifestations exceptionnelles telles que les journées du patrimoine. Actuellement, l'équipe de la bibliothèque réfléchit à la dématérialisation des supports. “C'est le défi à venir de toutes les bibliothèques. Il faut s'adapter aux évolutions des supports pour rester attractif” continue la directrice qui s'efforce de maintenir un taux de fréquentation supérieur à la moyenne nationale. Pour ce faire, la bibliothèque mise sur les animations culturelles. “Tous les mois nous organisons deux ou trois événements comme des expositions, des conférences, des concerts, la participation à des manifestations comme le festival des arts du récit. Et puis nous avons des rendez-vous comme l'heure du conte qui peuvent rassembler jusqu'à 90 enfants”. ■

Entre histoire et avenir

Parallèlement aux ouvrages “normaux”, “nous avons un fonds ancien qui remonte jusqu'au XVIII^e siècle”, explique Cathy Fayon une bibliothécaire qui précise que celui-ci est conservé dans une pièce spéciale de la bibliothèque Barnave. “Nous y trouvons pas mal de bulletins des lois et beaucoup de petits illustrés dans lesquels on peut lire les premiers feuillets de la littérature populaire. A celui-ci, il faut ajouter les livres précieux, des travaux d'artistes tirés sous

Zapping du mois

JANVIER

Judi
16



VEGA à Saint-Egrève

C'est en présence de Jean-Paul Bret, Président de la Communauté de communes du Pays Voironnais et de Marc Baietto, président de la Métro, que Catherine Kamowski a accueilli à Saint-Egrève le comité syndical de VEGA, la structure issue du rapprochement entre les deux intercommunalités. L'occasion pour les nombreux élus présents de discuter du Débat d'Orientation Budgétaire.

30 C'est le nombre de documents que les abonnés peuvent emprunter simultanément pour quatre semaines. Il est possible de réserver en ligne cinq documents sur le site www.bibliotheque.saint-egreve.fr.



Conseil municipal

La prochaine séance publique aura lieu à 19h
mercredi 26 février
 en salle du Conseil Municipal de l'Hôtel de Ville.

ELECTIONS MUNICIPALES : les élections se déroulent les dimanches 23 et 30 mars prochains dans les 12 bureaux de vote de la commune

PROCURATION : pour donner procuration à une autre personne afin de voter aux prochaines élections, il faut impérativement faire la démarche en gendarmerie le plus tôt possible.
 Le formulaire est disponible sur : www.service-public.fr

Service public

24h sur 24 !

Le saviez-vous : il est possible de joindre les services municipaux 24h sur 24 pour leur signaler tous petits tracas du quotidien. Comment ça marche ?

Nid de poule, problème d'éclairage public, mobilier urbain endommagé... Il arrive fréquemment que les Saint-Egrévois souhaitent signaler aux services municipaux un petit souci qu'ils ont constaté près de chez eux. Si le premier réflexe reste bien évidemment de téléphoner au service concerné ou d'envoyer un courrier, il est désormais possible de contacter le Centre Technique 24h sur 24 via un service Internet mis en place au printemps dernier sur le site www.saint-egreve.fr. Bonus : ce service permet en outre de suivre l'avancée du traitement de cette demande.

Pour l'utiliser, il suffit de se connecter à son compte citoyen et de se rendre dans la rubrique "mes incidents". De là, après avoir rempli quelques "champs", les remarques sont



Intervention des agents du Centre technique municipal sur un point d'éclairage public

acheminées d'un clic sur les mails des personnels municipaux concernés qui traitent la demande en fonction de son urgence et du planning des agents.

Pratique

"Cela ne veut pas dire que la réponse est immédiate", tempère Thierry Pierre qui dirige le Centre Technique Municipal "mais nous nous efforçons d'être le plus rapide possible. L'avantage pour les Saint-Egrévois, c'est qu'ils peuvent suivre le ticket qu'ils ont ouvert (le nom donné à ces questions, NDLR) et savoir ce qui est fait par la Ville pour

solutionner le problème qu'ils ont signalé". "C'est très pratique car les utilisateurs peuvent joindre une photo du problème qu'ils ont constaté, ce qui nous aide beaucoup. En plus en cas de besoin, on peut facilement recontacter la personne pour obtenir plus de détails ou mieux cerner sa demande. Les demandes sont mieux formulées et il y a moins de perte d'information quand elles sont transmises aux agents d'exécution", continue le responsable qui explique qu'à l'heure actuelle "à l'année, plus de 5 000 tickets Internet sont traités par le Centre Technique qui répond aux

demandes qui lui arrivent par tous les canaux. Par Internet, les Saint-Egrévois nous signalent plus particulièrement des problèmes liés à l'éclairage public car ils les constatent le soir en rentrant chez eux et se connectent dans la foulée pour nous en faire part". Thierry Pierre précise que quand un ticket est fermé cela ne veut pas forcément dire qu'il est solutionné. "certaines demandes ne dépendent pas de nos compétences. Par exemple, pour une demande d'intervention sur un pylône électrique la seule chose que nous puissions faire est de la faire suivre à ERDF". ■

Zapping du mois

JANVIER

Vendredi

10



Meilleurs Vœux

La cérémonie des vœux du Maire aux habitants a rassemblé de très nombreux Saint-Egrévois à l'Espace Robert Fiat. Venus rencontrer les élus du Conseil Municipal pour célébrer le début de 2014, les amateurs de cyclisme ont eu la bonne surprise d'apprendre lors du discours de Catherine Kamowski que le Tour de France allait traverser Saint-Egrève le 18 juillet prochain. Ca pour une nouvelle, c'est une bonne nouvelle !

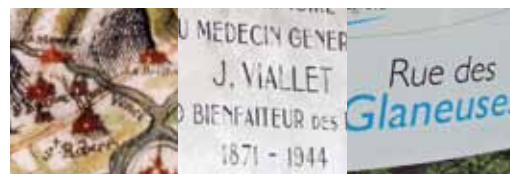
L'histoire de

Il y a à Saint-Egrève, environ 70 kilomètres de voirie et un peu plus de 170 rues et places. Chacune a été baptisée d'un nom lié à son usage, à l'histoire de la Ville ou à la grande Histoire. Mais au fait, d'où viennent ces noms de rues, de quartiers et de parcs ? Qui sont ces Saint-Egrévois qui ont donné leur nom à des rues de la Ville ? Et d'ailleurs qu'est-ce que racontent de Saint-Egrève les appellations données aux espaces publics ? Pour répondre à toutes ces questions une promenade dans les rues de Saint-Egrève s'impose ! L'occasion de faire un peu acte d'odonymie *...

* L'odonymie est l'étude du nom des voiries. Un mot bien utile au scrabble.

sommaire du dossier

- page 13
L'histoire de Saint-Egrève au fil des rues
- page 14
Des archives, coffre au trésor
- page 15
Que d'eau, que d'eau !



Saint-Egrève au fil des rues



1974 : l'avenue de Karben et le rond-point de l'Europe sont baptisés durant les cérémonies du jumelage

C'est une belle route toute neuve, une artère dont le revêtement impeccable doit desservir les terrains de la zone d'activités qui se développe sur les anciens terrains militaires de l'ETAMAT à l'entrée de Saint-Egrève. Celle-ci, qui n'est pour l'instant empruntée que par des véhicules de chantier, a déjà été baptisée par la Ville. En effet, une décision du conseil municipal datée du 18 décembre dernier, indique qu'elle s'appelle désormais "Louis Besançon". Un hommage à une figure locale qui s'est tout au long de sa vie engagée au service de Saint-Egrève. Né avant guerre dans la ferme familiale qui fut durement touchée par un bombardement en 1944, il fut un des derniers représentants du passé agricole de la commune. Mais, en tant

qu'adjoint au Maire de 1959 à 1971, il a activement accompagné la mue de la ville vers la modernité. De plus, de 1947 à 1981, il a consacré une bonne part de son énergie à la caserne des Pompiers de Saint-Egrève qu'il a longtemps commandée. Actif et impliqué dans la vie de Saint-Egrève jusqu'à son décès le 12 novembre 2007, c'est pour lui témoigner sa gratitude que la Ville a donné son nom à la plus récente de ses rues.

Promenades

Tout en songeant à cela, le promeneur qui a déjà le nez en l'air peut s'engager sur l'avenue de San Marino avant de rejoindre celle de Karben. Encore deux noms qui n'ont pas été choisis au hasard. En effet, ils évoquent cette fois l'ouverture inter-

ationale de la Ville et saluent l'amitié que Saint-Egrève a su tisser avec une ville italienne et une autre allemande durant les années 70.

Ces deux artères majeures de Saint-Egrève rappellent donc l'importance accordée par la ville au jumelage et à la reconstruction d'une profonde amitié entre les pays européens qui a pris corps en 1974, date du premier jumelage entre Saint-Egrève et Karben.

Miroir à idées

Puisqu'on en est à se balader sur Karben, pourquoi ne pas aller faire un tour à Rochepleine, le quartier le plus récent de Saint-Egrève. Baptisé du nom du lieu-dit qui évoquerait d'après plusieurs sources "la roche pleine d'eau" qui le surplombe, les rues du secteur ont elles des noms qui s'inscrivent plutôt dans l'histoire des idées. En effet, ici plusieurs grands hommes qui ont marqué l'Histoire ont droit à une plaque à leur nom. Ainsi, au tournant des années 80 et 90, ce sont de grands humanistes dont les idées rayonnent encore comme Victor Hugo ou Pierre-Mendès France en

OUVRAGES

Peu d'ouvrages concernant les noms de rue ont été réalisés sur Saint-Egrève. Toutefois, il est tout de même possible de citer celui écrit par Alfred Rolland "La mémoire des rues", édité en 1994 et tiré à un millier d'exemplaire ainsi qu'une plaquette réalisée en 2006 par l'Union de Quartier de Fiancey pour célébrer les 25 ans du secteur.

POUR L'AMOUR DE L'HUMOUR

Insolite. Il semblerait que certains des édiles municipaux n'aient pas été dénués d'un certain second degré, voire d'un second degré certain. En effet, dans le quartier de Gavanière, deux rues ont été baptisées du nom des Glaneuses et de l'Angélus. Il semblerait que ces appellations, qui font clairement référence à l'œuvre de Jean-François Millet, soient dû au clin d'œil du Conseil Municipal qui aurait décidé de rendre hommage à un homonyme saint-égrévois du peintre du XIX^e, Joseph Millet, l'ancien propriétaire de la ferme du "château Vattaire".

1982 C'est la date à laquelle a été baptisée du nom de Salvador Allende la place centrale du quartier de Fiancey. Cette inauguration s'est déroulée en présence d'Hortensia Bussi, l'épouse de l'ancien président chilien renversé par Pinochet.

(1944 ...

le 17 septembre, le Conseil Municipal de la ville tout juste libérée décide de donner à une partie de l'actuelle RD 1075 le nom d'avenue du Général de Gaulle.

LIONEL TERRAY

“Né au pied des Alpes, ancien champion de ski, guide professionnel, alpiniste de grande course, membre de huit expéditions dans les Andes et l'Himalaya, j'ai consacré toute ma vie à la montagne, et, si ce mot a un sens, je suis un montagnard”.

On se souvient de ce Saint-Egrévois qui passait ses vacances chez ses grand-parents alors propriétaires du “château Vattaire” car parmi les nombreux exploits sportifs et humains qu'il a accomplis, il a notamment participé en 1950 à la conquête de l'Annapurna, le premier sommet de plus de 8 000 mètres aux côtés de Maurice Herzog. Un exploit qui vaut bien une rue à son nom à Saint-Egrève.

passant par Jean Moulin qui ont été mis à l'honneur. Les abords de la Place Nelson Mandela, qui a été ainsi nommée alors que le pourfendeur de l'apartheid sud-africain était encore derrière les barreaux, marquent donc une volonté d'inscrire Saint-Egrève dans une vision généreuse de l'histoire.

Remontée dans le temps

Après avoir longé la Roselière du Muscardin, et emprunté les escaliers pour prendre un peu de hauteur et se diriger vers La Monta, voici que cette promenade improvisée amène dans le quartier à partir duquel Saint-Egrève s'est développé. Le temps de remonter la rue de Rochepleine pour rejoindre les alentours de l'église, dont les premières traces remontent tout de même au XI^e siècle, le promeneur laisse sur sa droite le secteur de Gavanière dont le nom vient d'une des anciennes maisons fortes qui existaient à Saint-Egrève. A l'instar de Gavanière ou de Visancourt, nombre de rues tirent leur nom de familles qui ont marqué la ville où elles ont bâti des maisons fortes. L'origine de celles-ci se trouve quelque part entre la fin du XII^e et le début du XVI^e siècle. Plus que de simples habitations rurales, ces “domus fortis”, que l'on retrouve dans tout le Dauphiné, “étaient construites

par des personnes qui malgré leur origine noble ou leur influence économique notamment auraient pu aspirer à devenir de petits seigneurs mais n'ont jamais obtenus du Conte d'Albon, seigneur du Dauphiné, le droit de construire un château”, explique Catherine Luc, responsable des archives à la ville de Saint-Egrève qui rappelle que “l'actuelle mairie, le château Borel, a été construit sur une ancienne maison forte dont le premier propriétaire identifié était Jean de Beins, premier géographe du roi Henri IV. Tout ce que Saint-Egrève compte de châteaux n'en sont pas, ce sont en fait des maisons fortes”.

Saint-Egrévois fameux

Le Champ du Ratz, le Cottaire, La Monta, Corporaillère... Les allusions aux origines paysannes et montagnardes de la ville sont nombreuses. Mais on retrouve aussi les noms de Saint-Egrévois qui ont participé à son développement. Ainsi, il convient de citer l'avenue du Médecin Général Viallet dont l'histoire locale raconte son engagement auprès des plus démunis qu'avant la guerre de 39-45, il soignait sans relâche et souvent même gratuitement. Les anciens maires comme Marius Camet, qui a donné son nom à un parc, ont eux aussi marqué l'expansion de Saint-Egrève au même titre qu'Adolphe Muguet ou



(1591
c'est la date du plus ancien document municipal Saint-Egrévois conservé aux archives municipales de Saint-Egrève

Des archives, coffre au trésor

400 ans d'histoire saint-égrévoise sont soigneusement conservés aux archives municipales. Entre les documents administratifs et les registres d'État civil, il est bien évidemment possible de dénicher parmi ces trésors quelques cartes anciennes de la Commune. Mais, ces dernières sont surtout des documents cadastraux et non pas des plans de circulation comme on les connaît aujourd'hui. Toutefois, si les rues n'y sont pas toujours expressément nommées, ces cartes donnent un bon aperçu

de la physionomie de ce que fut la ville jadis... Quoi qu'il en soit, les archives reflètent en partie la richesse du passé de Saint-Egrève. Dans leurs boîtes, elles occupent près de 400 mètres linéaires de rayonnages. Cartons spéciaux et papier à PH neutre avec réserve alcaline, tous les matériaux ici utilisés sont pérennes et un effort tout particulier est apporté aux conditions de stockage de ces documents car certains doivent être conservés “pour l'éternité”. Dépense obligatoire des communes, les archives



Saint-Egrève dans l'Atlas de Trudaine (XVIII^e siècle)

municipales ne se visitent pas comme un musée, mais sont bien évidemment consultables

sur demande (sous réserve des règles de communication liées au Code du Patrimoine). ■



Que d'eau, que d'eau !

Dans la moitié de la ville comprise entre la RD 1075 et l'Isère, bon nombre de noms de rues évoque le lien étroit qu'entretient Saint-Egrève avec l'élément liquide. Rue de l'Isère ou du Drac, rue de la Biolle, de l'Île Brune, du Lac, du Port ou encore de la Vence... Pour un peu, on pourrait avoir le sentiment d'avoir les pieds dans l'eau. Et bien, cela n'est pas faux ! En effet, longtemps, tout ce secteur était soit sujet aux inondations liées notamment aux débordements de la Vence, soit tout à fait submergé par les flots de l'Isère encore peu endigués. D'ailleurs, l'appellation quartier des Îles, à l'entrée nord de la commune rappelle qu'en des temps révolus, le secteur n'était en fait qu'un enchevêtrement d'eau et d'îlots...

A noter, cette tradition perdue jusqu'à aujourd'hui puisque le 18 décembre dernier, le Conseil Municipal a décidé de baptiser "Tenaison" la petite rue qui reliera celles de Rochepleine et de Clapière. Elle évoque un affluent de La Vence ■

FOULÉE DU SOUVENIR : chaque année, le 8 mai, une course pour la mémoire des anciens combattants est organisée dans les rues qui portent leur nom

Casimir Brenier, industriel de fin du XIX^e siècle qui participa à l'essor de l'énergie hydraulique dans la région en fabriquant les premières turbines des barrages isérois. Dans les environs, les rues des Usiniers, de l'Ancienne Brasserie ou même la place Pompée rappellent d'ailleurs le rôle qu'ont joué les industriels dans l'expansion de Saint-Egrève.

Heures sombres et héros

Passées la rue des Brieux et celle du Muret, qui doit son nom à une particularité géologique locale, voici que le promeneur peut s'attarder à Fiancey, un quartier tout entier dont les odonymes évoquent un passé récent plutôt sombre. En effet, créé au début des années 80, le secteur a été baptisé du nom de guerre du Comte François Henri de Quinsonas, lieutenant de la résistance mort en dirigeant un assaut contre l'occupant nazi en 1944. Figure locale, qui a emprunté son pseudonyme à l'appellation d'un terrain familial de Saint-Egrève, son nom a aussi été donné à une rue perpendiculaire à la RD

1075 dans le quartier... de Prédieu. A ses côtés et autour de la "rue du 8 mai 1945", la mémoire de nombre de résistants saint-égrévois a été honorée. On retrouve ici Armand Nordon, Jean Amigoni, Georges Roche, Michel Bonnet qui tous se sont engagés pour libérer la France de l'opresseur. A noter, un autre résistant célèbre, Joseph Rolland, a pour sa part une rue à son nom à Rochepleine.

Dans toutes les communes, ou presque, il est possible de se promener au fil de rues au nom fleuri. A Saint-Egrève, cette typologie d'appellation se retrouve tout particulièrement dans le quartier de Prédieu. Rue des Accacias, du Muguet ou des Glaieuls y côtoient des artères évoquant les massifs environnants comme la rue des Alpes ou bien des cours d'eau comme la rue du Drac. Ces dénominations, si elles ne sont pas particulièrement originales, ont l'avantage d'être particulièrement consensuelles. D'ailleurs, il semblerait que le consensus était de mise à l'époque puisque le quartier de Prédieu, construit dans les années 60, recèle en son sein

une rue répondant au doux nom d'Astérix AI. Elle rend hommage non pas au personnage d'Uderzo et Goscinny mais bien au premier satellite français mis sur orbite le 26 novembre 1965 propulsant ainsi la France au rang de troisième puissance spatiale. Un événement qui à l'époque fut unanimement salué par l'ensemble de la population.

Et ça continue...

Rebroussant chemin et retournant vers le nord le promeneur avisé qui passe aux environs de l'Hôpital ne manquera pas de faire un petit tour rue de Saint-Robert puisque cette rue commerçante regorge de souvenirs des temps anciens. En effet, outre son nom qu'elle doit au premier des prieurs du fameux prieuré de Saint-Egrève, fondé vers 1070, une ancienne fontaine restaurée rappelle le mode de vie rural qui a longtemps prévalu à Saint-Egrève. Mais si faute de temps, cette promenade peut s'arrêter sur un banc du parc Barnave (oui Antoine Barnave, l'avocat saint-égrévois qui joua un rôle clef dans la Révolution Française !), le promeneur est loin d'avoir

fait le tour des histoires de la Ville et se dit que derrière chaque plaque de rue se trouve une histoire (petite ou grande) qu'il est amusant d'essayer de dénicher. ■

ALLER PLUS LOIN

Pour aller plus loin dans la connaissance de l'histoire locale, bon nombre de Saint-Egrévois s'investissent activement dans l'association "Histoire et Patrimoine, Vence Neyron Cornillon". Présidée par Alain Alborghetti, les membres de celle-ci proposent de transmettre leurs connaissances encyclopédiques, fruit de recherches minutieuses sur le passé de la Ville. Ainsi, après le succès de "Saint-Egrève en 1900", l'association a publié un deuxième ouvrage consacré cette fois-ci au "Bac de la Rolandière" qui a longtemps permis de traverser l'Isère et un autre sur le Foyer départemental. En plus de ces activités éditoriales, Histoire et Patrimoine propose régulièrement des conférences ou des promenades patrimoniales. Contacts : 06 73 98 48 75 ou histoirepatrimoine@yahoo.fr





Mini entreprise pour maxi-investissement

18 collégiens qui fréquentent les bancs des troisièmes du Collège Chartreuse se sont lancés dans l'aventure du "learning by doing" en créant QRConcept, une mini entreprise qui a tout d'une grande. Rencontre.

La mini-entreprise, c'est un peu la grande aventure de l'année pour 18 troisièmes du Collège Chartreuse. En effet, tous ont fait le choix de créer une véritable entreprise dans le cadre d'un de leur cours à option animé par deux de leurs professeurs, Pierre Dufour et Anne Riado et parrainé par Sylvain Dulantre, un cadre chez Oracle. De la recherche de l'idée jusqu'à la vente du produit, ils réalisent toutes les étapes d'une gestion de projet menée sur l'année scolaire. "Ils ont fait le choix d'une Société Coopérative et Participative pour leur société", lance Pierre Dufour qui rappelle que dans

cette classe de découverte professionnelle toutes les décisions sont prises par les collégiens... de manière collégiale. "On s'est présenté avec un projet. Lucas a été élu PDG et moi PDG adjoint", explique Ysmain qui dès le lancement de la société a su se glisser dans les baskets d'un chef d'entreprise.

Créateur d'activité

"La première chose qu'on ait faite c'est faire passer des entretiens d'embauche aux autres élèves du cours pour trouver des chefs des services financier, technique, commercial... Ensuite on a fait un brainstorming pour trouver des idées de produits. On s'est arrêté sur l'idée que tout le monde pouvait perdre ses clefs. On a cherché un moyen d'y remédier et c'est comme ça qu'on a eu l'idée de fabriquer un porte-clef qui serait une sorte de couteau suisse dont les lames seraient remplacées par des clefs. Dessus, un QR code permettrait de mettre en contact la personne qui retrouve les clefs et celle qui les a perdues", explique le binôme à la tête de cette mini-entreprise.

Une fois qu'on a eu l'idée, les techniciens se sont mis à travailler sur des prototypes pendant que les commerciaux se sont efforcés de réunir un capital et que le marketing a "planché" sur un nom, un logo et un slogan. Résultat des courses : au mois de janvier, les collégiens ont en main un prototype fonctionnel de leur produit imprimé en 3D, une marque "QRConcept", un slogan, "avec QRConcept, la vie est moins complexe", plusieurs pistes de logo, un budget de lancement avoisinant les 600€ et même un début de site internet pour permettre la mise en relation anonymisée du "trouveur" de clefs et de leur propriétaire.

Produit viable

"Le produit est viable, son fonctionnement est bon, on travaille maintenant sur son esthétique et son ergonomie. On a fait une étude de marché qu'on va finaliser dans les deux-trois semaines à venir", continue Lucas qui espère pouvoir commercialiser le porte clef QRConcept au plus tôt pour pouvoir rembourser les avances des investisseurs.

Quand on leur demande pourquoi ils ont souhaité intégrer cette option, Tom répond que n'ayant pas d'idée d'orientation il "souhaitait découvrir le monde de l'entreprise", alors que Théo lui voulait "apprendre à gérer des choses par lui-même". "On est plus autonome", "c'est moins strict que dans d'autres cours", "on travaille en commun et c'est nous qui faisons nos cours", lâchent tour à tour les autres membres de QRConcept.

L'équipe est tellement motivée qu'elle se présente au championnat Rhône-Alpes des mini-entreprises et espère bien y décrocher plusieurs prix et pourquoi pas "être sélectionnée pour le championnat national qui se déroulera ensuite à Paris".

"Leurs cours normalement c'est le vendredi après-midi, mais quand on voit que l'équipe est là un mardi soir à bosser pour s'inscrire au concours Rhône-Alpes, on se dit que d'un point de vue pédagogique, c'est gagné !", se réjouissent Pierre Dufour et Annie Riado pendant que le "staff" de QR-Concept découvre les joies des formalités administratives... ■

Repères

Le concept de mini-entreprise a été lancé aux États-Unis en 1919 par Horace A. Moses, un industriel qui se fit le chantre de l'apprentissage par l'action (learning by doing). En 1963, le concept débarque en Europe où plus de 200 000 étudiants participent chaque année à ce type de programme. Au collège Chartreuse, QRConcept est la 3^e mini-entreprise montée dans le cadre de l'option DP3.

Zapping du mois

JANVIER

Mercredi
22



Installation cinéphilique

C'est avec le plaisir d'un enfant qui redécouvre un jouet chéri que les membres de l'ACDA ont mis en place leur dernière exposition collective sur le cinéma. Parmi les œuvres réalisées, en lien avec le thème de la saison culturelle de Saint-Egrève, une installation qui reprend une foule d'objets liés à l'histoire technique du septième art a particulièrement séduit les artistes amateurs et les amateurs d'art, qui ont redécouvert avec délices les lanternes magiques et autres projecteurs à manivelle.

TRAVAIL D'ETE : l'Association Familiale recrute pour cet été des directeurs et animateurs pour ses séjours.
Rens. 04 76 75 27 57

BAFA : la Ville accompagne financièrement les jeunes saint-égrévois qui veulent participer à une formation BAFA base du 3 au 10 mai prochains (208€).
Contact : 04 76 56 53 09

Partager son savoir

Préparant activement la mise en place de la Semaine du Développement Durable, la Maison des Solidarités et des Familles invite les Saint-Egrévois qui ont un "savoir-faire particulier" à le faire découvrir à d'autres. Ainsi, dans le cadre de cette manifestation nationale la Ville de Saint-Egrève propose aux Saint-Egrévois et aux associations locales de bénéficier d'un espace de rencontre le samedi 5 avril à la Maison des Solidarités et des Familles pour se faire connaître, présenter ses savoir-faire au grand public et peut-être donner à certains l'envie d'apprendre !
Renseignements : 04 76 56 05 40.

Molière au camping



Miss camping ? non, Molière par Houdon

Faisons fi des perruques poudrées et autres brocards seyants. Pour cette version des grands classiques de Molière revisités par Atomes Scéniques le samedi 22 février à 20h30 à l'Espace Europe, on sort plutôt les tongs et le marcel. Parce que la troupe de Jean-Claude Perraux s'est mis en tête de permettre aux Précieuses Ridicules de papoter tout en prenant un bain de soleil dans leur transat. Pendant ce temps l'Avare se débat avec sa cassette dans sa tente et Don Juan fait sa lessive au point d'eau du camping. Spectacle résolument décalé,

le texte original de Molière est littéralement transporté dans l'ambiance estivale d'un camping familial et contre toute attente... ça colle parfaitement ! Preuve s'il en est que la marque des grands auteurs est de rester d'actualité au fil des époques. Pour mémoire : Atomes Scéniques est une troupe de théâtre professionnelle emmenée par Jean-Claude et Dominique Perraux, elle propose des spectacles de sa création mais aussi différents ateliers théâtre, des cours particuliers et des stages. ■

En savoir + : www.atomes-sceniques.fr.
Réservation en ligne sur www.a-venge-theatre.fr.

le temps de lire

Secteur ADULTE

Je suis la marquise de Carabas de Lucile Bordes aux éditions Liana levi

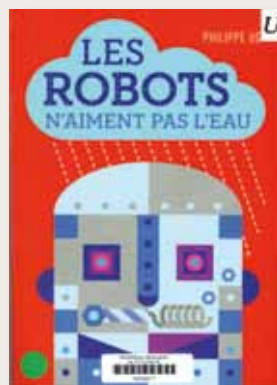
L'extraordinaire épopée du Grand Théâtre Pitou (et de Crasmagne, sa marionnette vedette), compagnie fondée en 1850 par l'ancêtre Auguste qui plaque tout pour suivre un forain itinérant "papa Chok" sur les routes de France. L'aventure se poursuivra sur trois générations. Un premier roman qui fait revivre la magie d'un théâtre hors normes dont le trésor est désormais exposé au musée Gadagne, à Lyon.



Secteur JEUNESSE

Les robots n'aiment pas l'eau de Philippe UG aux éditions Les grandes personnes.

Pour son troisième livre, Philippe UG revient à l'un de ses sujets de prédilection : les robots. On retrouve dans son nouveau livre "pop-up" un univers urbain, des figures géométriques, des couleurs éclatantes. Notre robot est malade et doit aller se faire soigner, pardon, réparer...



Février

LYS

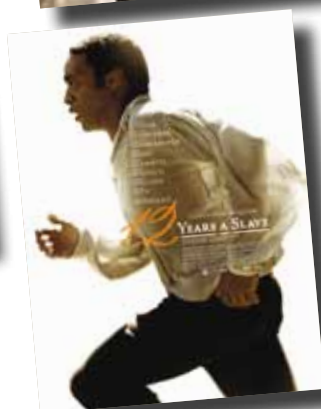
LA VENCE SCENE

agenda

SAMEDI 8 FÉVRIER

10 ans de comédie musicale par Sainte Olympia Comédia. Pour fêter sa première décennie d'existence, Sainte Olympia Comédia revient sur les neuf comédies musicales qu'elle a créées et jouées depuis sa fondation. Pour l'occasion 20 des membres de l'association, chanteurs, chanteuses, danseuses et techniciens se retrouvent sur les planches de La Vence Scène pour jouer, et chanter bien évidemment, neuf tableaux "emblématiques" de chacun des spectacles créés sous la houlette de Jean-Claude Lafranceschina et dont chaque mise en scène aura nécessité entre 500 et 600 heures de travail. 20h30.

Réservations et renseignements : 06 17 32 61 36
<http://sainteolympia02.free.fr/> / lafranjc@free.fr



séance animée
le 12 février à 15h

VENDREDI 14 FÉVRIER

Théâtre "Yvonne, Princesse de Bourgogne" d'après Witold Gombrowicz par la compagnie Rouge Banane. Yvonne est mutique et pas très jolie. Pourtant le prince à qui elle a été présentée s'entiche d'elle et décide de l'épouser. Des fiançailles qui font grincer des dents à la cour... Un spectacle qui oscille entre Beckett, Ionesco et Feydeau. 20h30.

Informations :
www.rouge-banane.fr
 Réservations : 06 70 60 25 29



-Le saviez-vous ?

L'espace convivialité de La Vence Scène est ouvert une heure avant et une après chaque spectacle. Il est tenu par les associations locales. En février, c'est Saint-E Olympia qui assure le service.

Demandez le programme :

Il paraît toutes les trois semaines et est disponible dans de nombreux lieux, il est aussi et consultable sur :

- ▶ www.lavencescene.saint-egreve.fr
- ▶ www.saint-egreve.fr
- ▶ sur www.allocine.fr



Billetterie au service culturel :
 04 76 56 53 63
www.lavencescene.saint-egreve.fr



SAMEDI 15 FÉVRIER

“Opus 3”, un spectacle musical donné par “l’ensemble vocal jubilatoire” du Barber Shop Quartet. Dans ce spectacle les quatre artistes mêlent performance, justesse, rigueur et humour. Les performances du Barber Shop Quartet, sont généralement assimilés à “une fête pour les oreilles et les zygomatiques, un feu d’artifice, un geyser, un éblouissement, une apothéose ..., un..., un (...) moment de bonheur musical intense”. Originaires de la région de Bordeaux, les membres de cette formation vocale humoristique, Bruno Buijtenhuijs, Cécile Bayle, Marie-Cecile Heraud et Xavier Vilsek, ont le goût de l’assemblage minutieux des saveurs qu’ils disent avoir hérité de la culture œnologique... De là à penser qu’“Opus 3” se déguste comme un bon vin, il n’y a qu’un pas ! 20h30

En savoir plus : www.barber-shop-quartet.net

© Corinne Pérea-landa



MARDI 25 FÉVRIER

Comédie musicale, “Peau d’âne” d’après Charles Perrault par la Compagnie Hangar Palace. L’histoire, tout le monde ou presque la connaît. Les chansons que Jacques Demy a plaquées sur ce conte populaire sont aussi dans les mémoires. Alors, quand on a l’occasion d’aller assister à un spectacle qui mêle les deux dans un maelström de chansons, de projections vidéo, de magie, d’humour, d’amour et d’émotions “dans une jatte, dans une jatte plate”, on ne boude pas son plaisir et on file assister à ce grand succès du “Off” d’Avignon en 2010.

A noter : Une heure avant le spectacle, une animation “un spectacle, des livres...” est proposée par la Bibliothèque de Saint-Egrève qui a sélectionné plusieurs ouvrages en lien avec la soirée. 19h.

En savoir plus : www.hangarpalace.com

© Jean Reverdito



VENDREDI 28 FÉVRIER

Concert, Marion Voirgard accompagnée de Beny et Gimi’z. Une soirée placée sous le signe de la pop où se côtoient variété française, internationale et des titres soul / jazz / groove. 20h30
Réservations : 06 78 00 99 59.

au profit de Leucémie
Espoir Julien 38



Un concert caritatif



Marion Voirgard, étudiante passionnée de chanson, était aussi la cousine de Julien, qui a donné son nom à l’association Leucémie Espoir Julien 38 fondée par sa famille suite à son décès. “Nous sommes une association d’utilité publique animée par une quarantaine de bénévoles et affiliée à la fédération nationale des leucémies”

explique Eric Farrugia, le père de Julien qui est habitué à organiser des manifestations pour pouvoir récolter des fonds et venir en aide matériellement aux hôpitaux. Depuis deux ans, l’association parrainée par Laurent Battles, footballeur professionnel qui évoluait comme milieu de terrain à Saint-Etienne a récolté quelques 50 000 € au profit des CHU qui travaillent auprès des enfants malades. A l’instar des concerts donnés par Marion Voirgard, l’association organise quatre ou cinq événements sportifs ou festifs par an. ■

Complet !

Le concert de Sanséverino prévu le 22 février à 20h30 à La Vence Scène affiche complet. C’est donc à guichet fermé que le public qui a réservé ses places de longue date pourra profiter des sonorités “Honky Tonk” du guitariste prodige accompagné par Jean-Marc Delon au Banjo, Christian Séguret à la mandoline, Christophe Caverio au violon et Jidé Jouannic à la contrebasse.

© Philippe Delacroix



COMPLET

SAMEDI 8 FÉVRIER

☞ **Tennis de table**, championnat départemental par équipes à la Halle Jean Balestas. 16h.

DIMANCHE 9 FÉVRIER

☞ **Tennis de table**, rencontre interclubs à la Halle Jean Balestas. 9h.

JEUDI 13 FÉVRIER

☞ **Atelier chansons** avec les chanteurs amateurs et patients du CHAI à la Bibliothèque Barnave autour d'une exposition. De 13h à 13h30. Renseignements : L'Unisson 04 76 75 48 63.

SAMEDI 15 FÉVRIER

☞ **Loto** de l'USSE natation. 19h. 04 76 75 15 39 ou ussenatation.com

☞ **Bal Folk** de la Pastourelle de la Vence au Pôle Jeunesse. 20h30.

DIMANCHE 23 FÉVRIER

☞ **Tennis de table**, finales par classement à la Halle Jean Balestas. 9h.

☞ **Loto** de l'USSE volley-ball à l'Espace Robert Fiat. 14h.

A PARTIR DU 3 MARS

☞ **Matinées graphiques** de l'Atelier de l'Islo. Graphisme, couleurs, techniques mixtes. Inscriptions : 06 16 08 59 70

Un café pour tout réparer !



Une modique contribution de 5€ sera demandée en cas de réparation réussie

Un écran qui ne s'allume plus ? Un grille-pain bloqué ? Une machine à café capricieuse ? On ne jette plus : on répare ! Facile à dire mais plus compliqué à faire quand on n'est pas un super bricoleur. Heureusement, le Repair Café de Saint-Egrève tient des permanences tous les vendredis de 13h à 19h à

la Maison des Solidarités et des Familles. Lancé à la rentrée 2013 par l'association Refus du rebut, le Repair Café a mené depuis septembre 2013 plus de 450 interventions sur des objets cassés. L'initiative fonctionne grâce à une vingtaine de bénévoles dont une dizaine sont présents à chaque permanence.

Leur rôle est d'apprendre aux particuliers à réparer leurs petits appareils, dans la mesure où ceux-ci sont "économiquement irréparables". Mais attention, le Repair Café, s'il est un lieu éminemment convivial n'est ni un SAV, ni une recyclerie ou une ressourcerie.

À bon entendre ! ■

ATELIER COLLAGE : mercredi 19 février de 14h à 16h
Tatiana Samoïlova participe à un atelier parents/enfants
"Collage & Couleurs". Gratuit sur réservation :
04 76 56 53 18

DON DU SANG : l'EFS organise une collecte en mairie
mardi 11 février de 8h30 à 11h30 et de 16h à 19h30.

FORMATION : une formation Gestion financière des associations est proposée par la Ville aux responsables associatifs. Elle a lieu les 20 et 21 février à la Maison des associations. Tél. 04 76 94 90 53

Autour de Mozart

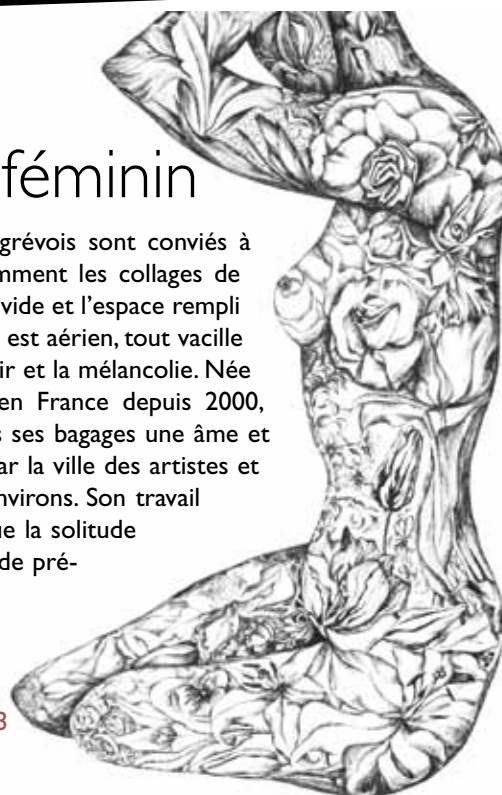
Plus de deux cents ans après sa mort, la musique de Mozart continue de faire vibrer la corde sensible de tous les mélomanes. Du 17 au 22 février, la Bibliothèque Barnave propose un hommage au compositeur autrichien auquel elle consacre une exposition de disques et de livres qui retracent sa vie et son œuvre.

Dans ce cadre, samedi 22 février à 16h les élèves de L'Unisson proposent un concert reprenant les plus grands morceaux du compositeur et qui est suivi à 17h par la projection de "Mozart, l'opéra rock, l'histoire d'un génie".

Collages au féminin

Du 13 au 23 février, les Saint-Egrévois sont conviés à découvrir les œuvres et notamment les collages de Tatiana Samoïlova dans lesquels le vide et l'espace rempli s'équilibrent avec subtilité. Ici, tout est aérien, tout vacille entre le plaisir et l'angoisse, le désir et la mélancolie. Née à Saint-Petersbourg mais vivant en France depuis 2000, Tatiana Samoïlova a emmené dans ses bagages une âme et un art profondément influencés par la ville des artistes et de la perspective Nevski et ses environs. Son travail peut aussi bien évoquer la ville que la solitude ou la féminité l'un de ses thèmes de prédilection.

Pratique : Une expo à découvrir les jeudis de 16h à 19h et les vendredis, samedi, dimanche de 14h à 17h30. Vernissage le jeudi 13 février 2014 à 18h30. ■



ACCUEIL MAIRIE

36, av du Général de Gaulle **04 76 56 53 00**
Lundi, mardi, mercredi et vendredi : de 8h30 à 12h15 et de 13h30 à 17h15 (fermeture des portes de l'Hôtel de Ville et accueil standard jusqu'à 18h30 sauf le vendredi fermeture à 17h15). Jeudi : de 8h30 à 12h15 et de 13h30 à 19h30 (horaires élargis le soir jusqu'à 19h30 pour l'Etat Civil, l'Urbanisme, le Scolaire, la Culture, le Cabinet du Maire et la Régie Municipale de l'eau et après prise de rendez-vous préalable)

Formalités administratives : **04 76 56 53 01**
Lundi, mardi, mercredi, vendredi 8h30-12h15 et 13h30-17h15 et le jeudi 8h30-12h15 et 13h30-19h30

CCAS : **04 76 56 53 47**
lundi, mardi, vendredi 13h30-17h15 - mercredi et jeudi 8h30-12h15. Action sociale et logement sur RDV. Personnes Agées permanence lundi après-midi et jeudi matin ou sur RDV

Permanence des élus : **04 76 56 53 41**
Cabinet du Maire :
Catherine Kamowski, sur RDV
Pierre Ribeaud, Conseiller général, sur RDV : **04 76 00 37 22**
François Brottes, député : **04 76 92 18 96**
77 place de la Mairie - 38660 La Terrasse. RDV le 1^{er} vendredi de chaque mois 14h30-16h30 en mairie.

Archives municipales : **04 76 56 53 04**

PERMANENCES

CARSAT assistante de service social : **04 76 46 11 44**
sur RDV le jeudi matin

Conseil en énergie : **04 76 56 53 03**
sur RDV un lundi par mois de 14h à 17h

Architecte : Sur RDV en mairie **04 76 56 53 17**

Ecrivains Publics : 2^e et 4^e mardi du mois, 9h-11h.
Sécurité Sociale : en mairie les mercredis 14h-16h

Aide aux victimes : **04 76 75 30 93**
Sandrine Sougey, chaque mercredi de 9h à 12h à la Gendarmerie de Saint-Egrève sur rendez-vous

Permanence Juridique : un jeudi par mois de 17h à 19h30 et un mercredi par mois de 16h à 18h30 sur rendez-vous

Médiation : Edouard Tournier, conciliateur de Justice **04 76 56 53 00**
les 1^{er} jeudis du mois, 14h-17h sur RDV en mairie

Point Ecoute Intercommunal : **06 37 48 59 93**
Permanence d'écoute psychologique sur rendez vous mardi de 16h à 20h à la Maison des Solidarités et des Familles, 38 rue de la gare à Saint-Egrève. Mercredi de 14h à 18h à la Maison de l'Enfance et de la Famille, 2919 rue du petit lac à Saint-Martin le Vinoux.

Centre de planification et d'éducation familiale : **04 76 75 33 04**
2 rue du 19 mars 1962.
Mardi et mercredi de 15h à 19h, jeudi et vendredi de 14h à 17h ou sur rendez-vous en dehors de ces horaires.

SÉCURITÉ-URGENCES

Gendarmerie : 12 rue des Peupliers **17 ou 04 76 75 30 93**
Centre antipoisons Lyon : **04 72 11 69 11**
Centre de secours : 2, rue de Planfay **04 76 27 99 10**
Secours en montagne, Isère : **04 76 22 22 22**
Urgence dépannage gaz naturel : **0800 47 33 33**
Urgence dépannage électricité : **09 72 67 50 38**

SANTÉ

Allosécu : **0820 900 900**
SIDA Info Services (n°vert) : **0800 840 800**
Ambulance VSL : **04 76 75 34 04**
Cliniques Vétérinaires
du Néron (Dr Moriceau et Moutard) : **04 76 04 84 69**
de Fiancéy (Dr Eckert) : **04 76 75 32 84**

SERVICES

Radio Taxi banlieue : **04 76 54 17 18**

SERVICES PUBLICS

Maison de l'Emploi et de l'Entreprise du Néron **04 76 13 18 05** (MEEN) 4 av Général de Gaulle. Permanence accueil information et orientation, ateliers de recherche d'emploi. Mission Locale, Point Information Jeunesse. Lundi de 14h à 17h30 ; mardi, mercredi, jeudi de 8h30 à 12h et de 14h à 17h30 ; vendredi de 8h à 12h30.

La Poste : 63, av. du Général de Gaulle **3631**
Lundi, mardi, mercredi, vendredi de 9h à 12h30 et de 14h à 18h, jeudi de 9h à 12h30 et de 14h30 à 18h et le samedi de 9h à 12h.

SNCF Saint-Egrève : 1, rue des Bonnais **3635**
Du lundi au vendredi, 10h-13h et 14h-18h.

Trésorerie Principale : **04 76 75 32 79**

GRDF raccordement : **09 69 36 35 34**

EDF raccordement : **0810 14 46 84**

La Métro : **04 76 59 59 59**

Régie Assainissement : **04 76 59 58 17**

Collecte des ordures ménagères : **0800 500 027**

Déchèterie : 45, rue du Pont Noir **0800 500 027**

Du lundi au samedi, 9h-11h45 et 14h-17h45.

Régie municipale des eaux : **04 76 56 53 20**

PHARMACIES DE GARDE

Le samedi après-midi, le dimanche matin de 10h à 12h30, les jours fériés de 10h à 12h30, le lundi matin, de 9h à 12h, et tous les soirs (sauf le dimanche) de 19h à 20h. En dehors de ces heures, pour les urgences, serveur vocal : 3915

Du 01/02 au 07/02 : pharmacie Casadella **04 76 75 24 84**

61 bis avenue du Général de Gaulle

Du 08/02 au 14/02 : pharmacie de La Monta **04 76 75 60 69**

11 rue de la Monta

Du 15/02 au 21/02 : pharmacie du Fontanil **04 76 75 51 48**

rue du Moulin, Le Fontanil

Du 22/02 au 28/02 : pharmacie de Prédieu **04 76 75 31 67**

1 rue du Drac

Du 01/03 au 07/03 : pharmacie Chalier **04 76 75 43 42**

Domaine Barnave

Julien MOURIER

Espaces Verts

DEVIS GRATUIT

Entretien Espaces Verts - Elagage
Taille de haies - Débroussaillage - Tonte

Tél: 06 70 86 92 05

SAINT-MARTIN LE-VINOUX

Du mythe à la réalité

33

appartements
du T2 au T4*

T3 à partir de 144 591 €*
garage compris

T4 à partir de 161 931 €*
garage compris

Accession sécurisée
et prix de vente
encadrés*
et possibilité de
Location - accession*

- TVA réduite*
- Exonération de
la taxe foncière
pendant 15 ans*

Une autre vision de l'habitat

* Sous conditions d'éligibilité PSL à l'attribution de l'appartement. Le statut SLM est demandé pour ce programme.

04 76 68 38 60

www.isere-habitat.fr

Palette

PUBLICITAIRE

enseignes / signalétique / marquage véhicules

Tél : 04 76 75 57 14

29 rue des Glairaux - 38120 Saint Egrève
web : www.palettepublicitaire.com

À SAINT-ÉGRÈVE : LA RÉFÉRENCE LOCALE DE L'IMMOBILIER



Yves Lorinquer
IMMOBILIER

Vos conseillers
Jean-Yves LAMARCA
et **Patricia SCHMITT**
Place du Pont de Vence



Dernier étage, appart en parfait état, 2 chambres, beau séjour très lumineux, électricité conforme, dble vitrage partout, rangements.
CLASSE ÉNERGIE : E 138 000 €



Spacieux T3 d'env. 71m², dans résidence standing avec parc, piscine, tennis, ascenseur, double vitrage partout, très lumineux.
CLASSE ÉNERGIE : D 175 000 €



Dernier étage avec ascenseur dans résidence avec commerces et futur tram à proximité, 3 ch. beau séjour lumineux, belle vue dégagée.
CLASSE ÉNERGIE : D 179 000 €



Maison individ. récente en parfait état, 3 chambres + bureau, cuisine équipée ouverte sur beau séjour, ss-sol avec garage, buanderie.
CLASSE ÉNERGIE : C 332 000 €

www.lorinquer.com - Tél. 04.38.02.03.00

CARROSSERIE de la PRIOLA



Tous travaux de carrosserie

Grands, moyens et petits travaux - Marbre
Assurances diverses

Tél. 04 76 75 10 70

1, rue de la Biolle - 38120 St-Egrève



ECRAM



Le savoir-faire artisanal

DEVIS GRATUIT

Vitrage isolant - Rénovation

Porte-fenêtre alu, pvc, bois - Menuiserie aluminium

Vérandas - Volets roulants

Dépannage rapide à domicile

Tél. 04 76 75 46 88

29, rue des Glairaux - 38120 St Egrève - Fax 04 76 75 67 08



Fabricant atelier Alain Barois

Spécialiste depuis 32 ans

Cuisine Meuble Agencements sur mesure



En direct avec le professionnel du projet à l'installation

- créateur et fabricant
- votre projet personnalisé
- votre réalisation sur mesure

Z.A. La Priola - ST EGREVE
(à côté Ciments VICAT près de la Gare)
04 76 75 77 37 - 06 80 84 23 53

DES PRIX EXCEPTIONNELS À SAINT-ÉGRÈVE !



VOTRE 3 PIÈCES À PARTIR DE 170 000 €⁽¹⁾

- À cinq minutes des grandes enseignes de la zone commerciale **CAP 38, d'une crèche et des écoles.**
- À proximité immédiate de la future **ligne E du tramway.**
- **Un environnement agréable** à quelques mètres du parc de Rochepleine et du jardin de la Roselière.
- Deux beaux immeubles contemporains sur un grand **mail piétonnier avec un jardin paysager** en cœur d'îlot.
- Un beau choix d'appartements, **du studio au 4 pièces**, prolongés de **larges balcons** ou de **vastes terrasses plein ciel.**
- De magnifiques panoramas sur les massifs du **Vercors** et de **la Chartreuse.**

		EXEMPLES DE PRIX ⁽²⁾
STUDIO LOT A16	32 m ² , Balcon 6 m ² , Cellier	106 000 €
2 PIÈCES LOT A11	45 m ² , Balcon 6 m ² , Cellier, Parking	130 000 €
3 PIÈCES LOT B45	61 m ² , Balcon 8 m ² , Cellier, Parking	170 000 €
3 PIÈCES LOT A25	66 m ² , Balcon 14 m ² , Parking	194 000 €
4 PIÈCES LOT A53	93 m ² , Terrasse 40 m ² , Parking	350 000 €

**NOUVEAUX
PRIX DE
LANCEMENT**

ÉVÉNEMENT ⁽³⁾

+

EMPRUNTEZ
jusqu'à
69 940 €
SANS INTÉRÊTS

PTZ 2013 ⁽⁴⁾

OU

ÉCONOMISEZ
jusqu'à
54 000 €
D'IMPÔTS SUR 8 ANS

LOI DUFLOT ⁽⁵⁾

ESPACE CONSEIL :

Angle route de Lyon et avenue de Karben (parking relais de Karben) SAINT-ÉGRÈVE
Ouvert de 10h à 12h et de 14h à 19h (sauf Dimanche, Lundi et Mardi matin)

Bernard-Teillaud.fr

04 38 02 04 90

Numéro vert

RÉSIDENCES
BERNARD TEILLAUD
— GROUPE KAUFMAN & BROAD —

¹ Cette opération réglementée (Thermique obligatoire à partir du 1^{er} janvier 2013, à été mise en place par les pouvoirs publics afin de favoriser des bâtiments verts à faible consommation d'énergie. ² Pour l'achat d'un appartement de 3 pièces (lot B45) sur le programme « L'ÉRMITAGE », à la suite du Parc « à Saint-Egrève. Prix moyen au 2 janvier 2014, incluant tous TVA au taux de 20%. Selon stock disponible. ³ Constaté par les dispositions de l'article 190 bis du Code Général des Impôts, du décret n° 2012 1523 du 29 décembre 2012 et de l'article du 29 décembre 2012, à compter du 1^{er} janvier 2013, dans le cadre d'un investissement effectué dans un logement seul respectant un niveau de performance énergétique (RT 2012 ou label BBC 2009, mais en location ou en résidence principale pour une durée minimum de 6 ans sous conditions de plafonds de loyer et de ressources (à voir respect des engagements de location entraîne la perte du bénéfice de la réduction d'impôt sur le revenu). La réduction d'impôt sur le revenu est soumise à un double plafonnement : 2 investissements possibles par an, et par foyer fiscal, pour un montant global et maximum de 300 000 €, le plafonnement du prix au mètre carré de surface habitable (au sens fiscal de terrain) est fixé à 5 500 € quelle que soit la zone géographique du bien. Cet exemple d'économie d'impôt est réalisé pour l'acquisition du 4 pièces (lot A53) sur le programme L'ÉRMITAGE - Les Allées du Parc à Saint-Egrève, d'un montant de 350 000 € TTC en TVA 20%, plafonné à 330 000 € TTC en TVA 20%. Cette réduction d'impôt correspondant à 18% du montant de l'acquisition plafonné et reporté sur 8 ans. Sous réserve du plafonnement global, des déductions fiscales pour chaque foyer. Détails des conditions dans le bureau de vente. ⁴ À compter du 1^{er} janvier 2013, le PTZ est applicable sous conditions de ressources et sous réserve de définir le bien à sa résidence principale (les occupants doivent en effet respecter les conditions de ressources liées aux montants sur l'amendement du 4 décembre 2012, tout les prêts ne peuvent pas être cumulés pour financer la première occasion à la première). Le taux d'emprunt est calculé sur un prêt ordinaire, qui est établi en fonction de la localisation, du type de la performance énergétique et du nombre de personnes résidant dans le bien immobilier. Ce montant est calculé sur la base d'un montant de 200 000 €, avec un plafond PTZ = à 69 940 €, pour un foyer de 3 personnes et plus en zone B1. Résidences Bernard Teillaud - Société du Groupe Kaufman & Broad - RCS Grenoble 9 329 080 114 - 01/2014